

# 幼 兒 の 遊 場

東京市公園課兒童遊園掛 末 田 ま す

子供の遊ぶといふ事はその生活上缺く事の出来ない極めて大切な事であります。それは丁度私共お互ひが食物や睡眠を要求するのと同様であります。又子供等の方から云はせれば、正當なこと、即ち仕事に努力してゐる事になるのであります。

たまたま遊びの邪魔をするものがあると、何故自分等の権限内に侵入して來たかといふ様な顔付をしてゐる子供や泣き出す子供さへあります。また幼児などが砂場の中で、お菓子やお團子を丸めたり、高く積んで山を作つたり、木片を持つては兵隊行列の眞似ごとをしたり、或は女兒などは自分の大切なお人形さんを持つて來ては、母親の眞

似をしてお守をしたり、人形の手を取つてはお醫者様を眞似てみたりする眞剣さ振りを見ては、誰もが遊びの大切さを思はせられます。

## 遊びに依つて健康體となる

米國で子供の遊場を宣傳したのは今より二十五年の以前で、又最近に於ては、教育會、醫學會の協議に依り、子供を毎日四五時間戶外で遊ばせることを頻りに奨励してをります。吾國に於ても、之に劣らず各所にかゝる遊場を設けてをります。

最近の東京に就いて見ましても、大公園内の子供の遊場を除く外、各方面の五十一ヶ所の遊場を作

るべく計畫されてをりますが、その中三十五ヶ所は既に出来上り、最寄の子供等に利用されてをります。

子供の遊びは本能でありますから、之を發達させることが最も肝要ではないでせうか？ 自由に思ふ存分に遊ぶ是等の子供達の中から、或は偉人が生れ、或は力強き人間が生れ出るでありません。此等の遊場を通じて、第二の國民が健康體となり得るといふ事それ自體が、既に偉大な貢獻ではないでせうか。光線と戸外の空氣は彼等の肺臓と心臓を強健にし、自由なる運動は彼等の筋肉を發達せしめ、結核菌其他の傳染病に對する抵抗力を養ふのみならず、彼等を快活な精神の所有者たらしむる事が出来ず。

### 運動器具の種類及施設

子供等の自由な遊場を保護するためには、幼稚

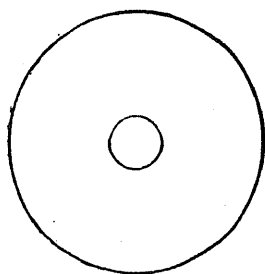
園は勿論、各遊場には必ず面積に相應しい金網或は塀を圍らすことが最も大切であります。その中には荷車、自轉車、自動車の乗入る心配もなく、監督者の許で、彼等が心ゆくばかり遊べる事は、彼等にとつて何よりの幸福であらうと思はれます。さて幼兒の遊場に据付ける器具は勿論面積と豫算とに依存しますが、以下私は幼兒の最も喜ぶものから舉げてみませう。總體、子供の遊場は自然的に造られ、凡て便利の宜敷い處を可とします。

砂場の位置は大木の下が一番よいと思ひます。

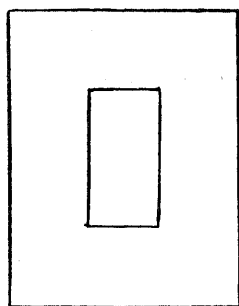
夏場は炎熱が烈しいからかゝる場所が必要、若し不可能の場合ほテントでも張つて暑さを凌ぐ事が肝要であります。

形は圓形か長方形かで、子供は物を作ると常にその置き臺を要求しますから、設備としては砂場の中央に外形に順じて臺を作るのが結

## 圓形の場合



## 長方形の場合



構であります。

例へば

砂は濱砂、洗砂、目下市では洗砂のみを使用してをります。四歳より六歳迄の幼児は第一指と第二指の間から砂をこぼれさせる事に非常に興味を持ち、又之に快感を感じる様であります。高く積んでは山を作り、曲りくねつたものを作つては、道とかトンネルとかになぞらへ、種々様々の形のものを作つては色々なものを想像してをります。其他用具として

は、バケツ、シャベル、スプーン、熊手、其他菓子型の型、木片等。

## 鞞(ブランコ)

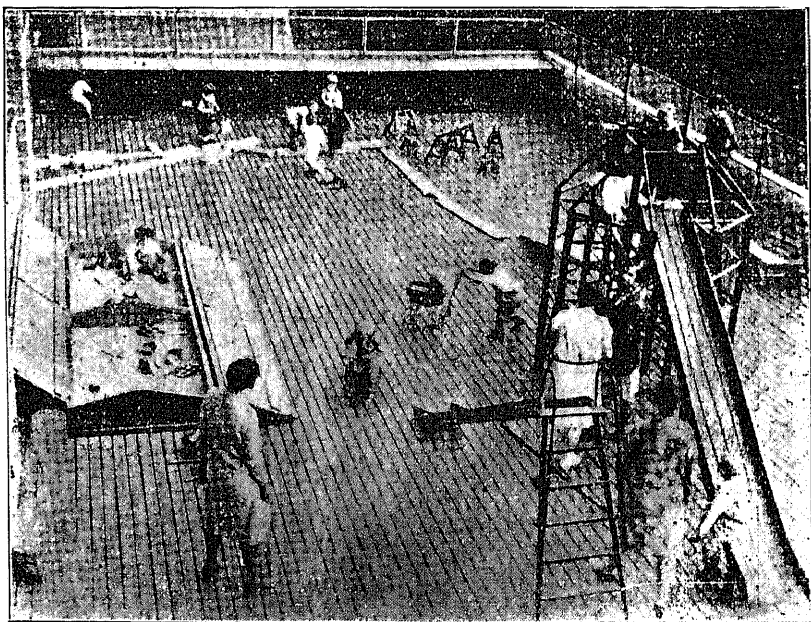
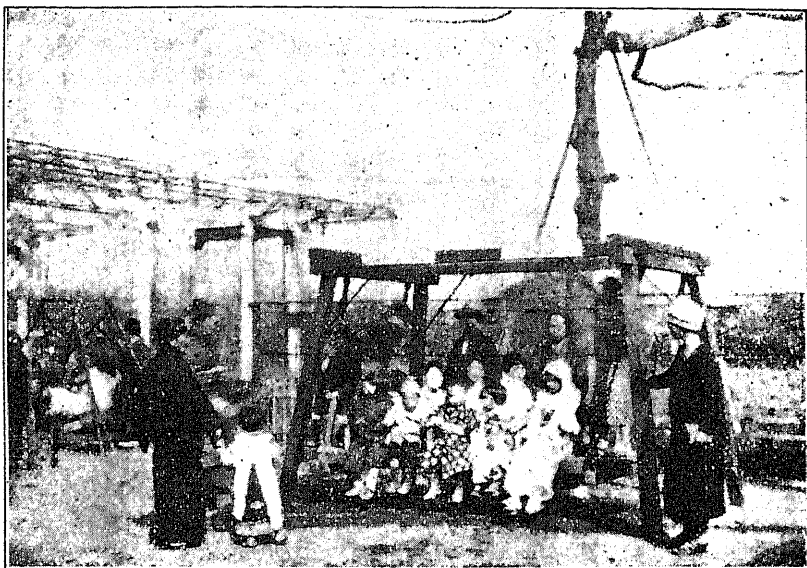
材料としては木製・鐵製。ブランコは男女児の一般に好むものでありますから、幼稚園などには二組位設備されるのが便利だと思ひます。子供としては空中に上ることが何よりの興味であると思ひます。腰掛ブランコも設備出来れば結構です。

注意—鐵製のブランコでセットになれるものは三組を備へ付ける時には、真中に子供の出入する場合、危険を伴ひますから、二組を選ぶこと。

## 其他共同ブランコ(寫真入)

之は幼児が兩側に五人づゝ乗ります。木製ならば安價で大變面白く、愛用されてをります。

シーソー



上下するのが面白い。

スベリ臺

ツルツル滑るのが、大變面白いが然し階段を使用せずして下より上る時は危険。

次に御紹介する器具は

ジャングルヂム(足場ヤグラ)

都市の各幼稚園には使用されてをります、地方には餘り普及されてゐないと思ひます。

材料は木製、鐵製、兩者を比較してみますと、

鐵製は高價なれど耐久の利はありますが

夏期は陽に焦げて暑く、冬期は冷い。木製は

價格低廉で、耐久力は鐵製に劣りますが、五

六年は使用に耐へ、時折防腐劑を塗れば比較

的永持がします。木製の特徴としては、鐵製

と異り、年中使用に堪え、非常に感じの好い

事であります。ジャングルヂムの下の外側の

横木が抜いてありますのは、子供達がぶら下

つて足を上下にし遊べるためで、之は非常に興味があり、又筋肉發達の一助ともなるのであります。或はその中をくぐりくぐり鬼ごつこをしながら、之を早く抜通る工夫をして面白く遊びます。近來、之に滑臺を組合せたのが流行中であります。前頁下段の寫眞は米國

(木製のジャングルヂム)



の幼児の屋上遊場で、ジャングルヂムを使用

してゐる處であります。

其他遊場には水飲場、手洗場の設備が肝要であります。其他器具としましては色々ありますが、面積と豫算とが問題となります。若し事情が許すならば、出来る丈廣々とした處で、のんびりと遊ばせたいのが本意であります。兎角都會では思ふ様にならないのに頭を悩ませられるのであります。

### 遊場は眞の幸福場

誰も子供の幸福を祈らぬものはありません。第二の市民の健康と幸福を。この遊場こそ彼等の將來の健康と幸福の母であらうと思はれます。彼等はこゝで様々な遊びを致します。

一、活潑なる遊び（ジャングルヂム等の使用に依り。）

二、水遊び（池のない所では大盥に水を一杯に入

れポチャ／＼遊ばせる。舟を浮せたり、筏を流したり、或はシャボン玉をとばしたり。）

三、砂遊び（子供自身で満足して遊ぶ事が必要。）

### 遊場は天職の指導場

遊場は子供各自が活動する處であつて、忍従する處ではない。プラトニーは子供は遊ぶことに依つて、共同的に成ると云つてをりますが、知らず／＼の中に園児等は一緒に遊ぶことを習得してをります。遊場は一般の子供等を公平に、面白く遊ばせる處であるのみならず、やがては彼等の將來の職業に關係するのであります。飛行機、舟を紙で折ること或は厚紙で人形のテーパーや腰掛を作ることなど、之等を実際に應用させることは誠に幼児の智的發育を助成させるに結構な方法であります。

## 遊場の特徴

遊場は子供達の樂天地であり、慰安所でありま  
す。遊ぶ時は勿論彼等は夢中でをりますが、之に  
依つて貴い何者かを得ること少しとしません。貢  
献、忠實、共同、熱心、主張、自制などの精神が  
之であります。之等の精神を得ることに依つて、  
將來事物に對する理解力を養ひ、未來を負ふべき  
小國民の資格を得てゆくのであります。この故に  
特に之が指導の任に當る教師は小兒の遊びに就い  
ても、最もよく之を了解し、其の尊い使命を完全  
に果すには奉仕的信念を以つてすることが、最も  
大切であらうと考へます。東京市の遊場には幼年  
部と少年部の區別を附して運動器具が設備され  
てあります。従つて指導方法もそれに順じて致し  
てをります。特に日比谷の遊場には、午前中二人の  
指導員を附して遊ばせてをります。その他、各小

公園には幼兒の遊場を設備してをりますが、僅々  
五十一ヶ所のそれを以つてしましては、東京市の  
幼兒二十四萬以上を悉く満足させるには、猶不充  
分であります。願はくは、公私の幼稚園を一定の  
時間を定めて開放せられたならば、この狭苦しい  
都下の子供達にとつて、どれほどの幸福であらう  
かと思ふのであります。

