

附属学校園からのお知らせ

附属中学校便り



附属中学校では、昨年度から文部科学省の研究開発学校の指定（平成26年度～29年度）を受けて、新教科コミュニケーション・デザイン科（以下CD科）の開発研究に取り組んでいます。この研究は、生徒が協働的な課題解決の場面で、図解化など様々なツールを活用して自分の考えをまとめて話し合ったり、統合メディア表現によって効果的に伝達・発信したりするための考え方や表現方法を学ぶためのものです。CD科の授業を通して、次世代に向けた教育がより効果的に進めていくことができるようになりますと期待しています。

今号の附属中学校便りでは、2年生が取り組んだCD科の「難プロ」について、プロジェクトリーダー長の吉原さんからの報告をご紹介します。



活動報告会

を歌い、この歌を多くの人に知ってもらうことを通してALSやALS以外の難病と闘う人々について関心を持ってもらい、治療法や治療薬の早期開発を促していくことをねらいとして活動してきました。

学年で10人をプロジェクトリーダーとして活動を開始しました。最初にどのメディアに発信するのかという視点で4つのグループに分けてからその中でチームに分かれて活動をしていきました。

1つ目のグループは公共広告グループ。難プロのホームページやTシャツの作成。また、チラシ、ポスターの作成をして駅などの公共施設に貼らせていただき、たくさんの人への発信を行えました。（「難プロ公式HP」<http://sogabe2.wix.com/nanpro2015>）

2つ目はチャリティーパフォーマンスグループ。ダンスやコント、ラップなどを天祖神社で行われたいちょう祭りや上野公園でパフォーマンスを行いALSなどの難病に関心を持ってもらうと同時に寄付金を4万463円集め、ENDALSチームに寄付することができました。

3つ目は音楽グループ。「まぶたのさけび」を広めるための編曲や演奏をしました。そして合唱用の編曲は今年の3月に行われた中学校の合唱コンクールで中学2年生の中から有志合唱で歌いました。

2年生CD科 「難プロ」の取り組み紹介

私たちは「難病と闘う人々を支援するプロジェクト」略して難プロという活動を昨年の10月から今年の1月までの約3か月間行ってきました。

附属中学校の卒業生でALS（筋萎縮性側索硬化症）という病氣と闘っている藤田正裕さんを支えるENDALSチームから「まぶたのさけび」という歌を歌って

ほしいという依頼から始まったプロジェクトです。

最初はALSと闘う人々を支援するプロジェクトになるのを計画していたのですが学年の中で話を聞いてみると「苦しんでいる人がいるのはALSだけではない」という意見が出たのでALSをはじめとした難病と闘う人々を支援するプロジェクトとなりました。

ALSと闘う藤田さんを励ますこと、ALSについて多くの人に知ってもらうだけでなく、私たちが「まぶたのさけび」

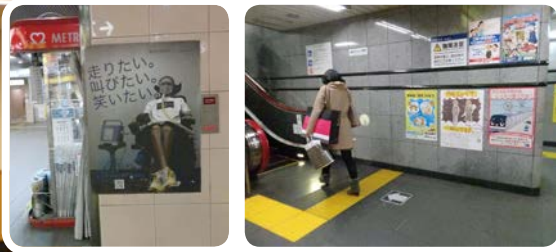


いちょう祭りでのパフォーマンス



上野公園での募金活動





東京メトロ駅構内の啓発ポスター



大学図書館に紹介コーナー設置

活動報告会

4つ目はSNSグループ。SNSを使った広報活動を目的として、FacebookやTwitterなどの公式アカウントをつくり、LINEのスタンプの作成を通し、難プロの活動やALSなどの難病についての発信をしました。

今年の1月には活動の総括として中学1年生も招いて活動報告会を行いました。どのグループも活動していく中で思いどおりにならなかったところや逆にうまくいったところなどを報告していき充実した報告会となりました。

約3か月間私は難プロのプロジェクトリーダー長として活動してきましたが決して成功ばかりではありませんでした。生徒の意見が合わなかったり、情報を発信していく時には文章の細かいところまで気を使わないといけなかったり大変なことが多かったです。しかし、自分たちの活動の及ぼした影響はとても小さなものでした。たくさんの情報が流れている現代、自分の流したい情報を広い範囲に短時間で発信する難しさを感じました。しかし同時にこの先高校生、大学生、社会人と成長していく中で今回の活動の経験はきっと生かせると思います。今回の難プロの活動を通して私たちがALSをはじめとした難病に関心を持ち、そして貴重な経験ができたことをとても嬉しく思います。

お茶の水女子大学附属中学校2年 吉原 賀子



上野公園でのパフォーマンス

附属学校園での出来事 (2016年1月~3月)

【いずみナーサリー】

1月

- 避難訓練 (地震・室内待機)

2月

- 節分遊び
- 保護者会
- 避難訓練 (抜き打ち・地震・室内待機)

【附属幼稚園】

1月

- 始業式
- 春を祝う会
- クラス懇談会
- 親子体操の会
- お汁粉会
- 避難訓練
- 遠足 上野動物園 (5歳)
- 親子で遊ぶ日 (3歳)

2月

- 豆まき
- 保護者対象象内講師講演会
- 親子で遊ぶ日 (5歳)
- 誕生会

3月

- ひなまつり
- お楽しみ会 (5歳)
- PTA総会・全体保護者会
- 卒業式

【附属小学校】

1月

- 始業式
- 成人のつどい
- 留学生との交流会 (5年)

2月

- 委員会 (4年生見学)
- ジャガイモ植え・郊外学習 (5年)

3月

- 授業参観・保護者会総会・かがみ会総会
- 茗鏡会スプリングコンサート
- 卒業おめでとうの会
- 雪の学校 (6年)
- 校外学習 (1年、2年、3年、4年、5年)
- バイク給食 (6年)
- 卒業式

3月

- 親子であそぼう会
- 避難訓練 (お散歩先・地震)

【附属中学校】

1月

- 授業開始
- 特別時間割時間

2月

- 自主研究発表会 (2年)
- 期末テスト (全学年)
- 保護者会 (3年)

3月

- 期末テスト (1・2年)
- 避難訓練 (1・2年)
- 校外園 (ジャガイモ種付け:2年)
- 音楽行事・歓送会
- 卒業式
- 終業式、離任式
- 保護者会 (1・2年)

【附属高校】

1月

- 始業式
- 大学入試センター試験 (3年)
- 合唱コンクール
- 3年生2者面談
- 保護者会 (1・2年)

2月

- 学力テスト (1・2年)
- 入学検定・合格発表

3月

- 期末考査
- 新入生説明会
- 農場実習 (ジャガイモの植付け:1年)
- 情報科 特別授業
Google オフィスツアー (1年)
- 答案返却・もちつき
- 作楽会 (同窓会) 館訪問 (2年)
- 特別講義「図書館を活用した探究の方法」(1年)
- 卒業式予行・歓送会
- 卒業式
- SGH成果発表会
- 終業式
- 作楽会ホームカミングデー

附属学校園からのお知らせ