

*handbook for students of ochanomizu university*

お茶の水女子大学

1974 学生便覧





## 目 次

### I 学則並びに学内諸規程

1 学則	1
2 学部規程	8
3 学部履修規程	12
4 学科課程	15
5 大学院規則	38
6 学位規程	51
7 臨海実験所規程(抄)	53
8 食物化学研究所規程(抄)	54
9 学生準則	54
10 学生委員会規程	56
11 学寮委員会規程	57
12 保健管理センター規程	59
13 保健管理運営委員会規程	60
II 大学事務機構図	62
III 履修上の手続について	64
IV 図書館の利用について	70
V 学生生活関係	

1 厚生補導機構	73
2 学生部	74
3 補導委員	74
4 顧問教官	75
5 課外活動	75
6 学生会館	80
7 保健管理センター	81
8 奨学金	84
9 学資貸付金	89
10 就職・アルバイト	90
11 財団法人学徒援護会について	91
12 授業料免除等	91
13 宿舎	94
14 食堂	97
15 学生証	102
16 通学証明書・学割証	102
17 在学証明書	103
18 休学・退学・他大学への転学	103
19 身上の異動について	105
20 諸手続一覧	106
VI 教育職員免許状について	107
VII 志賀高原体育運動場施設	114
附1 校歌・学生歌	116
2 大学主要建物・施設	120
3 教室・研究室等案内図	121



1. 学 則

第 1 章 総 則

第 1 節 目 的

第 1 条 本学は、広く知識を授け、深く専門の学術を教授、研究し、知的、道德的及び応用的能力を養い、もって社会の諸分野における有為にして教養高き女子を養成し、併せて文化の進展に寄与することを目的とする。

第 2 節 構 成

第 2 条 本学に次の学部を置く。

文教育学部

理 学 部

家 政 学 部

第 2 条の2 本学に大学院を置く。

大学院に関する規程は、別にこれを定める。

第 3 条 本学に附属図書館を置く。

附属図書館に関する規程は、別にこれを定める。

第 4 条 文教育学部に次の附属学校を置く。

附属学校に関する規程は、別にこれを定める。

I 学則並びに学内諸規程



附属高等学校  
附属中学校  
附属小学校  
附属幼稚園

第4条の2 理学部に臨海実験所を置く。

臨海実験所に関する規程は、別にこれを定める。

第4条の3 家政学部に食物化学研究施設を置く。

食物化学研究施設に関する規程は、別にこれを定める。

### 第3節 職員組織及び職務

第5条 本学の職員組織は、国立学校設置法施行規則の定めるところによる。

第6条 職員の職務に関しては、学校教育法その他法令の定めるところによる。

2 各学部長は、その学部に関する事項を掌理する。

3 附属図書館長は、附属図書館に関する事項を掌理する。

4 附属学校の長は、その附属学校に関する事項を掌理する。

### 第4節 会議

第7条 本学に評議会を置く。

評議会に関する規程は、別にこれを定める。

第8条 各学部に教授会を置く。

教授会に関する規程は、別にこれを定める。

第9条 本学に委員会を置くことができる。

各委員会に関する規程は、別にこれを定める。

## 第2章 学部通則

### 第1節 修業年限、課程及び履修方法

第10条 各学部修業年限は、4年とする。

在学期間は、8年を超えることができない。

第11条 本学の学科課程は、一般教育課程、外国語課程、専門課程及び保健体育とし、学科目及びその単位数は、各学部規程の定めるところによる。

第12条 学生は、在学中に次の単位を修得しなければならない。

一般教育科目36単位以上、外国語科目8単位以上、専門科目76単位以上、保健体育科目4単位以上、合計124単位以上。

第13条 教育職員免許状を取得するためには、前条単位の履修にあたり、免許法規の規定する方法により教職科目を選択修得しなければならない。

第14条 履修方法、単位の修得、試験等に関する細則は、各学部履修規程の定めるところによる。

### 第2節 卒業及び学士称号

第15条 学部に4年以上在学し、定められた科目及び

単位数を履修した者は、卒業者としてこれに卒業証書を授与する。

2 転学者及び編入学者の学業については、別にこれを定める。

第16条 卒業者は、次の区別に従って学士と称することができる。

文教育学部 文学士又は教育学士

理学部 理学士

家政学部 家政学士

### 第3節 学年、学期及び休業日

第17条 学年は、4月1日に始まり、翌年3月31日に終る。

第18条 学年を分けて次の二学期とする。

前学期 4月1日より10月20日まで

後学期 10月21日より翌年3月31日まで

第19条 学年中の定期休業日を次の通りとする。

1 国民の祝日に関する法律（昭和23年法律第178号）に規程する休日

2 創立記念日 11月29日

3 日曜日

4 春季休業 4月1日より4月7日まで

5 夏季休業 7月11日より9月10日まで

6 冬季休業 12月25日より翌年1月7日まで

### 第4節 入学、退学、休学、転学及び編入学

第20条 入学の時期は、毎学年の始めより30日以内とする。

第21条 入学資格は、学校教育法第56条及び学校教育法施行規則第69条の規定により、次の各号の一に該当する女子でなければならない。

1 高等学校を卒業した者

2 通常の課程による12年の学校教育を終了した者又は通常の課程以外によりこれに相当する学校教育を受けた者

3 外国において学校教育における12年の課程を修了した者

4 文部大臣の指定した者

5 その他本学において、相当の年齢に達し高等学校を卒業した者と同等以上の学力があると認めた者

第22条 入学者は、入学志望者について、学科試験及び身体検査その他の成績により選考の学長がこれを許可する。

第23条 次の各号の一に該当する者は、前3条の規定にかかわらず入学を許可することがある。



- 1 一学部を卒えた者で更に他の学部又は同一学部の他の学科に入学を志願する者
  - 2 退学した者で更に同一の学部に入學を志願する者
  - 3 他の大学の学部を卒えた者
- 第 24 条 入学を許可された者は、別に定めるところにより宣誓をしなければならない。理由なくして宣誓しない者は入学を取り消す。
- 第 25 条 退学を希望する者は、その理由を具して学長に願ひ出て許可を受けなければならない。
- 第 26 条 一度退学した者が再入学を願ひ出た場合は審査の上これを許可することがある。
- 第 27 条 次の各号の一に該当するときは、学長は、諭旨退学をさせ又は除籍することができる。
- 1 正当な理由がなくて出席が常でない者
  - 2 病気その他の理由によって成業の見込がないと認められた者
  - 3 許可がなくて授業料を怠納し、又は延期期限が経過してもこれを納めない者
- 第 28 条 病気その他の事由により引き続き 2 か月以上修学することができないときは、事由を具して学長に願ひ出てその許可を得て休学することができる。
- 2 休学の期間は、その学年末までとする。但し、特別

の事情があるときは引き続き休学を願ひ出ることができ

- 3 休学は、通算して 4 年を超えてはならない。
  - 4 休学期間は、在学期間に数えない。
  - 5 休学期間中にその事由がやんだときは、学長の許可を得て出席することができる。
- 第 29 条 他の大学から本学に転学を志望する者があるときは、収容力のある限り審査の上入学させることができる。
- 2 前項の場合入学願書には、現に在学する大学の学長の承認書を添えなければならない。
- 第 30 条 本学から他の大学に転学しようとする者は、学長の承認を得なければならない。
- 第 31 条 編入学を志願する者があるときは、第 29 条を準用する。

#### 第 5 節 検定料、入学料、授業料及び 寄宿料

- 第 32 条 入学を志願する者は、入学願書に添えて検定料 5,000 円を納めなければならない。
- 第 33 条 入学料は、12,000 円とし、指定の期日までに納めなければならない。入学料を納めない者は、入学許可を取り消す。

第 34 条 授業料は、年額 36,000 円とし、次の 2 期にわけて納めなければならない。

前期	18,000 円	4 月中
後期	18,000 円	10 月中

第 35 条 寄宿料は、月額 100 円（鉄筋コンクリート造の学寮にあっては、月額 300 円）とし、毎月その月の 20 日までに納めなければならない。

第 36 条 退学の許可を得た者の授業料は、その者が在学していた期までの分を納めなければならない。

第 37 条 一度納めた検定料、入学料、授業料及び寄宿料は、どのような場合でもこれを返さない。

第 38 条 授業料を 2 期に納めることが困難な者に対しては、本人の願ひ出により、学長はその徴収を猶予し又は分納を許可することがある。

徴収の猶予又は分納に関する規程は、別にこれを定める。

第 39 条 学費の支弁が極めて困難なため授業料の免除を受けようとする者があるときは、学長は、これを免除することがある。

免除に関する規程は、別にこれを定める。

第 40 条 休学の許可を得た者の授業料は、月割計算により休学当月の翌月から復学当月の前月までの分を免

除する。

第 41 条 停学を命ぜられた期間中の授業料は、これを徴収する。

#### 第 6 節 聴講生、委託生、研究生、私学 研修員、公立大学研修員、受託研 究員及び外国人特別学生

第 42 条 本学の定める課程の一部を選んで聴講しようとする者があるときは、学生の学習を妨げない場合に限り、選考の上、聴講生として入学を許可することがある。

第 43 条 教育委員会、学校その他の公共機関から授業及び研究指導の委託出願があるときは、学生の学習を妨げない場合に限り、選考の上、委託生として入学を許可することがある。

第 44 条 特定事項に関する研究に従事することを希望する者があるときは、選考の上、研究生として入学を許可することがある。

第 44 条の 2 私立学校または公立大学の教職員について、所定の手続きを経て研修員の申し出があるときは、選考の上、私学研修員または公立大学研修員として受入れを許可することがある。

第 44 条の 3 民間会社等から現職技術者が特定事項に



関する研究に従事することについて委託受入の申込があるときは、選考の上、受託研究員として受入れを許可することがある。

第 45 条 外国人で入学しようとする者があるときは、選考の上、外国人特別学生として入学を許可することがある。

第 46 条 聴講生、委託生、研究生、私学研修員、公立大学研修員、受託研究員及び外国人特別学生に関する規程は、別にこれを定める。

#### 第 7 節 公開講座及び通信教育

第 47 条 公開講座及び通信教育は、社会人の教養を高めるため適時これを行なう。

公開講座及び通信教育に関する規程は、別にこれを定める。

#### 第 8 節 賞 罰

第 48 条 学生が学業その他の活動において優れた成績を挙げたときは、教授会の議を経て学長は、これを表彰することがある。

第 49 条 学生が学校の秩序を乱し、その他学生の本分に反したときは、教授会の議を経て学長がこれを懲戒する。

懲戒は、戒告、停学及び退学とする。

第 50 条 学生団体の活動が学生準則に違反し、その他本学の使命に反するものと認められたとき、学生委員会の議を経て学長が団体の活動の制限停止または解散を命ずることができる。

2 前項の学生準則は、別にこれを定める。

第 51 条 前 2 条の処分に対して関係者より相当の理由を附して異議の申し出があったときは、評議会の議を経て学長は、適当な措置をすることができる。

#### 第 9 節 厚生保健ならびに課外活動施設

第 52 条 本学に寄宿舎を附設し、学生の勉学及び生活の指導に資する。

寄宿舎に関する規程は、別にこれを定める。

第 53 条 本学に保健管理センターを置く。

2 保健管理センターに関する規程は、別にこれを定める。

第 54 条 本学に学生会館を附設する。

学生会館に関する規程は、別にこれを定める。

#### 附 則

1 この改正は、昭和25年12月20日よりこれを施行する。

2 削 除

3 削 除

4 この改正は、昭和26年5月21日よりこれを施行する。

5 昭和26年度以前の入学者に対する第11条ないし第13条の適用は、新旧規程を勘案して適宜これを定める。

6 第34条に定める授業料は、昭和26年以前の入学者に対してはなお従前の額による。

7 この改正は、昭和27年10月8日よりこれを施行し、4月1日より適用する。

8 この改正は、昭和28年4月15日より施行する。

9 この改正は、昭和29年12月22日より施行する。

10 この改正は、昭和31年4月1日より施行する。

11 この改正は、昭和33年5月25日より施行する。

12 この改正は、昭和35年4月10日より施行する。

13 この改正は、昭和36年3月8日より施行する。

#### 附 則（昭和38年4月評議会決定）

1 この改正は、昭和38年4月1日から施行する。

2 第34条に定める授業料は、昭和37年度以前の入学者に対しては、なお従前の額による。

3 昭和38年4月1日以降、転学、編入学又は再入学した者に係る授業料の額は、当該者の属する年次の在学者に係る額と同額とする。

#### 附 則（昭和39年4月評議会決定）

この改正は、昭和39年4月22日から施行し、昭和39年4月1日から適用する。

#### 附 則（昭和39年12月評議会決定）

この改正は、昭和39年12月23日から施行する。

#### 附 則（昭和41年4月評議会決定）

1 この改正は、昭和41年4月6日から施行し、昭和41年4月1日から適用する。

2 第32条の改正規定は、昭和42年度以降入学する者の選抜から適用する。

#### 附 則（昭和41年9月評議会決定）

この改正は、昭和41年9月21日から施行する。

#### 附 則（昭和45年5月評議会決定）

この改正は、昭和45年5月13日から施行する。

#### 附 則（昭和46年3月評議会決定）

この改正は、昭和46年3月4日から施行し、昭和46年4月1日から適用する。

#### 附 則（昭和47年6月14日評議会決定）

1 この学則は、昭和47年6月14日から施行し、昭和47年4月1日から適用する。

2 第34条の規定にかかわらず、昭和47年度入学者についての同年度にかかわる授業料の年額は24,000円（前期6,000円、後期18,000円）とする。

3 昭和46年度以前の入学者についての授業料は、なお従前の額による。



4 昭和47年4月以降転学、編入学又は再入学した者にかかわる授業料の額は、当該者の属する年次の在学者にかかわる額と同額とする。

5 第32条、第33条の改正規定は、昭和48年度以降入学する者の選抜および入学者から適用する。

附 則（昭和47年6月14日評議会決定）

この学則は、昭和47年6月14日から施行し、昭和47年5月1日から適用する。

附 則

この附則は昭和47年6月14日から施行し、昭和47年5月1日から適用する。

附 則

この学則は、昭和48年5月2日から施行し、昭和48年3月31日から適用する。ただし、文教育学専攻課程は、昭和48年3月31日に当該課程に在学するものが当該課程に在学しなくなるまでの間、存続するものとする。

附 則

この学則は、昭和48年5月2日から施行し、昭和48年4月30日から適用する。

## 2. 学 部 規 程

### 文教育学部規程

#### 第 1 節 学科、講座及び学生定員

第 1 条 本学部に次の学科及び講座を置く。

##### 哲 学 科

- 第1講座 哲 学
- 第2講座 倫 理 学
- 第3講座 美 学
- 第4講座 社会哲学

##### 史 学 科

- 第1講座 日本古代中世史学
- 第2講座 日本近世近代史学
- 第3講座 東 洋 史 学
- 第4講座 西 洋 史 学

##### 地理学科

- 第1講座 人文地理学
- 第2講座 自然地理学
- 第3講座 地 誌 学

### 文 学 科

#### 国文学・国語学専攻

- 第1講座 古代国文学
- 第2講座 近代国文学
- 第3講座 現代国文学
- 第4講座 国 語 学

#### 中国文学・中国語学専攻

- 第1講座 中国文学
- 第2講座 中国語学

#### 英文学・英語学専攻

- 第1講座 英 文 学
- 第2講座 米 文 学
- 第3講座 英 語 学

#### 独文学・独語

#### 仏文学・仏語

### 教育学科

#### 教育学専攻

- 第1講座 教育学・教育史
- 第2講座 教育心理学
- 第3講座 発達心理学
- 第4講座 視聴覚教育

#### 第5講座 教育社会学・教育行政

#### 第6講座 教育課程・教育方法

#### 表現体育学専攻

- 第1講座 舞踊教育学
- 第2講座 遊 戯 学
- 第3講座 動 作 学

#### 音楽教育学専攻

- 第1講座 音 楽 学
- 第2講座 演 奏 学

第 2 条 本学部の学生定員は、次の通りである。

学科別	毎年度入学定員	計
哲 学 科	20名	80名
史 学 科	20名	80名
地 理 学 科	18名	72名
文 学 科	70名	280名
(国文学・国語学専攻30名、中国文学・中国語学専攻10名、英文学・英語学専攻30名)		
教 育 学 科	57名	228名
(教育学専攻30名、表現体育学専攻15名、音楽教育学専攻12名)		
計	185名	740名

#### 第 2 節 学科課程及び履修単位



第 3 条 本学部における学科課程は、別に示す。

第 4 条 本学部の履修に関する規程は、別にこれを定める。

理 学 部 規 程

第 1 節 学科、講座及び学生定員

第 1 条 本学部に次の学科及び講座を置く。

数 学 科

- 第 1 講座 古典解析学
- 第 2 講座 近代解析学
- 第 3 講座 代 数 学
- 第 4 講座 幾 何 学
- 第 5 講座 応 用 数 学

物理学科

- 第 1 講座 力 学
- 第 2 講座 電 磁 気 学
- 第 3 講座 量 子 力 学
- 第 4 講座 核 物 理 学
- 第 5 講座 物性物理学

化 学 科

- 第 1 講座 物 理 化 学

第 2 講座 無 機 化 学

第 3 講座 有 機 化 学

第 4 講座 生 物 化 学

第 5 講座 分 析 化 学

生物学科

- 第 1 講座 動物形態学
- 第 2 講座 動物生理学
- 第 3 講座 植物形態学
- 第 4 講座 植物生理学
- 第 5 講座 遺 伝 学
- 第 6 講座 細胞生物学

第 2 条 本学部の学生定員は、次の通りである。

学科別	毎年度入学定員	計
数 学 科	2 0 名	8 0 名
物 理 学 科	2 0 名	8 0 名
化 学 科	2 0 名	8 0 名
生 物 学 科	2 5 名	1 0 0 名
計	8 5 名	3 4 0 名

第 2 節 学科課程及び履修単位

第 3 条 本学部における学科課程は、別に示す。

第 4 条 本学部の履修に関する規程は、別にこれを定める。

家政学部規程

第 1 節 学科、講座及び学生定員

第 1 条 本学部に次の学科及び講座を置く。

児童学科

- 第 1 講座 児 童 教 養
- 第 2 講座 児 童 保 健
- 第 3 講座 児 童 福 祉
- 第 4 講座 幼 児 保 育

食物学科

- 第 1 講座 栄 養 学
- 第 2 講座 食 品 学
- 第 3 講座 調 理 学

被服学科

- 第 1 講座 被服材料学
- 第 2 講座 被服整理・染色化学
- 第 3 講座 被服構成学
- 第 4 講座 被 服 美 学

家庭経営学科

- 第 1 講座 家政学原論
- 第 2 講座 家庭経済学

第 3 講座 家族関係学

第 2 条 本学部の学生定員は、次の通りである。

学科別	毎年度入学定員	計
児 童 学 科	3 0 名	1 2 0 名
食 物 学 科	2 5 名	1 0 0 名
被 服 学 科	3 0 名	1 2 0 名
家庭経営学科	2 5 名	1 0 0 名
家庭科教員養成課程	1 0 名	4 0 名
計	1 2 0 名	4 8 0 名

第 2 節 学科課程及び履修単位

第 3 条 本学部における学科課程は、別に示す。

第 4 条 本学部の履修に関する規程は、別にこれを定める。

附 則

- この改正は、昭和25年12月20日よりこれを施行する。
- この改正は、昭和29年4月1日よりこれを施行する。
- この改正は、昭和36年10月25日よりこれを施行する。

附 則（昭和40年7月評議会決定）

この改正は、昭和40年4月1日から適用する。



附 則（昭和41年1月評議会決定）

この改正は、昭和41年4月6日から施行し、昭和41年4月1日から適用する。

附 則（昭和42年2月評議会決定）

この改正は、昭和42年2月27日から施行し、昭和41年4月1日から適用する。

附 則（昭和42年10月評議会決定）

この改正は、昭和42年10月11日から施行し、昭和42年4月1日から適用する。

附 則（昭和43年3月評議会決定）

この改正は、昭和43年3月27日から施行し、昭和43年4月1日から適用する。

附 則

この改正は、昭和44年5月16日から施行し、昭和44年4月1日から適用する。

附 則（昭和45年6月24日評議会決定）

この改正は、昭和45年6月24日から施行し、昭和45年4月1日から適用する。ただし、昭和44年度以前の入学者については、なお従前の例による。

附 則（昭和47年6月14日評議会決定）

この規程は、昭和47年6月14日から施行し、昭和47年4月1日から適用する。

### 3. 学部履修規程

#### 学科課程・学科目・単位

第1条 授業科目を分けて一般教育科目、基礎教育科目、外国語科目、保健体育科目及び専門教育科目とする。

第2条 一般教育科目は、人文・社会・自然の3分野及び総合科目に分けられる。

第3条 基礎教育科目は、それぞれの学部の専攻の基礎となり、一般教育に関連のある授業科目であって、その細則は別に定める。

第4条 外国語科目は、英語、ドイツ語、フランス語、ロシア語及び中国語であって、必修科目又は選択科目として指定される。

第5条 保健体育科目は必修とする。

第6条 専門教育科目は、各学科又はそれに準ずる専攻別において、さらに専攻科目及び関連科目に分けられる。

第7条 専攻科目は必修科目又は選択科目として指定される。

第8条 関連科目は、専攻科目の基礎となる科目又はきわめて関連の深い科目であって、必修科目又は選択科目として指定される。

第9条 自由選択科目は、基礎教育科目、外国語科目、専門教育科目の中から選択して修得する。

第10条 教育職員免許状の取得を希望するものは、必要な教職教育科目を修得しなければならない。

2 教職教育科目に関する専門科目は自由選択科目に含めることができる。

第11条 一つの授業科目を履修した学生には、試験の上、単位が与えられる。

各授業科目に対する単位は、次の基準に従って定められる。

講義	毎週1時間15週を	1単位
演習	毎週2時間15週を	1単位
実験・実習	毎週3時間15週を	1単位

卒業論文・特別研究（又はそれに準ずるもの）・校外学科目→授業科目実習・教育実習等は、別に定める基準による。

第12条 各学部における授業科目の種類及び単位数は、別表「学科課程」のとおりである。

第13条 卒業するためには、別表に従って授業科目を修得し、その単位数が124以上でなければならない。

別表

学科別	科目別	一般教育科目 (基礎教育科目を含む)	外国語科目	保健体育科目	専門教育科目 (基礎教育科目を含む) 専攻科目および関連科目	自由選択科目	合計
	科目別	一般教育科目 (基礎教育科目を含む)	外国語科目	保健体育科目	専門教育科目 (基礎教育科目を含む) 専攻科目および関連科目	自由選択科目	合計
哲学科	哲学	36	8	4	60	16	124
	史学	36	8	4	52	24	124
	地理学	36	8	4	60	16	124
文学科	国文学・国語学専攻	36	8	4	60	16	124
	中国文学・中国語学専攻	36	8	4	56	20	124
	英文学・英語学専攻	36	8	4	56	20	124
教育学科	教育学専攻	36	8	4	58	18	124
	表現体育学専攻	36	8	4	58	18	124
	音楽教育学専攻	36	8	4	58	18	124
数学科	数学	36	8	4	56	20	124
	物理学	36	8	4	56	20	124
	化学	36	8	4	50	26	124
生物学科	生物学	36	8	4	57	19	124
	児童学科	36	8	4	56	20	124
	食物学科	36	8	4	56	20	124
被服学科	被服学	36	8	4	56	20	124
	家庭経営学	36	8	4	58	18	124



第 14 条 一般教育科目は人文・社会・自然の 3 分野（総合科目を含む）の授業科目について 36 単位以上を修得しなければならない。ただし人文・社会・自然の分野はそれぞれ最低 8 単位以上を修得するものとする。

第 15 条 一般教育科目について修得すべき単位数のうち 12 単位までを、基礎教育科目、外国語科目、又は専門教育科目についての単位で代えることができる。ただし外国語科目及び専門教育科目について代えることのできる単位数は、それぞれ 4 単位までとする。

#### 履修科目の届出

第 16 条 学生は、履修しようとする科目をそれぞれその開講の始めに学部事務部へ届け出て、担当教官の許可を得なければならない。届出の手続・期間は、別に定める。履修科目を取消そうとするものは、別に定める期間内に届け出なければならない。

第 17 条 学生がある科目について、聴講のみを希望する場合は、担当教官の許可を得なければならない。

#### 成績評価・試験

第 18 条 成績の評価は、その科目を修了したときに行なう。ただし、1 年を越えて連続する科目にあては、少なくとも 1 年毎に成績の評価を行なう。

第 19 条 評価は、原則として試験（論文・報告等を含

む）、平常の成績及び出席状況を総合して決定する。定期試験は、各学期毎に行なうのを原則とする。

第 20 条 成績の評価は、A・B・C・D の 4 種類とする。A・B・C の評価を得たものは、それぞれの科目について定められた単位が与えられる。

学生の取得した単位は、その評価とともに記録にとどめる。

第 21 条 病気その他正当な理由で試験を受けることができなかったものに対しては、別に定める手続きによって追試験を行なう。

追試験を受けようとするものは、追試験願を学部事務部へ提出しなければならない。

#### 附 則

この改正は、昭和 36 年 10 月 25 日から施行する。

附 則（昭和 40 年 7 月評議会決定）

この改正は、昭和 40 年 4 月 1 日から適用する。

附 則（昭和 42 年 6 月評議会決定）

この改正は、昭和 42 年 6 月 14 日から施行し、昭和 42 年 4 月 1 日から適用する。

附 則（昭和 42 年 10 月評議会決定）

この改正は、昭和 42 年 10 月 11 日から施行し、昭和 42 年 4 月 1 日から適用する。

## 4. 学 科 課 程

（下記表の中、備考欄のローマ数字は、  
（適当と思われる履修年次を示したもの）

◎ A 一般教育科目・基礎教育科目・外国語科目

および保健体育科目

科 目	単 位	備 考
-----	-----	-----

a 一般教育科目 36

人 文		下記科目から 8 単位以上
哲	学	4
倫	学	2
理	学	2
論	学	4
心	学	4
宗	学	4
文	I	4
文	II	4
国	語	4
芸	学	4
音	楽	4
日 本 語 ・ 日 本 事 情		2

附 則（昭和 43 年 1 月評議会決定）

この改正は、昭和 43 年 4 月 1 日から施行する。

附 則（昭和 45 年 6 月 24 日評議会決定）

この改正は、昭和 45 年 6 月 24 日から施行し、昭和 45 年 4 月 1 日から適用する。ただし、昭和 44 年度以前の入学者については、なお、従前の例による。

附 則（昭和 46 年 3 月評議会決定）

この改正は、昭和 46 年 3 月 4 日から施行し、昭和 46 年 4 月 1 日から適用する。

附 則（昭和 47 年 1 月評議会決定）

この改正は、昭和 47 年 1 月 12 日から施行し昭和 47 年 4 月 1 日から適用する。

附 則（昭和 48 年 1 月評議会決定）

この改正は、昭和 48 年 1 月 24 日から施行し、昭和 48 年 4 月 1 日から適用する。



社 会		下記科目から8単位以上		
政経社歴文 地家	{ 法 学 }	そのⅠ	4	(日本国憲法総論2, 各論2)
		そのⅡ	4	(民法を主とするもの)
	政治学	学	4	
		学	4	
	社会学	学	4	
		学	4	
	文化人類学	学	2	
		学	4	
	地理学	学	4	
		学	2	
自 然		下記科目から8単位以上		
数物化生 生 物 地 統	理 学	学	4	
		学	4	
	物理学	学	4	
		A	2	
	生物学	B	2	
		学	2	
	学 { 天 文 象 地 質 鉱 物 計	学	2	
		学	2	
	統計学	学	2	
		学	2	
総 合 科 目		8		

## b 基礎教育科目

基 礎 数 学	A	2
同	B	2
同	C	2
同	D	2
同	E	2
基 礎 物 理 学	A	2
同	B	2
同	C	2
同	D	2
基 礎 物 理 学 実 験		1
基 礎 化 学	A	2
同	B	2
同	C	2
同	D	2
基 礎 生 物 学	A	2
同	B	2
同	C	2
同	D	2

## c 外国語科目

英 語	8	下記科目から1か国語必修
ド イ ツ 語		
フ ラ ン ス 語		
ロ シ ア 語		
中 国 語		

## d 保健体育科目

4

## ◎B 専 門 科 目

## a 専攻科目・関連科目

## —文教育学部—

## 哲 学 科

第1講座  
第2講座  
第3講座  
第4講座

哲 学  
倫 理 学  
美 学  
社 会 哲 学

## 哲 学 専 攻

●専攻科目(必修)	24
哲 学 概 論	4
倫 理 学 概 論	4
美 学 概 論	4
社 会 哲 学 概 論	4
卒 業 論 文 作 成	8
●専攻科目(選択必修)	28
西洋古代中世哲学史	4
西洋近代哲学史	4
哲学特殊講義Ⅰ	4
同 Ⅱ	4
同 Ⅲ	4
哲学講義演習Ⅰ	4
同 Ⅱ	4

この中から2科目選択

この中から3科目選択

哲学講義演習Ⅲ 4  
同 Ⅳ 4

●専攻科目(選択) 8  
倫 理 思 想 史 4  
美 術 史 4  
社 会 思 想 史 4  
ギ リ シ ャ 語 4  
ラ テ ン 語 4

●自由選択科目 16

## 倫 理 学 専 攻

●専攻科目(必修)	24	(科目は哲学専攻と同じ)
●専攻科目(選択必修)	28	
東 洋 倫 理 思 想 史	4	
西 洋 倫 理 思 想 史	4	
日 本 倫 理 思 想 史	4	
倫 理 学 特 殊 講 義 Ⅰ	4	
同 Ⅱ	4	この中から2科目選択
同 Ⅲ	4	
倫 理 学 講 義 演 習 Ⅰ	4	
同 Ⅱ	4	この中から2科目選択
同 Ⅲ	4	
●専攻科目(選択)	8	



西洋哲学史	4
美術史	4
社会思想史	4
ギリシャ語	4
ラテン語	4

## ●自由選択科目 16

## 美学専攻

●専攻科目(必修) 24  
(科目は哲学専攻と同じ)

## ●専攻科目(選択必修) 28

東洋美術史	4	この中から3科目選択
西洋美術史	4	
美学・美術史特殊講義Ⅰ	4	
同Ⅱ	4	
同Ⅲ	4	この中から2科目選択
同Ⅳ	4	
美学・美術史講義演習Ⅰ	4	この中から2科目選択
同Ⅱ	4	
同Ⅲ	4	

## ●専攻科目(選択) 8

西洋哲学史	4
倫理思想史	4
社会思想史	4

## 音楽美学 4

## ●自由選択科目 16

## 社会哲学専攻

●専攻科目(必修) 24  
(科目は哲学専攻と同じ)

## ●専攻科目(選択必修) 28

社会哲学特殊講義Ⅰ	4	この中から3科目選択
同Ⅱ	4	
同Ⅲ	4	
同Ⅳ	4	
社会哲学講義演習Ⅰ	4	この中から2科目選択
同Ⅱ	4	
同Ⅲ	4	
社会思想史	4	
社会調査	4	

## ●専攻科目(選択) 8

西洋哲学史	4
経済史	4
政治理論	4
政治学	4
法社会学	4

## ●自由選択科目 16

## 史学科

第1講座	日本古代中世史学
第2講座	日本近世近代史学
第3講座	東洋史学
第4講座	西洋史学

●専攻科目(必修) 24	
史学概論	4
日本史概説	4
東洋史概説	4
西洋史概説	4
卒業論文作成	8

## ●専攻科目(選択) 28

日本史史料講読	2
東洋史	2
西洋史	2
日本史特殊講義(A)	4
同(B)	4
同(C)	4
東洋史特殊講義(A)	4
同(B)	4
同(C)	4
西洋史特殊講義(A)	4
同(B)	4
同(C)	4
日本史学演習(A)	2
同(B)	2
同(C)	2

東洋史学演習(A)	2
同(B)	2
同(C)	2
西洋史学演習(A)	2
同(B)	2
同(C)	2
古文書学	4
考古学通論	4
史蹟調査	2

## ●自由選択科目 24

## 〔注意〕

- (1) 日本史史料講読, 東洋史史料講読, 西洋史史料講読のうち, 2科目4単位以上を必ず選択すること。
- (2) 日本史学専攻のものは, 日本史学演習(A), (B), (C)のうち, 2科目4単位以上を必ず選択すること。
- (3) 東洋史学専攻のものは, 東洋史学演習(A), (B), (C)のうち, 2科目4単位以上を必ず選択すること。
- (4) 西洋史学専攻のものは, 西洋史学演習(A), (B), (C)のうち, 2科目4単位以上を必ず選択すること。

## 地理学科

第1講座	人文地理学
第2講座	自然地理学
第3講座	地誌学

●専攻科目(必修) 40	
地理学概論Ⅳ	2
地理学概説Ⅰ	2
経済地理学Ⅰ	4



集落地理学	2
地形学	4
地質学	4
気候学Ⅰ	4
地図学講義演習	4
日本地誌Ⅰ	4
地理学演習Ⅳ	2
卒業論文作成	8

## ●専攻科目(選択必修)

外国地誌Ⅰ	4	この中から4
同Ⅱ	4	
同Ⅲ	4	
地理学演習Ⅰ	2	この中から4
同Ⅱ	2	
同Ⅲ	2	
地理学巡検	4	この中から2

## ●専攻科目(選択)

政治地理学	2	(関連科目「選択」も含めて)
歴史地理学	2	
経済地理学Ⅱ	2	
都市地理学	2	
交通地理学	2	
陸水海洋学	2	
土壌地理学	2	
植物地理学	2	
気候学Ⅱ	2	
写真地理学	2	

日本地誌Ⅱ	2
外国地誌Ⅰ	4
同Ⅱ	4
同Ⅲ	4
地理学演習Ⅰ	2
同Ⅱ	2
同Ⅲ	2
自然地理学実験	2
地理調査法Ⅰ	2
同Ⅱ	2
地理学特殊講義Ⅰ	2
同Ⅱ	2
同Ⅲ	2
地理学巡検	4

## ●関連科目(選択)

経済史	4	(専攻科目「選択」も含めて)
社会調査	4	
日本史概説	4	
東洋史概説	4	
西洋史概説	4	
考古学通論	4	
気象学	2	
地球物理学	2	
地球化学	2	
生態学Ⅰ	2	

## ●自由選択科目

16

文学科 国文学・国語学専攻	
第1講座	古代国文学
第2講座	近代国文学
第3講座	現代国文学
第4講座	国語学

●専攻科目(必修)	32
上古中古日本文学史	4
中世日本文学史	4
近世日本文学史	4
近代日本文学史	4
国語学概論	4
国語法概説	4
卒業論文作成	8

## ●専攻科目(選択)

国文学講義講読(1)	4
同(2)	4
同(3)	4
同(4)	4
同(5)	4
国文学講義演習(1)	4
同(2)	4
同(3)	4
同(4)	4
同(5)	4
国文学特殊講義(1)	4
同(2)	4
同(3)	4

国文学特殊講義(4)	4
同(5)	4
国語史概説	4
国語表現法	4
国語学講義演習(1)	4
同(2)	4
国語学特殊講義(1)	4
同(2)	4

但し、上記選択科目24単位の中に講義演習8単位以上を含めること。

## ●関連科目(選択)

中国文芸思想史	4
中国文学講義講読	4
中国文学史Ⅰ	4
同Ⅱ	4
日本史概説	4
英文学概論	4

## ●自由選択科目

16

文学科 中国文学・中国語学専攻	
第1講座	中国文学
第2講座	中国語学

●専攻科目(必修)	30
中国文芸思想史	4
中国語学演習A	2
同B	2
同C	2



中国文学講義演習	4
中国文学史 I	4
同 II	4
卒業論文作成	8

## ●専攻科目(選択)

18

中国文学講義講読	4
中国語学講義演習	4
中国語学演習	2
中国文学講義講読	4
中国語学講義講読	4
中国語学特講	2
中国文学講義講読	4
中国文学特講	4
中国文学演習	2
中国語学概論	4

## ●関連科目(選択)

8

国文学, 国語学, 言語学, 東洋史学専攻科目中から選択

## ●自由選択科目

20

文 学 科 英文学・英語学専攻

第1講座 英文学  
第2講座 英文学  
第3講座 英語学

## ●専攻科目(必修)

40

英文学演習 I	2
同 II	2
同 III	2
同 IV	2
同 V	2
同 VI	2
同 VII	2
同 VIII	2
英語学概論	4
英文学史 I	4
同 II	4
英文法演習	2
英作文演習	2
卒業論文作成	8

## ●専攻科目(選択)

12

英作文演習 I	2
同 II	2
英語音声学	2
英文学概論	4
アメリカ文学史	4
英文学特殊講義 I	4
同 II	4

英語学専攻者は専門科目(選択)  
の英語学特殊講義Ⅱをこれに代  
えることができる

英文学特殊講義Ⅲ	4
同 IV	4
英語学特殊講義Ⅰ	4
同 II	4
英会話演習 I	2
同 II	2

## ●関連科目(選択)

4

言語学概論	4
ギリシヤ語	4
ラテン語	4
英米事情	4
独文学演習	2
仏文学演習	2

## ●自由選択科目

20

## 教育学科 教育学専攻

第1講座	教育学・教育史
第2講座	教育心理学
第3講座	発達心理学
第4講座	視聴覚教育
第5講座	教育社会学・教育行政
第6講座	教育課程・教育方法

## ●専攻科目(必修)

32

(教育学科共通)

教育学概論	4
教育史概説	4
教育心理概論	4

発達心理概論	4
教育社会学概論	4
学校教育概論	4
卒業論文作成	8

## ●専攻科目(選択必修)

16

下記のA・Bに分れ、それぞれ  
講義演習8単位を含む16単位を  
必修

教育哲学概論	4
教育哲学特殊講義	2
教育哲学講義演習	4
教育史特殊講義	2
教育史講義演習	4
教育社会学特殊講義	2
教育社会学講義演習	4
教育行政概論	4
教育行政特殊講義	2
教育行政講義演習	4
教育課程特殊講義	2
教育課程講義演習	4
教育方法概論	4
教育方法特殊講義	2
教育方法講義演習	4

## B 教育心理学専修

教育心理特殊講義	2
教育心理講義演習	4
発達心理特殊講義	2
発達心理講義演習	4
視聴覚教育概論	4



視聴覚教育特殊講義	2
視聴覚教育講義演習	4
人格心理学	4
心理学実験Ⅰ	4
同Ⅱ	4
教育測定学	4

## ●専攻科目(選択)

選択必修及び下記の中から10単位を選択

教育学特講Ⅰ	2
同Ⅱ	2
同Ⅲ	2
同Ⅳ	2
同Ⅴ	2
同Ⅵ	2
心理学特講Ⅰ	2
同Ⅱ	2
同Ⅲ	2
同Ⅳ	2
同Ⅴ	2
同Ⅵ	2
社会教育	2
社会心理学	2

## ●自由選択科目 18

## 教育学科 表現体育学専攻

第1講座 舞踊教育学  
第2講座 遊戯学

## 第3講座 動作学

●専攻科目(必修)	30
体育原理	4
(体育史・遊戯論を含む)	
体育社会学	2
(舞踊社会学を含む)	
舞踊原論	4
(舞踊史を含む)	
運動学概論	2
舞踊教育学	2
運動学実習Ⅰ	2
同Ⅱ	2
舞踊学実習Ⅰ	2
同Ⅱ	2
卒業論文作成	8

●専攻科目(選択必修)	8
運動学実習Ⅲ	2
同Ⅳ	2
舞踊学実習Ⅲ	2
同Ⅳ	2

●専攻科目(選択)	16
体育心理学	4
運動生理学	2
解剖学	2
舞踊方法論	2
運動学特講	2

## (体力論, 運動学学習論, トレーニング論)

ソルフエージュⅠ	2
同Ⅱ	2
運動学演習Ⅰ	2
同Ⅱ	2
運動学実験Ⅰ	2
同Ⅱ	2
運動美学	2
運動傷害と救急看護	2
学校保健・保健学	4

## ●関連科目(必修)

教育学概論	4
-------	---

## ●自由選択科目 18

## 教育学科 音楽教育学専攻

第1講座 音楽学  
第2講座 音楽学

●専攻科目(必修)	32
ピアノⅠ	2
同Ⅱ	2
声乐Ⅰ	2
同Ⅱ	2
ソルフエージュⅠ	2
同Ⅱ	2
和声法Ⅰ	2
同Ⅱ	2

西洋音楽史概説	4
音楽学演習	2
音楽教育学演習	2
卒業論文作成	8

## ●専攻科目(選択)

ピアノⅢ	2
同Ⅳ	2
声乐Ⅲ	2
同Ⅳ	2
合唱Ⅰ	1
同Ⅱ	1
同Ⅲ	1
同Ⅳ	1
同Ⅰ	1
同Ⅱ	1
同Ⅲ	1
同Ⅳ	1
指揮法Ⅰ	2
対位法Ⅱ	2
音楽形式法Ⅱ	2
音楽美学Ⅱ	2
音楽教育史概説Ⅰ	4
音楽美学特講Ⅰ	4
同Ⅱ	2
音楽史特講Ⅰ	4
同Ⅱ	2
音楽理論特講Ⅰ	4



学部共通科目

※1	法 学 特 講	I	4
※2	同	II	4

※3	政治学特講	4
※4	経済学特講Ⅰ	4
※5	同Ⅱ	4
※6	社会学特講Ⅰ	4
※7	同Ⅱ	4
	言語学概論	4
	リシヤン語	4
	グテ語	4
	独文演習	2
	仏文学演習	2

註 前記※印の科目は、教職課程における免許教科「社会」での教科に関する専門科目のうち下記の科目に相当する。

- ※1……法 律 学
- ※2……法律学又は社会学
- ※3……法律学又は政治学
- ※4……経 済 学
- ※5……          〃
- ※6……社 会 学
- ※7……          〃

● 基 礎 教 育 科 目		
● 基 礎 數 學	A	2
● 同	B	2
● 同	C	2
● 同	D	2
● 同	E	2
● 基 礎 物 理 學	A	2
● 同	B	2
● 同	C	2
● 同	D	2
● 基 礎 化 學	A	2
● 同	B	2
● 同	C	2
● 同	D	2
● 基 礎 生 物 學	A	2
● 同	B	2
● 同	C	2
● 同	D	2

●理	学	部	共	通	科	日
天		文				学
地	球	物		理		学
气		象				学
超	高	層	物	理		学
電	子	計	算			機
物	理	学	基	礎	实	驗
化	学	基	礎	实	实	驗
生	物	学	基	礎	实	驗

数 学 科 第 1 讲 座 古 典 解 析 学  
第 2 讲 座 近 代 解 析 学  
第 3 讲 座 几 何 数 学  
第 4 讲 座 几 何 数 学  
第 5 讲 座 几 何 数 学

● 基础教育科	目	
基础物理学	A	2
同	B	2
同	C	2
同	D	2
基础化学	A	2
同	B	2
同	C	2
同	D	2
基础生物学	A	2
同	B	2
同	C	2
同	D	2

● 専攻科目 (必修)	41
集合論	2 (Ⅰ)
集合論演習	1 (Ⅰ)
微積分学Ⅰ	4 (Ⅰ)
微積分学Ⅰ演習	2 (Ⅰ)
微積分学Ⅱ	4 (Ⅱ)
微積分学Ⅱ演習	2 (Ⅱ)
微積分学Ⅰ	2 (Ⅰ)
代数学Ⅰ演習	1 (Ⅰ)



代 数 学 II	2 (II)
代 数 学 II 演 習	1 (II)
代 数 学 III	2 (III)
幾 何 学 I	2 (I)
幾 何 学 I 演 習	1 (I)
幾 何 学 II	2 (II)
幾 何 学 II 演 習	1 (II)
位 相 空 間 論	2 (II)
関 数 論 I	2 (III)
微 分 方 程 式 論 I	2 (III)
数 学 講 究	6 (IV)

●専攻科目(選択)	11	下記の単位中から選択
統 計 学	2	(I, II)
位 相 空 間 論 演 習	1	(II)
代 数 学 III 演 習	1	(III)
関 数 論 I 演 習	1	(III)
微 分 方 程 式 論 I 演 習	1	(III)
数 理 統 計 学	2	(III, IV)
関 数 論 II	2	(III, IV)
実 関 数 論	2	(III, IV)
微 分 方 程 式 論 II	2	(III, IV)
位 相 幾 何 学	2	(III, IV)
微 分 幾 何 学	2	(III, IV)
代 数 学 A	2	(III, IV)
同 B	2	(III, IV)
確 率 論	2	(III, IV)
応 用 解 析 学	2	(III, IV)

### 数学特殊講義 物理学科の諸科目

●関連科目(選択) 4 物理学科の科目中から選択

●自由選択科目 20

物理学科	第1講座	力 学
	第2講座	電 磁 学
	第3講座	量子力学
	第4講座	核物理学
	第5講座	物性物理学

●基礎教育科目

基礎数学	A	2
同	B	2
同	C	2
同	D	2
同	E	2
基礎化学	A	2
同	B	2
同	C	2
同	D	2
基礎生物学	A	2
同	B	2
同	C	2
同	D	2

●専攻科目(必修)

力 学	I	4 (I)
同	II	2 (II)
電磁気学及び光学I		4 (II)

電磁気学及び光学II	2 (III)
熱学及び熱力学	2 (III)
量子力学	4 (III)
気体論及び統計力学	2 (III)
原子核物理学	2 (IV)
物理学実験I	4 (II)
物理学実験II	2 (II)
同物理学輪講	2 (III)
特別研究	2 (III)
	6 (IV)

●専攻科目(選択)

基礎物理学A	2
同B	2
同C	2
同D	2
物理実験学	4
実験工法	1
物理数学演習I	2
同II	2
力学演習	2
量子力学演習	2
流体力学	2
音響学	2
光学特論	2
相対性理論	2
電磁気学特論	2
応用電気学	2
電子工学	2

12 下記の単位中から選択

量子力学特論	2
数理物理学	2
原子物理学	2
物性論I	2
同II	2
X線及び結晶物理学	2
原子核特論	2
素粒子論	2
生物物理学	2
数値解析	2
物理学特論I	2
同II	2
同III	2
同IV	2
同V	2
天文学	2
地球物理学	2
気象学	2
超高層物理学	2
電子計算機	2
プログラミング言語と実習	2

●関連科目(選択)

化学基礎実験	6
生物学基礎実験	1

●自由選択科目

化学科	第1講座	物 理
	第2講座	無 機
	第3講座	化 学

理学部他学科の科目中から選択



第4講座 生物化学  
第5講座 分析化学

## ●基礎教育科目

基礎数学 A	2
基礎数学 B	2
基礎物理学 A	2
基礎物理学 D	2
基礎化学 A	2
基礎化学 B	2
基礎化学 C	2
基礎化学 D	2
基礎生物学 B	2
基礎生物学 C	2

## ●専攻科目(必修)

基礎化学実験	38
1 (I)	1 (I)
基礎化学	4 (II)
分析化学 I	2 (II)
有機化学 I	4 (II)
無機化学 I	4 (III)
生物化学 I	4 (II, III)
構造化学	2 (III)
無機化学実験	1 (I)
分析化学実験	2 (II)
物理化学実験	2 (III)
有機化学実験	2 (II)
生物化学実験	2 (III)
化学演習	2 (IV)
特別研究	6 (IV)

## ●専攻科目(選択)

分析化学 II	4 (II)
物理化学 II	4 (II, III)
有機化学 II	4 (III)
無機化学 II	2 (IV)
生物化学 II	4 (III)

## ●関連科目(必修)

基礎物理学 B	4
基礎物理学 C	2

## ●関連科目(選択)

基礎数学 C	4
基礎数学 D	2
基礎数学 E	2
基礎生物学 A	2
基礎生物学 D	2
物理学基礎実験	1
生物学基礎実験	1

## ●自由選択科目

26	下記の単位中から選択
高分子化学	2
放射化学	2
機器分析	2
錯塩化学	2
地球化学	2
有機化学反応論	2
生体反応論	2
応用化学	2
物理化学特論	2

## 4 下記の単位中から選択

2 (II)	2 (II)
4 (II, III)	4 (II, III)
4 (III)	4 (III)
2 (IV)	2 (IV)
4 (III)	4 (III)

## 4 下記の単位中から選択

2	2
2	2
2	2
2	2
2	2
1	1

## 26 下記の単位中から選択

2	2
2	2
2	2
2	2
2	2
2	2
2	2
2	2
2	2

無機化学特論	2
分析化学特論	2
有機化学特論	2
生物化学特論	2
基本化学演習 I	1
基本化学演習 II	1
構造化学特論	2
結晶化学	2
生物物理化学	2
量子化学	2

## 生物学科

第1講座	動物形態学
第2講座	動物生理学
第3講座	動物形態学
第4講座	植物生理学
第5講座	植物生理学
第6講座	細胞生物学

## ●基礎教育科目

基礎数学 A	2
基礎数学 B	2
基礎数学 C	2
基礎数学 D	2
基礎数学 E	2
基礎物理学 A	2
基礎物理学 B	2
基礎物理学 C	2
基礎物理学 D	2
基礎物理学 E	2
基礎化学 A	2
基礎化学 B	2
基礎化学 C	2
基礎化学 D	2

基礎生物学 A	2
基礎生物学 B	2
基礎生物学 C	2
基礎生物学 D	2

## ●専攻科目(必修)

## 必修 I 30 (講義22, 演習2, 特別研究6)

植物系統学	2 (I)
細胞生物学 I	2 (II)
細胞生物学 II	2 (III)
発生学 I	2 (II)
発生学 II	2 (III)
動物生理学 I	2 (II)
動物生理学 II	2 (III)
動物生理化学	2 (III)
遺伝学 I	2 (II)
遺伝学 II	2 (III)
生物学演習	2 (IV)
特別研究	6 (IV)

## 必修 II 9 (実習9)

動物系統学実習	1 (I)
植物系統学実習	1 (I)
細胞生物学 I 実習	1 (II)
細胞生物学 II 実習	1 (III)
発生学 I 実習	1 (II)
発生学 II 実習	1 (III)
動物生理学実習	1 (II)
植物生理学 I 実習	1 (II)

この中から2あるいは  
3単位選択

この中から2あるいは  
3単位選択



同	Ⅱ 実習	1 (Ⅲ)	}	1 単位あるいは2 単位選択
動物生理化学実習		1 (Ⅲ)		
遺伝学Ⅰ 実習		1 (Ⅱ)		
同	Ⅱ 実習	1 (Ⅲ)	}	この中から2 あるいは3 単位選択
動物系統学臨海実習		1 (Ⅱ)		
植物系統学臨海実習		1 (Ⅱ)		
動物生理学臨海実習		1 (Ⅳ)		
発生学臨海実習		1 (Ⅲ)		
植物学野外実習		1 (Ⅰ～Ⅳ)		
●専攻科目(選択)		8		
動物形態学特別講義Ⅰ		2		
同	Ⅱ	2		
動物生理学特別講義Ⅰ		2		
同	Ⅱ	2		
植物形態学特別講義Ⅰ		2		
同	Ⅱ	2		
植物生理学特別講義Ⅰ		2		
同	Ⅱ	2		
遺伝学特別講義Ⅰ		2		
同	Ⅱ	2		
生態学Ⅰ		2		
同	Ⅱ	2		
生物学特別講義Ⅰ		2		
同	Ⅱ	2		
同	Ⅲ	2		
同	Ⅳ	2		
同	Ⅴ	2		
●関連科目(選択)		10		

理学部他学科の諸科目  
理学部 共通科目

地理学科の専攻科目

●自由選択科目 19 (特に指定せず)

—家政学部—

児童学科	第1講座	児童教養
	第2講座	保健
	第3講座	福祉
	第4講座	保育
●専攻科目(必修)		38
児童学入門		2
児童学演習Ⅰ(児童集団)		2
児童発達		6
児童社会		6
児童学実験演習		5
保育実習		4
保育学演習		2
児童学演習Ⅱ(自主ゼミ)		3
児童学総合研究Ⅰ		2
卒業論文		6
●専攻科目(選択必修)		12
児童福祉(教育法学)		4
児童臨床学Ⅰ(臨床心理の諸問題)		4
同	Ⅱ(児童神経学の諸問題)	4

●自由選択科目 20  
食物学科 第1講座 栄養学  
第2講座 食品学  
第3講座 調理学

●基礎教育科目

基礎数学	A	2
同	B	2
同	D	2
基礎物理学	A	2
同	B	2
基礎物理学実験		1
基礎化学	A	2
同	B	2
基礎生物学	B	2
同	C	2

●専攻科目(必修)

栄養化学		4 (Ⅲ)
栄養化学実験		2 (Ⅲ前)
栄養生理学		2 (Ⅲ前)
食品化学		2 (Ⅲ前)
食品化学実験		2 (Ⅲ前)
食品加工貯蔵学		2 (Ⅲ前)
調理学Ⅰ		2 (Ⅱ前)
調理学Ⅱ		2 (Ⅲ前)
調理学実験		2 (Ⅲ後)
調理学実習Ⅰ		3 (Ⅱ後Ⅲ)

同	Ⅲ(言語臨床学の諸問題)	4
比較発達学(学習心理を含む)		4
保育学Ⅰ(保育発達学)		4
保育学Ⅱ(児童文化Ⅰ)		4
人間関係学(家族関係を含む)		4
保育特別実習		4
臨床基礎実習		4
児童文化Ⅱ(児童音楽)		4
児童文化Ⅲ(児童図工)		4
保育技術		4
児童学総合研究Ⅱ		6
同	Ⅲ(要助児童の諸問題)	4
青年心理学		2
児童統計学		2
家庭教育		2
社会福祉		2
集団力学		2
脳神経生理学		2
精神検査・心理療法		2
児童精神医学		2
小児病学		2
小児栄養学		2
身体養護論		2
児童学特殊講義		4

●関連科目(選択必修) 6  
家政学部共通科目中から選択



基礎化学実験	1 (Ⅱ後)
食物学基礎実験	1 (Ⅱ後)
生物化学Ⅰ	4 (Ⅱ)
有機化学	4 (Ⅱ)
食品性論	2 (Ⅲ前)
卒業論文	6 (Ⅳ)
●専攻科目 (選択必修)	5
特殊栄養学	2 (Ⅲ後)
食品微生物学	4 (Ⅲ後)
食品物理化学	2 (Ⅲ後)
食物衛生学	2 (Ⅲ後)
調理器具論	2 (Ⅲ前)
調理学実習Ⅱ	2 (Ⅲ後Ⅳ前)
食事計画論	2 (Ⅲ前)
食糧政策	2 (Ⅲ後)
食物史	2 (Ⅲ後)
食物研究法	2 (Ⅲ後)
食物学特殊講義	2 (Ⅲ後)
食物学演習	2 (Ⅳ)
食物学輪講	2 (Ⅳ)
応用統計学	2 (Ⅲ前)
応用統計学演習Ⅰ	1 (Ⅲ前)
生物化学Ⅱ	2 (Ⅲ前)
基礎物理学C	2 (Ⅱ)
基礎物理学D	2 (Ⅱ)
●関連科目 (必修)	4

基礎化学C 2 (Ⅱ後)

基礎化学D 2 (Ⅰ後)

●関連科目 (選択必修) 6  
家政学部共通科目中より選択

●自由選択科目 20

生理学 2 (Ⅰ)

分析化学Ⅰ 2 (Ⅱ)

基礎数学C 2

基礎数学E 2

基礎生物学A 2

基礎生物学D 2

被服学科・第1講座	被服材料学
第2講座	被服整理・染色化学
第3講座	被服構成学
第4講座	被服美学

●基礎教育科目

基礎数学A 2

同 B 2

同 C 2

同 D 2

同 E 2

基礎物理学B 2

同 C 2

同 D 2

基礎物理学実験 1

基礎化学A	2
基礎化学B	2
基礎生物学A	2
同 B	2
同 C	2
同 D	2

●専攻科目 (必修) 24

学科共通必修 18

被服材料・機構学概論 2 (Ⅰ前)

染色・整理学概論 2 (Ⅰ後)

被服構成学Ⅰ 2 (Ⅰ後)

被服構成学Ⅱ 2 (Ⅱ後)

服飾美学概論 4 (Ⅰ)

卒業論文 6 (Ⅳ)

●学科共通専攻科目 (選択必修)  
6 (下記8科目中から  
6単位以上を選択)

被服材料学 2 (Ⅱ後)

被服整理学Ⅰ 2 (Ⅱ前)

被服材料・機構学実験 1 (Ⅱ前)

染色・整理学実験 1 (Ⅱ後)

被服構成学実験実習Ⅰ 2 (Ⅱ)

被服構成学実験実習Ⅱ 2 (Ⅲ)

西洋服飾史概説Ⅰ 2 (Ⅱ前)

西洋服飾史概説Ⅱ 2 (Ⅱ後)

●学科共通専攻科目 (選択)

基礎物理学A 2 (Ⅰ前)

基礎化学C・D 4 (Ⅰ後)

応用統計学 2 (Ⅲ前)

応用統計学演習 1 (Ⅲ後)

被服学特殊講義 4

被服科学専攻

●専攻科目 (選択必修) 26

被服機構学 2 (Ⅱ前)

被服衛生学 2 (Ⅱ前)

繊維物理学 2 (Ⅲ前)

繊維化学Ⅰ 2 (Ⅲ前)

繊維化学Ⅱ 2 (Ⅲ後)

被服整理学Ⅱ 2 (Ⅲ前)

染色化学 2 (Ⅱ後)

応用物理化学 2 (Ⅲ後)

基礎化学実験 2 (Ⅱ)

被服材料学実験Ⅰ 1 (Ⅲ前)

同 Ⅱ 1 (Ⅲ後)

被服機構学実験 1 (Ⅲ後)

染色化学実験Ⅰ 1 (Ⅲ前)

同 Ⅱ 1 (Ⅲ後)

被服整理学実験 1 (Ⅲ後)

被服科学演習Ⅰ 2 (Ⅲ)

同 Ⅱ 2 (Ⅲ)

同 Ⅲ 2 (Ⅳ)

同 Ⅳ 2 (Ⅳ)

被服科学輪講 2 (Ⅳ)



## 被服講成学・被服美学専攻

## ●専攻科目(選択必修) 26

被服構成学実験実習Ⅲ	2 (Ⅲ)
被服構成学特講Ⅰ	2 (ⅢⅣ前)
同Ⅱ	2 (ⅢⅣ前)
被服構成学演習Ⅰ	2 (Ⅲ)
同Ⅱ	2 (Ⅳ)
被服構成計画	2 (ⅢⅣ後)
被服図学	2 (ⅢⅣ後)
被服機構学	2 (Ⅱ前)
被服衛生学	2 (Ⅱ前)
服飾意匠実習	2 (Ⅰ)
日本服飾史概説	4 (Ⅱ)
服飾美学演習Ⅰ	2 (Ⅲ)
同Ⅱ	2 (Ⅳ)
同Ⅲ	2 (Ⅲ)
同Ⅳ	2 (Ⅳ)
服飾美学特講	4 (Ⅳ)
服飾史特講	4 (Ⅳ)
美学特講	4 (Ⅲ)

## ●関連科目(選択必修)

家政学原論	2 (Ⅰ)
児童学概論	2 (Ⅰ)
食物学概論	2 (Ⅰ)
家庭経営学概論	2 (Ⅰ)
住居学概論	2 (Ⅱ)
家庭看護学	2 (Ⅲ)

## ●自由選択科目 20

## 家庭経営学科

第1講座  
第2講座  
第3講座家政学原論  
家庭経済学  
家族関係学

## ●専攻科目(必修)

家政学原論Ⅰ	4 (Ⅰ)
生活史Ⅰ	2 (Ⅱ)
家庭生活論	2 (Ⅲ)
家庭経済学概論	4 (Ⅰ)
家庭経済学Ⅰ	4 (Ⅱ)
家族関係学概論	2 (Ⅰ)
家族社会学	4 (Ⅱ)
家庭法学Ⅰ	2 (Ⅲ)
統計学	2 (Ⅱ)
家庭経営学演習	2 (Ⅲ)
卒業論文	6

## ●専攻科目(選択必修)

家庭管理学概論	2 (Ⅲ)
家政学原論Ⅱ	2 (Ⅲ)
家政学原論演習	2 (Ⅳ)
生活史Ⅱ	2 (Ⅲ)
人口学	2 (ⅡⅢ)
老年学	2 (ⅡⅢ)
人類学	4 (Ⅲ)
人類学実験実習	1 (Ⅲ)
人間工学	2 (ⅡⅢ)
精神身体学	2 (ⅡⅢ)
家庭経済学Ⅱ	2 (Ⅲ)

家庭経済学Ⅲ	4 (Ⅲ)
家庭経済学演習Ⅰ	2 (Ⅳ)
家庭経済学演習Ⅱ	2 (Ⅳ)
家計簿記	2 (Ⅲ)
生活設計論	2 (ⅡⅢ)
購買論	2 (Ⅲ)
購買論実習	1 (Ⅲ)
数理経済学	2 (Ⅲ)
経済史	2 (Ⅱ)
家族研究史	2 (Ⅲ)
家族心理学	4 (Ⅲ)
家族関係学演習Ⅰ	2 (Ⅳ)
家族関係学演習Ⅱ	2 (Ⅳ)
比較家族研究	2 (Ⅲ)
社会福祉学	2 (ⅡⅢ)
家族法学Ⅱ	2 (Ⅲ)
家族心理実習	1 (Ⅲ)
生活調査法	2 (Ⅲ)
調査実習Ⅰ	1 (Ⅲ)
調査実習Ⅱ	1 (Ⅲ)
生活環境論	2 (ⅡⅢ)
応用統計学	2 (Ⅲ)
応用統計学演習	1 (Ⅲ)
家庭経営学特殊講義	4

## ●関連科目(必修)

児童学概論	2 (Ⅰ)
食物学概論	2 (Ⅰ)

被服学概論	2 (Ⅰ)
住居学概論	2 (Ⅱ)

## ●自由選択科目 20

## 家政学部共通科目

家政学原論	2 (Ⅰ)
児童学概論	2 (Ⅰ)
食物学概論	2 (Ⅰ)
被服学概論	2 (Ⅰ)
家庭経営学概論	2 (Ⅰ)
住居学概論	2 (Ⅱ)
家庭看護学	2
家庭機械および家庭電気	2 (Ⅱ)
調理実習	2 (児・経Ⅱ)
同	1 (被Ⅱ)
被服構成実習	2 (児・経Ⅱ)
同	1 (食Ⅱ)



## b 教職教育科目（各学部共通）

●必修科目	11
教育心理学Ⅰ	2
同Ⅱ（青年心理）	1
教育原理	3（教育指導Ⅰを含む）
教科教育法	3（Ⅲ）各免許教科毎
教育実習	2（Ⅳ）（中、高の場合）
同	4（Ⅲ、Ⅳ）（小、幼の場合）
計	15
小学校教材研究	（小学校希望者のみ）
保育内容の研究	（幼稚園希望者のみ）
道德教育の研究	2（小、中学校希望者のみ）
●選択必修科目	3 下記の単位中から選択必修
教育哲学	2（教育原理に代えることができる）
教育育史	2
教育社会学	2
教育行政学	2
教育方法	2（視聴覚を含む）
社会教育	2
計	12

## 5. 大学院規則

（昭和38年4月評議会決定）

## 第1章 総 則

第1条 お茶の水女子大学学則第2条の2の規定に基づき、この規則を定める。

第2条 お茶の水女子大学大学院（以下「大学院」という。）は、本学の目的使命に則り、学術の理論及び応用を教授研究し、その深奥を究めて、文化の進展に寄与することを目的とする。

## 第2章 組 織

第3条 大学院に、次の研究科をおく。

人文科学研究科  
理 学 研 究 科  
家 政 学 研 究 科

第4条 研究科の課程は、修士課程とする。

2 修士課程は、大学の学部における一般的並びに専門的教養の基礎の上に広い視野に立って専門分野を研究し、精深な学識と研究能力を養うものとする。

第5条 研究科に、次の専攻課程をおく。

人文科学研究科

哲 学 専 攻  
史 学 専 攻  
地 理 学 専 攻  
日 本 文 学 専 攻  
中 国 文 学 専 攻  
英 文 学 専 攻  
教 育 学 専 攻  
舞 踊 教 育 学 専 攻

理学研究科

数 学 専 攻  
物 理 学 専 攻  
化 学 専 攻  
生 物 学 専 攻

家政学研究科

児 童 学 専 攻  
食 物 学 専 攻  
被 服 学 専 攻  
家 庭 経 営 学 専 攻

## 第3章 学生定員

第6条 大学院の学生定員は、次のとおりとする。

研 究 科 名	専 攻 課 程 名	修 士 課 程
		一 年 当
	哲 学 専 攻	8

人文科学研究科	史 学 専 攻	8
	地 理 学 専 攻	6
	日 本 文 学 専 攻	8
	中 国 文 学 専 攻	4
	英 文 学 専 攻	8
	教 育 学 専 攻	12
	舞 踊 教 育 学 専 攻	10
	計	64
理学研究科	数 学 専 攻	10
	物 理 学 専 攻	10
	化 学 専 攻	10
	生 物 学 専 攻	10
	計	40
家政学研究科	児 童 学 専 攻	8
	食 物 学 専 攻	6
	被 服 学 専 攻	8
	家 庭 経 営 学 専 攻	6
	計	28

## 第4章 授業科目及び履修方法

第7条 人文科学研究科、理学研究科及び家政学研究科の専攻課程別の授業科目および単位数等は、別表のとおりとする。

第8条 学生は、2年以上在学し当該専攻課程の授業



科目について30単位以上履修しなければならない。但し、専攻課程担当の指導教官が当該学生の研究上特に必要と認めた場合に限り他の専攻課程・関連科目または学部の授業科目を指定して履修させ、これを修士課程の単位とすることができる。

2 前項に関する取扱の細則は、別に定める。

#### 第5章 課程修了の認定

第9条 修士課程の修了には、2年以上在学し所要の授業科目について30単位以上を修得し、且つ学位論文を提出して最終試験に合格することを必要とする。

第10条 各履修授業科目の単位の認定は、筆記若しくは口頭試験又は研究報告によるものとし毎学期又は毎学年末に行なうものとする。

第11条 最終試験は、所定の単位を修得し、且つ学位論文を提出したものにつき、筆記または口頭により第2年次の後学期以降に行なうものとする。

第12条 修士課程修了の認定は、研究科委員会が行なう。

#### 第6章 学位

第13条 各研究科において、課程を修了した者に対しては、次の学位を授与する。

人文科学研究科 文学修士

理学研究科 理学修士

家政学研究科 家政学修士

2 学位授与に関する規程は、別に定める。

#### 第7章 入学・休学・退学・転学

第14条 入学の時期は、毎年4月とする。

第15条 修士課程に入学を志願することのできる者は、次の各号の1に該当する女子とする。

1 大学を卒業した者

2 学校教育法施行規則第70条により大学を卒業した者と同等以上の学力があると認められる者

第16条 入学志願者は、入学願書に所定の書類を添付し、出身大学を経由し提出するものとする。

第17条 入学志願者に対しては、学力検査と健康診断を行ない、出身大学長の提出する調査書の成績等を総合して入学者を決定する。

2 前項の考査の方法、時期等については、そのつど定める。

第18条 入学を許可された者は、所定の誓約書を保証人連署の上提出しなければならない。

2 保証人は、父兄又は近親の者とする。保証人が遠隔の地にある場合は、別に東京都内において独立の生計を営む成年者を副保証人としなければならない。

3 保証人は、副保証人に変更があった場合は、直ちに

その旨を届出なければならない。

第19条 病気その他止むを得ない理由により修学できないときは、保証人連署の上願い出て、休学することができる。

2 健康上修学に不相当と認めた学生に対しては休学を命ずることができる。

3 前2項の場合において休学の事由が消滅した場合は、遅滞なく復学願を提出しなければならない。

第20条 休学の期間は、2年をこえることができない。

第21条 病気その他の事由により退学を希望する者は、保証人連署の上退学願を提出しなければならない。

第22条 退学した者が再入学を願い出た場合は審査の上でこれを許可することができる。

第23条 大学院学生が他の大学院に転学しようとするときは、保証人連署の上専攻課程担当の教官を経て学長に転学願を提出しなければならない。

2 他の大学の大学院学生が、本学大学院に転学しようとするときは、欠員のある場合に限り選考の上許可することがある。

第24条 大学院における研究科修士課程の最短在学年限は2年、最長在学年限は4年とする。

#### 第8章 検定料・入学料及び授業料

第25条 検定料は、金5,000円とする。

第26条 入学料は、金12,000円とする。

第27条 授業料は、年額36,000円とする。

前期 18,000円 4月中

後期 18,000円10月中

#### 第9章 教員組織

第28条 大学院の授業及び研究指導を担当する教官は、本学の教授、助教授及び講師の中からこれにあてる。

2 研究指導を担当する教官は、各専攻課程における研究指導の責任を負う。

#### 第10章 運営組織

第29条 大学院に大学院委員会、各研究科に研究科委員会をおく。

2 大学院委員会および研究科委員会に関する規程は、別に定める。

#### 第11章 雑則

第30条 大学院に別に定めるところにより聴講生・委託生・外国人学生の制度を設ける。

第31条 この規則に定められていない事項については、本学学則を準用する。

第32条 この規則の改廃は、評議会が行なう。

#### 附則



この規則は、昭和38年4月24日から施行し、昭和38年4月1日から適用する。

附 則（昭和39年4月評議会決定）

この改正は、昭和39年4月22日から施行し、昭和39年4月1日から適用する。

附 則（昭和41年4月評議会決定）

1 この改正は、昭和41年4月27日から施行し、昭和41年4月1日から適用する。

2 第25条の改正規程は、昭和42年度以降入学する者の選抜から適用する。

附 則（昭和43年1月評議会決定）

この改正は、昭和43年4月1日から施行する。

附 則（昭和43年3月評議会決定）

この改正は、昭和43年3月27日から施行し、昭和43年4月1日から適用する。

附 則（昭和47年6月14日評議会決定）

1 この規則は、昭和47年6月14日から施行し、昭和47年4月1日から適用する。

2 第27条の規定にかかわらず、昭和47年度入学者についての同年度にかかわる授業料の年額は27,000円（前期9,000円、後期18,000円）とする。

3 昭和46年度以前の入学者についての授業料は、なお

従前の額による。

4 第25条、第26条の改正規定は、昭和48年度以降入学する者の選抜および入学者から適用する。

附 則

この規則は、昭和48年5月2日から施行し、昭和48年4月1日から適用する。

## 別 表

### ——人文科学研究科——

授業科目名 単位数

#### ●哲学専攻

哲学 特 論 I	4
哲学 特 論 II	4
哲学 演 習 I	4
哲学 演 習 II	4
倫理学 特 論 I	4
倫理学 特 論 II	4
倫理学 演 習 I	4
倫理学 演 習 II	4
美学 特 論 I	4
美学 特 論 II	4
美学 演 習 I	4
美学 演 習 II	4
社会哲学 特 論 I	4
社会哲学 特 論 II	4
社会哲学 演 習 I	4
社会哲学 演 習 II	4
特 別 研 究	8

#### ●史学専攻

日本史学 特 論 I	4
日本史学 特 論 II	4
日本史学 特 論 III	4

日本史学 演 習 I	4
日本史学 演 習 II	4
東洋史学 特 論 I	4
東洋史学 特 論 II	4
東洋史学 特 論 III	4
東洋史学 演 習 I	4
東洋史学 演 習 II	4
西洋史学 特 論 I	4
西洋史学 特 論 II	4
西洋史学 特 論 III	4
西洋史学 演 習 I	4
西洋史学 演 習 II	4
特 別 研 究	8

#### ●地理学専攻

人文地理学 特 論 I	2
人文地理学 特 論 II	2
人文地理学 特 論 III	2
人文地理学 特 論 IV	2
人文地理学 特 論 V	2
人文地理学 演 習 I	2
人文地理学 演 習 II	2
自然地理学 特 論 I	2
自然地理学 特 論 II	2
自然地理学 特 論 III	2
自然地理学 特 論 IV	2
自然地理学 特 論 V	2
自然地理学 演 習 I	2



自然地理学演習Ⅱ	2
地誌学特論Ⅰ	2
地誌学特論Ⅱ	2
地誌学特論Ⅲ	2
地誌学特論Ⅳ	2
地誌学演習Ⅰ	2
地誌学演習Ⅱ	2
野外調査Ⅰ	2
野外調査Ⅱ	2
野外調査Ⅲ	2
特別研究	8

## ●日本文学専攻

上古文学特論	4
中古文学特論	4
上古・中古文学演習	4
中世文学特論	4
近世文学特論	4
中世・近世文学演習	4
明治・大正文学特論	4
明治・大正文学演習	4
日本文学思潮特論	4
国語学特論Ⅰ	4
国語学特論Ⅱ	4
国語学演習	4
特別研究	8

## ●中国文学専攻

中国文学特論Ⅰ	4
中国文学特論Ⅱ	4
中国文学特論Ⅲ	4
中国文学演習Ⅰ	4
中国文学演習Ⅱ	4
中国語学特論Ⅰ	4
中国語学特論Ⅱ	4
中国語学特論Ⅲ	4
中国語学演習	4
中国哲学特論	4
特別研究	8

## ●英文文学専攻

英文文学特論Ⅰ	4
英文文学特論Ⅱ	4
英文文学特論Ⅲ	4
英文文学演習Ⅰ	4
英文文学演習Ⅱ	4
英文文学特論Ⅰ	4
英文文学特論Ⅱ	4
英文文学演習Ⅰ	4
英文文学演習Ⅱ	4
英語学特論Ⅰ	4
英語学特論Ⅱ	4
英語学演習	4
特別研究	8

## ●教育学専攻

教育学特論	4
教育学演習	4
教育史特論	4
教育史演習	4
教育方法学特論	4
教育方法学演習	4
教育経営学特論	4
教育経営学演習	4
教育社会学特論	4
教育社会学演習	4
教育行政特論	4
教育行政演習	4
発達心理学特論	4
発達心理学演習	4
教育心理学特論	4
教育心理学演習	4
視聴覚教育特論	4
視聴覚教育演習	4
特別研究	8

## ●舞踊教育学専攻

舞踊教育学特論	4
舞踊教育学演習	2
舞踊美学特論	2
舞踊方法論特論	2
舞踊方法論演習	2
遊戯学特論	4

遊戯学実験実習	2
遊戯方法論演習	2
民族舞踊特論	4
動作学特論	4
動作学実験実習	2
トレーニング論実験実習	4
表現心理学演習	2
音楽美学特論	4
音楽理論演習	4
(リズム論を含む)	
民族音楽学実験実習	4
演奏学特論	4
演奏学実験実習	4
舞踊音楽論実験実習	4
(舞台芸術論を含む)	
特別研究	8
教育心理学特論	4
発達心理学特論	4
視聴覚教育特論	4
教育社会学特論	4
教育方法学特論	4

## ●関連科目

独文学特論	4
仏文学特論	4
社会学特論	4
体育学特論	4



## 音楽学特論 4

## ——理 学 研 究 科——

授業科目名 単位数

## ●数学専攻

第1講座	古典解析学	
第2講座	近代解析学	
第3講座	代数学	
第4講座	幾何学	
第5講座	応用数学	
古典解析学特論 I	2	
古典解析学特論 II	2	
古典解析学特論 III	2	
古典解析学特論 IV	2	
古典解析学特論 V	2	
古典解析学特論 VI	2	
古典解析学特論 VII	2	
近代解析学特論 I	2	
近代解析学特論 II	2	
近代解析学特論 III	2	
近代解析学特論 IV	2	
近代解析学特論 V	2	
近代解析学特論 VI	2	
近代解析学特論 VII	2	

近代解析学特論 VII	2	
代数学特論 I	2	
代数学特論 II	2	
代数学特論 III	2	
代数学特論 IV	2	
代数学特論 V	2	
代数学特論 VI	2	
代数学特論 VII	2	
幾何学特論 I	2	
幾何学特論 II	2	
幾何学特論 III	2	
幾何学特論 IV	2	
幾何学特論 V	2	
幾何学特論 VI	2	
幾何学特論 VII	2	
応用数学特論 I	2	
応用数学特論 II	2	
応用数学特論 III	2	
応用数学特論 IV	2	
応用数学特論 V	2	
応用数学特論 VI	2	
応用数学特論 VII	2	
応用数学講究	16	

## ●物理学専攻

第1講座	力学	学
第2講座	電磁気学	
第3講座	量子力学	
第4講座	核物理学	
第5講座	物性物理学	
流体物理学特論 I	2	
流体物理学特論 II	2	
流体物理学特論 III	2	
流体物理学特論 IV	2	
相対論	2	
数理物理学特論	2	
計測学特論 I	2	
計測学特論 II	2	
電磁気学特論	2	
量子エレクトロニクス	2	
分子物理学 I	2	
分子物理学 II	2	
分子物理学 III	2	
分子物理学 IV	2	
統計力学特論 I	2	
統計力学特論 II	2	
半導体論 I	2	
素粒子論 I	2	
素粒子論 II	2	
素粒子論 III	2	
素粒子論 IV	2	
核物理学 I	2	

核物理学 II	2	
核物理学 III	2	
核物理学 IV	2	
固体物理学 I	2	
固体物理学 II	2	
固体物理学 III	2	
固体物理学 IV	2	
磁性体論 I	2	
磁性体論 II	2	
低温物理学 I	2	
低温物理学 II	2	
物理学特別講義 I	2	
物理学特別講義 II	2	
物理学特別講義 III	2	
物理学特別講義 IV	2	
物理学特別講義 V	2	
物理学特別講義 VI	2	
物理学特別講義 VII	2	
物理学特別講義 VIII	2	
物理学特別講義 IX	2	
物理学特別講義 X	2	
物理学特別講義 XI	2	
物理学特別講義 XII	2	
物理学特別講義 XIII	2	
物理学特別講義 XIV	2	
物理学特別講義 XV	2	
特別研究	14	



生	物	化	學	特	論	Ⅱ	2
生	物	化	學	特	論	Ⅲ	2
生	物	化	學	特	論	Ⅳ	2
生	物	化	學	演	習	Ⅰ	2
生	物	化	學	演	習	Ⅱ	2
生	物	質	代	謝	特	論	2
分	析	化	學	特	論	Ⅰ	2
分	析	化	學	特	論	Ⅱ	2
分	析	化	學	特	論	Ⅲ	2
分	析	化	學	特	論	Ⅳ	2
分	析	化	學	演	習	Ⅰ	2
機	器	分	析	特	論	Ⅱ	2
構	造	化	學	特	論	Ⅰ	2
構	造	化	學	特	論	Ⅱ	2
構	造	化	學	演	習	Ⅰ	2
化	學	特	別	講	義	Ⅱ	2
化	學	特	別	講	義	Ⅲ	2
化	學	特	別	講	義	Ⅳ	2
化	特			研		究	14

●生物学専攻

第4講座  
第5講座  
第6講座

—家政学研究科—

授業科目名	単位数
-------	-----

● 兒童學專攻

兒童達學特論	4
兒比較達學特論	2
人問環境學特論	2
保育學特論	4
兒童福祉特論	4
兒童文化特論	4
兒童臨床學特論	4
兒童語治療特論	4
兒童保健學特論Ⅰ	4
兒童保健學特論Ⅱ	1
兒童保健學特論Ⅲ	1
兒童關係學特論	2
兒童臨床特別實習	4
兒童社會特論	2
兒童團體論	2
兒童學特別義	4
兒童學特別研究	10
兒童學研究特論	4

●食物学専攻

榮養化學特論 I	4
榮養化學特論 II	4
榮養生理學特論	2



特殊栄養学特論	2
食品化学特論Ⅰ	4
食品化学特論Ⅱ	4
食品微生物学特論	2
食品貯蔵学特論	2
食品加工学特論	2
食品衛生学特論	2
食品物性特論	2
調理学特論Ⅰ	4
調理学特論Ⅱ	4
生物化学特論Ⅰ	2
生物化学特論Ⅱ	2
食物学特別講義	4
食物学特別研究	10

#### ●被服学専攻

被服材料学特論	4
被服物理学特論	2
被服材料化学特論	2
被服衛生学特論	2
繊維構造論	2
染色化学特論	4
被服整理学特論	4
繊維界面化学	4
被服構成学特論Ⅰ	4
被服構成学特論Ⅱ	4
被服構成学特論Ⅲ	2
被服構成学特論Ⅳ	2

服飾美学特論Ⅰ	6
服飾美学特論Ⅱ	6
服飾史特論Ⅰ	4
服飾史特論Ⅱ	2
被服学特別講義	4
被服学特別研究	10
被服学輪講	4

#### ●家庭経営学専攻

家政学原論特論Ⅰ	4
家政学原論特論Ⅱ	4
生活史特論	2
生活行動論特論	4
家庭経済学特論Ⅰ	4
家庭経済学特論Ⅱ	2
経営経済学特論	4
消費者行動論	4
家族社会学特論	4
家族関係学特論	4
家庭法律学特論	4
比較家族研究特論	4
家庭管理学特論Ⅰ	2
家庭管理学特論Ⅱ	2
住居学特論	2
家庭経営学特別講義	4
家庭経営学特別研究	10

## 6. 学位規程

(昭和38年4月評議会決定)

第1条 この規程は、学位規則(昭和28年文部省令第9号)第11条の規定に基づき、お茶の水女子大学が授与する学位について必要な事項を定めるものとする。

第2条 本学で授与する学位は、修士とし、その種類は人文科学研究科にあっては文学修士、理学研究科にあっては理学修士、家政学研究科にあっては家政学修士とする。

第3条 本学大学院人文科学研究科、理学研究科または家政学研究科に2年以上在学し所定の単位を修得し、学位論文の審査および最終試験に合格した者に対しては、文学修士、理学修士または家政学修士の学位を授与する。

第4条 修士の学位論文は、学長に提出するものとする。

2 提出する学位論文は、1篇とする。ただし、参考として他の論文を添付することができる。

3 審査のため必要があるときは、関係資料を提出させることができる。

第5条 学長は、学位論文の提出があったときは、研究科委員会にこれを審査させる。

2 研究科委員会は、論文を審査する場合には、当該専攻課程の教授、および関連する科目の担当教授の中から2名以上からなる審査委員会を設けるものとする。

3 前項の外、必要あるときは助教授または講師を審査委員として加えることができる。

4 審査委員会の運営に関する事項は、各研究科委員会においてこれを定める。

第6条 審査委員会は、論文を中心として関連ある授業科目について最終試験を行なうものとする。

2 審査委員は、提出のあった学位論文について、その審査の結果を前項の結果とともに学年度末までに研究科委員会委員長に報告しなければならない。

第7条 研究科委員会は、前条の報告に基づいて審議し、学位を授与すべきか否かを議決する。

2 前項の議決をするには、委員総数の3分の2以上の出席を要する。ただし、長期出張中および休職中のため出席することができない委員は、委員の総数に算入しないものとする。

3 学位の授与を議決するには、出席委員の3分の2以上の賛成を必要とする。



第 8 条 研究科委員会が前条第 1 項の議決をしたときは、委員長は、その旨を学長に報告するものとする。

第 9 条 学長は、前条の報告に基づき、所定の学位記を授与する。

2 学位を授与された者が、その学位の名称を用いるときは「お茶の水女子大学〇〇修士」のように本学名を冠するものとする。

第 10 条 学位を授与された者が、不正の方法により学位の授与を受けた事実が判明したとき、又はその名誉を汚辱する行為があったときは、学長は、研究科委員会の議を経て学位の授与を取消することができる。

2 研究科委員会が前項の議決をする場合には、第 7 条第 2 項および第 3 項の規定を準用する。

第 11 条 学位記の様式は、別表のとおりとする。  
ただし、別表中理学研究科修了者については論文題目を記載しない。

第 12 条 この規程の改廃は、評議会が行なう。

附 則

この規程は、昭和38年4月24日から施行し、昭和38年4月1日から適用する。

附 則（昭和39年4月評議会決定）

この改正は、昭和34年4月22日から施行する。

附 則（昭和40年12月評議会決定）

この改正は、昭和41年3月1日から施行する。

附 則（昭和41年4月評議会決定）

この改正は、昭和41年4月27日から施行し、昭和41年4月1日から適用する。

附 則（昭和43年1月評議会決定）

この改正は、昭和43年4月1日から施行する。

附 則（昭和43年3月評議会決定）

この改正は、昭和43年3月27日から施行し、昭和43年4月1日から適用する。

# 別 表

修文、修理または修家 第 号	論文題目	年 月 日	学位記	本籍（都道府県） 氏 名	年 月 日生
お茶の水女子大学大学院〇〇研究科長	お茶の水女子大学大学院〇〇専攻の修士課程において所定の単位を修得し学位論文の審査および最終試験に合格したので〇〇修士の学位を授与する				
氏氏					
名名					
印印					

## 7. 臨海実験所規程（抄）

（設置）

第 1 条 お茶の水女子大学理学部に附属臨海実験所（以下「臨海実験所」という。）をおく。

（業務）

第 2 条 臨海実験所は、次の各号に掲げる業務を行なう。

- 1 海洋科学に関する研究ならびに教育および実習
- 2 前号のほか、運営委員会が必要と認めた事項



## 8. 食物化学研究所規程 (抄)

第 1 条 本学家政学部に食物化学研究施設を附置し、食物化学研究所と称する。

第 2 条 研究所に次の研究部を置く。

第 1 部 食品成分部

第 2 部 食物微生物部

第 3 部 調理加工部

第 4 部 栄 養 部

## 9. 学 生 準 則

### 学 生 準 則 趣 意

- 1 本準則は、学生の自治活動の健全なる発達と円滑なる運営を期待するため定めるものとした。
- 2 学生自治活動の自主性は、尊重さるべきものであり、又その行動は、大学自治の確立を基調とするものである事を教職員及び学生相互に確認し、その相互の信頼を深める事例を蓄積しつつ、前条の目的を達成するものとした。
- 3 相互の意思疎通と理解を深めるためには、学生委員会と学生自治会執行部との連絡協議会を活用すべきものとした。
- 4 本準則は学生自治会活動およびそれと同等とみなされる活動を対象とした。

### 学 生 準 則

(団体の設立ならびに解散)

第 1 条 学内団体を設立しようとするときは、顧問教

官を原則として定め、所定の様式により学生部長に届け出る。

2 学内団体の届け出事項に変更を生じたとき、ならびに解散する場合は、前項に準ずる。

3 学内団体の学外団体への加入は、学生委員会との協議を経て学生部長に届け出る。  
(集会及行事)

第 2 条 学内における学生の主催する集会は、所定の様式により学生部長に届け出る。但し、学内団体の行事として予め学生部長に届け出た集会は除く。

2 定例学生大会は、学生部長に届け出る。

3 臨時学生大会は、学生部長の承認を得るものとする。

(掲示その他)

第 3 条 特に指定された掲示板に掲げる掲示ならびにポスターは学生自治会が管理するものとする。

2 その他の場所に掲げる掲示ならびにポスターは、学生課に届け出る。

3 本学一般学生を対象とした印刷物の配布、販売、募金、署名運動および世論調査等は、学生自治会管理とするも、学生課に予め通知する。

(学外団体の本部・支部および事務局の設置)

第 4 条 本学構内ならびに学寮内に学外団体の本部、支部および事務局を設置する場合には、学生部長の承認を得るものとする。

(準則の適用)

第 5 条 本準則の適用にあたり、必要ある場合は、学生委員会と団体とは、十分の協議を行なうものとする。

### 附 則

1 この準則に関する細則は、別にこれを定める。

2 この準則は、昭和35年4月10日から実施する。

### 学生準則施行細則

1 第1条第1項及び第4条の届出書式は、別紙第1による。

2 第1条第2項の届出書式は、別紙第2による。

3 第2条の各号の届出書式は、別紙第3による。

4 第2条の学生大会は、少くも8日前までに、その他の集会は原則としてこれに準じて届け出る。

5 学生大会の議題は予め、決議事項、大会経過報告は大会後速かに学生部長に届け出るものとする。

6 自治会管理の掲示板は次のものとする。



- 1 正門附近
- 2 厚生課横
- 3 別館渡廊下
- 4 第2集会室前

- 7 本準則により学内の諸施設を利用する場合は、当該施設の管理方針に従うものとする。
- 8 第5条の協議は、学生委員会及び団体の少くとも何れか一方の申入により行なわれる。

## 10. 学生委員会規程

第1条 本会は、学生委員会と称し、学生の厚生補導に関する事項を審議し、必要がある場合には学生部の活動に協力する。

第2条 本会は、次の委員を以て組織する。

- 1 文教育学部から3名、他学部から2名ずつ推薦された専任教員計7名
- 2 各学部から推薦された補導委員の代表者1名ずつ計3名
- 3 学寮委員から推薦された代表者1名
- 4 学生部長

前項第1号該当者が第2号又は第3号の代表者に推薦された場合は、これらの資格を兼ねてもよい。

第3条 委員の任期は、1年とし再任を妨げない。補欠委員の任期は、前任者の残存期間とする。

第4条 委員の互選によって委員長及び副委員長を定める。

第5条 委員長は、委員会を招集しその議長となる。委員長事故あるときは副委員長がこれに代る。

## 11. 学寮委員会規程

(昭和40年9月15日評議会決定)

お茶の水女子大学学寮規程第3条の規程に基き、学寮委員会規程を次のとおり定める。

第1条 学寮委員会（以下「委員会」という。）は、学寮の管理運営の基本的事項について審議し、学寮自治生活の向上のためその具体的方策をはかる。

第2条 委員会は、次の各号に掲げる委員をもって組織する。

- 1 各学部選出の教員 各2名
- 2 学生部長

2 委員会は、前項の委員の互選により正副委員長を選出するものとする。

3 事務局長は、委員会に出席するものとする。

第3条 前条第1項第1号の委員の任期は、1年とし、再任を妨げない。

補欠委員の任期は、前任者の残存期間とする。

第4条 委員長は委員会を招集し、その議長となる。

2 副委員長は、委員長を補佐し、委員長事故あるとき

第6条 委員3名以上の申出があったときは、委員長は、委員会を招集する。

第7条 学長、学部長は、随時出席することができる。その他の職員は、委員長の請求又は了解があったときに出席する。

第8条 本会は、第1条の使命を達成するために次のこと等を行なう。

- 1 学長から諮問された問題を審議し又は自発的に意見を進言する。
- 2 学生部長提案の協議に応じ、又は自発的に助言する。
- 3 学生部から報告を受け又は資料の提供を求める。
- 4 補導委員と連絡をとる。
- 5 学生と連絡懇談を行なう。
- 6 必要がある場合には学生部の活動に協力する。
- 7 その他学生の厚生補導に必要と認められる事項を調査研究する。

第9条 本会に幹事をおき、学生課長および厚生課長がこれに当る。幹事は、委員長の命をうけて事務を処理する。

### 附 則

- 1 本規程は、昭和27年8月9日より実施する。



これに代わる。

第 5 条 委員 3 名以上の申し出があったときは、委員長は、委員会を招集するものとする。

第 6 条 学長、学部長及び学生委員長は、随時委員会に出席することができる。

2 委員会は、必要に応じ前項に定める者以外の教職員を招いてその意見をきくことができる。

第 7 条 委員会は、その構成委員 5 名以上の出席をもって成立する。ただし、第 2 条第 1 項第 1 号の委員については、各学部それぞれ 1 名の出席がなければならない。

第 8 条 委員会は、次の各号に掲げる事項を審議する。

- 1 学寮規程第 6 条第 2 項（及び学寮規程細則第 1 条）に係る学寮自治規約の承認に関すること。
- 2 学寮規程第 7 条第 2 項に係る入寮の選考および許可に関すること。
- 3 学寮規程第 10 条第 3 項に係る退寮に関すること。
- 4 学寮に関する諸規程及び細則の制定改廃に関すること。
- 5 学寮協議会の開催及び協議事項等に関すること。
- 6 寄宿料の免除に関すること。

7 学寮の施設、設備に関すること。

8 学寮における保健衛生、災害対策に関すること。

9 学寮勤務者に関すること。

10 その他学寮生活に関すること。

第 9 条 委員会は、学長、評議会、教授会もしくは学生委員会等から提案された事項につき審議し、又は自発的に進言することができる。

第 10 条 委員会に関する庶務は、学生部厚生課が行なう。

#### 附 則

- 1 この規程（以下附則において「新規程」という。）は、昭和 40 年 10 月 31 日から施行する。
- 2 昭和 28 年 7 月 8 日施行のお茶の水女子大学寮務委員会規程（以下附則において「旧規程」という。）は、廃止する。
- 3 旧規程に定める寮務委員会によって、審議中の事項で、新規程施行後引き続き審議を要する事項については、新規程に定める学寮委員会において審議するものとする。

## 12. 保健管理センター規程

（趣 旨）

第 1 条 この規程は、お茶の水女子大学学則第 54 条の規定に基づき、お茶の水女子大学保健管理センター（以下「センター」という。）に関する必要な事項を定める。

（目 的）

第 2 条 センターは、本学の保健管理に関する専門的業務を行ない、もって学生および教職員の健康の保持増進を図ることを目的とする。

（業 務）

第 3 条 センターは、次に掲げる業務を行なう。

- 1 学内保健管理計画の立案に関すること。
- 2 保健管理の充実向上のための調査研究に関すること。
- 3 定期および臨時の健康診断に関すること。
- 4 精神衛生等についての相談、助言に関すること。
- 5 健康相談に関すること。
- 6 健康診断の事後措置等健康の保持増進に必要な指導援助に関すること。

7 環境衛生および伝染病の予防についての指導援助に関すること。

8 その他健康の保持増進について必要な専門的業務に関すること。

（組 織）

第 4 条 センターに次の職員を置く。

- 1 所 長
- 2 所 員
- 3 看 護 婦

（所 長）

第 5 条 所長は、本学の教授または助教授をもってあてる。

2 所長は、センターの所務を掌理する。

3 所長の選考に関する規程は、別に定める。

（運 営）

第 6 条 センターの円滑な運営を図るため、保健管理センター運営委員会を置く。

2 前項の委員会に関する事項は別に定める。

（附属学校）

第 7 条 センターは、第 3 条に掲げる業務を行なうほか、附属学校の生徒、児童および幼児の保健管理に関する業務の実施について協力する。



## (事務)

第 8 条 センターの事務は、学生部厚生課（教職員にかかわるものは庶務課）において行なう。

## 附 則

この規程は昭和47年7月12日から施行し昭和47年5月1日から適用する。

## 附 則

この規程は、昭和48年5月23日から施行する。

## 13. 保健管理センター運営委員会 規程

## (趣 旨)

第 1 条 お茶の水女子大学保健管理センター規程第6条の規定に基づき、お茶の水女子大学保健管理センターに関する必要な事項を定める。

## (審議事項)

第 2 条 委員会は、次の事項を審議する。

- 1 保健計画に関する事項。
- 2 センターの事業計画に関する事項。
- 3 保健管理センター所長および所員の人事に関する事項。
- 4 その他保健管理に関する必要な事項。

## (委 員)

第 3 条 委員会は次に掲げる者をもって組織する。

- 1 保健管理センター所長。
- 2 各学部教授会から選出された教官各2名。
- 3 附属学校から選出された教官2名
- 4 保健管理に関する専門的知識を有する教官3名以内
- 5 学生部長

## 6 事務局長

2 前項2号および3号の委員の任期は2年とし、再任を妨げない。ただし、補欠による委員の任期は、前任者の残任期間とする。

3 前項の委員は学長が任命する。

## (委 員 長)

第 4 条 委員会には委員長を置き、所長をもってあてる。

2 委員長は、委員会を招集し、議長となる。

3 委員長に事故のあるときは、委員長の指名する者がその職務を代行する。

## (会 議)

第 5 条 委員会の成立には、委員過半数の出席を必要とする。

2 委員会の議事は、出席者の過半数により決し可否同数のときは議長の決するところによる。

第 6 条 第2条第3号の審議事項は、大学教官である委員をもって行ない、委員の4分の3以上の出席を必要とする。

2 前項の審議の手続は学部教授会の審議の手続の例に準ずる。

第 7 条 委員会が必要と認めたときは、委員以外の者

を出席させることができる。

第 8 条 この規程に定めるもののほか、委員会の運営に関する必要な事項は委員会が定める。

第 9 条 委員会に関する事務は学生部厚生課で行なう。

## 附 則

1 この規程は昭和47年7月12日から施行し昭和47年5月1日から適用する。

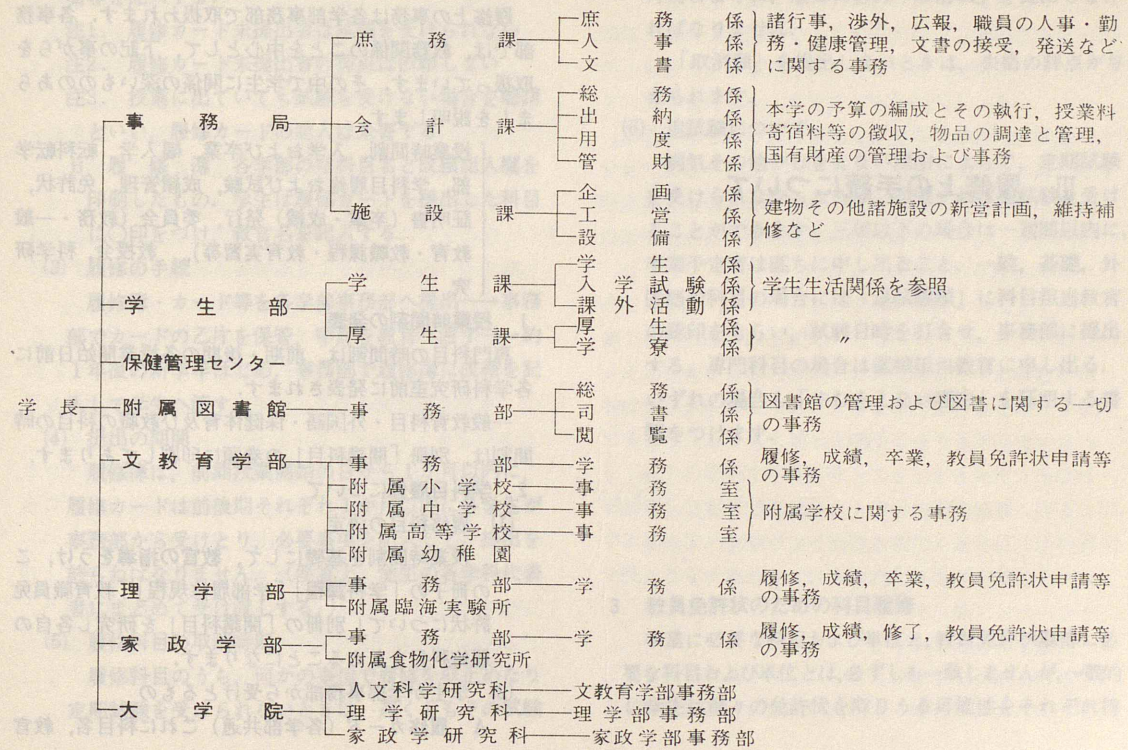
2 お茶の水女子大学ヘルスセンター運営委員会規程(昭和37年2月14日制定)は廃止する。

3 この規程の適用日から施行日までの間において、ヘルスセンター運営委員会の行なった決定事項は、この委員会の決定事項とみなす。

## 附 則

この規程は、昭和48年5月23日から施行する。







### Ⅲ 履修上の手続について

履修上の事務は各学部事務部で取扱われます。各事務部では、教務関係のを中心として、下記の事がらを取扱っています。その中で学生に関係の深いもののあらましを説明します。

授業時間割、入学および卒業、編入学、転科転学部、学科履修および試験、成績管理、免許状、証明書（卒業・成績）発行、委員会（教務・一般教育・教職課程・教育実習等）、教授会、科学研究

#### 1 授業時間割の発表

専門科目の時間割は、前期・後期の各授業開始日前に各学科研究室前に発表されます。

一般教育科目・外国語・保健体育及び教職の科目の時間割は、別冊「開講科目」の巻頭に印刷してあります。

#### 2 学科履修について

##### (1) 履修科目の決定

授業時間割を基礎にして、教官の指導をうけ、この冊子の「学科課程」「学部履修規程」「教育職員免許状について」別冊の「開講科目」を研究し各自の履修科目をきめることになります。

##### (2) 学生が学部事務部から受けとるもの

A 履修カード（各学部共通）これに科目名、教官

名等を記入する。

注1. 履修カード未提出者は試験を受けられない

注2. 履修カード未提出者の採点は依頼しない

注3. 授業に出ていても試験を受けない場合を聴講

といい、履修カードの記入は朱書する。

B 履修簿 各学部の全科目名と成績記入欄を印刷したもの。学生は履修カードを提出した科目に○印をつけ、教官名を記入する。

#### (3) 履修の手続

履修簿・カード等を各学部事務部へ提出→事務部でカードの乙片を保管、甲片を教官へ渡す→約1年後の新学年はじめ、事務部で履修簿に成績を記入して学生へ渡す。

#### (4) 提出の期間

履修簿は、前期授業開始の日から1か月以内に、履修カードは前後期それぞれ1か月以内に各学生が事務部から受けとり、必要事項を記入して、提出を終らねばなりません。（便宜上、学生の各学科代表者にまとめて受け渡しする。）

#### (5) 履修科目の取消時期

履修科目のうち、何かの事情で履修を取止めたり定期試験を受けられないときは、遅くともその試験

の当日までに、履修科目の「取消願」を提出しなければなりません。

「取消願」を提出しないときは、失格の評点が与えられます。

#### (6) 追試験について

病気その他やむをえない理由によって、定期試験を受けられなかった人は、希望すれば追試験を受けることができます。三年以下の場合は一週間以内に、卒業予定者は直ちに申し出ること。一般、基礎、外国語の科目の場合には「追試験願」に科目担当教官の認印をもらい、試験日時を打合せ、事務部に提出する。専門科目の場合は直接担当教官に申し出る。いずれの場合も「やむをえない理由」を証明する書類をつけます。

#### 3 教員免許状のための科目履修

卒業に必要な科目および単位と、教員免許状取得に必要な科目および単位とは、必ずしも一致しませんが、一般的に学生は種々の免許状を取りうる可能性をそれぞれ持



っています。

しかし学科によって、取りやすい種別の免許状や取りにくい免許状、またはほとんど取れそうもないものなど、いろいろ場合があります。

教員免許状取得希望者は、この冊子の「学科課程」と「教育職員免許状について」をよく照合して、自分の希望する免許状の種別とそれに必要な履修方法を研究するとともに、所属学科の補導教官や各教科関係教官等の指導をうけてください。

入学当初は、免許状に関心のない人も、卒業まぎわに欲しくなることが多いです。そうなるとかなり無理な履修をすることにもなります。必要な単位が少しでも欠けると卒業できないように、必修の単位や全体の単位数が不足すれば免許状は貰えません。できるだけ早めの方針を立てることが必要です。

なお、教職教育科目のうち「教科教育法」（各免許教科ごと）を第3年次に履修していなければ、第4年次に「観察参加」と「教育実習」を履修することができないから注意して下さい。

#### 4 授業と休業日について

定期休業日は「学則」の中に定められています。しかしいろいろな行事や事由のため臨時に授業が休みと

なる場合があります（半日全日等）、春、夏、冬の休業期間の始めや終りも必ずしも学則どおりに行かない場合もあるのです。それらはすべて「学部事務部」を通して掲示されます。

教官が病気その他のため休講するときは、教官からの連絡により、事務部前に掲示されます。

#### 5 定期試験について

学年を分けて、10月20日までが前期、21日以後が後期です。各期の終りに定期試験の期間が1週間ずつ設けられています。

各科目とも、前期後期それぞれの終了時に試験を行なうのが原則ですが、前期末の試験を省く科目もあります。

前期だけで終る科目は、もちろん前期末に試験を行ないます。

これらの試験は、その期間内の平常の時間割で行なわれるのが通例です。学生は、事前に教官と必ず打合せ、筆記試験・レポートの別、その日時・場所について承知しておかねばなりません。前期末の試験は、10月10日までに終り、そのあと10日間試験休みとなり、後期末は卒業予定学生の試験は2月中旬までに行ない、第3年生以下の試験は2月下旬に行ないます。

#### 6 転学部・転学科について

学部内の他学科または他学部への転入は下記規程によって行なわれます。

転学部・転学科は一般に学年が進むほど困難が加わるので、もしどうしても希望するなら、できるだけ早い時期に決断することが望ましいと思われます。希望者は補導教官その他のアドバイスを十分にきいたうえで決定の参考にして下さい。

1 転学部・転学科を申し出でることのできる学生は、転学部・転学科の時期において在学1年以上となる見込のものとする。

転学部・転学科の期日は4月1日とする。

2 「転学部・転学科受験願」は所定の様式により、所属学科・所属学部事務部を経て学部長に前年度1月末日までに提出する。

転学部・転学科受験許可は、2月中旬までに関係教授会の議を経るものとする。

3 転学部・転学科の可否の判定は当該学生の入学試験成績、在学中の成績および転学部・転学科試験成績を総合判定し、受入学部教授会の議を経て定める。

4 試験の期間は、2月下旬より3月上旬までの間に行なう。

5 転学部・転学科の許可者の発表3月17日

6 転学部・転学科の在学期間は受入学部教授会の議を経て定める。

#### 7 証明書の発行

学生、卒業生等が卒業（見込）証明書、成績証明書、単位修得（見込）証明書等を希望するときは、学部事務部備付けの「証明書交付申込簿」に記入しなければなりません。卒業証明書は大体その日に、成績証明書は4日目（ただし土曜午後・日曜は除く。）までに作成します。

#### 8 教務関係事務の相談

履修上の各種の疑問は、主任教官や学部事務部に問合せ、事務部で解決できないときは、委員会や教授会等にはかりますから、相談して下さい。

#### 9 掲示の場所

事務部が学生に連絡する事項は事務部前の廊下に掲示します。重要なことや学部共通のことは、屋外掲示板にかかげることもあります。見落しのないよう毎日一度は掲示に注意して下さい。



## 転学部・転学科 受 験 願

昭和 年 月 日

お茶の水女子大学長 殿

学部 学科 ( 専攻 )

昭和 年度入学

氏名

このたび 学部 学科 ( 専攻 ) に転学部  
転学科  
したいのでお許しくださるようお願いします。

理由 ( )

氏名

受付年月日 昭和 年 月 日 係

受験許可 昭和 年 月 日

区分	決裁	学部長	事務長	係長	係	学科主任 (補導教官)
転入						学科主任
転出						主 任 補導教官

転学部・転学科の許可 昭和 年 月 日

区分	決裁	学部長	事務長	係長	係	学科主任 (補導教官)
転入						学科主任
転出						主 任 補導教官

## 附「外国語科目」の履修について

外国語 8

外国語科目は英語・ドイツ語・フランス語・ロシア語および中国語に分かれている。外国語8とは1か国語についての修得単位数を示す。

2 外国語科目を2か国語以上修得する場合は、1か国語を必修科目とし、他の1か国語は選択科目として、履修することとなる。

3 なお、外国語科目の履修については次の内規がある。

区 分		英 語		ドイツ 語		中国 語		英 語		ドイツ 語		フランス 語	
		(一 年次)	(二 年次)	初 級			上 級	会 話		高 級	会 話		
				文 法	演 習	読 本		全 一	全 二				
単 位		4	4	1	1	2	4	2	2	2	2	2	2
毎 週 授業時数		4	4	2	2	2	4	2	2	2	2	2	2
摘 要		外国語 8 の該当科目							外国語 8 以外の 科目 (自由選択科目)				
備考													

## 「体育実技」の履修について

体育実技では、所定の2単位(90時間)を、つぎの計画に参加して履修します。

- 1 正規の授業時間割による実習を第1コースといい、第Ⅰ、Ⅱ年次のあいだに60時間(1/2単位×4)を履修します。
- 2 別に定める学内および学外における体育計画に参加するものを第2コースといい、30時間を第Ⅳ年次前期終了までに終了します。

第2コースの計画はつぎのとおり予定しています。

- (1) 全学遠足 5月 全学 3時間
- (2) 体育祭 11月 全学 3時間
- (3) シーズンスポーツ
  - スキー実習 1月上旬 3月上旬 計80名各15時間
  - 水泳実習 7月上旬 総50名 6時間
  - スケート実習 11月下旬 約100名 3時間

## (4) 特別コース

モダンギムナスティクス前、後期約50名各15時間  
選択球技 前、後期約50名各15時間

※特別コースはシーズンスポーツに参加できない者のために特設する。

ただし15時間をこえることはできない。



## VI 図書館の利用について

### 〔1〕利用対象者

本学教職員  
本学学生および附属高等学校生徒  
その他館長が特に許可した者（上記卒業生を含む）

### 〔2〕開館時間

平日 9時～18時（授業のない日は17時まで）  
土曜日 9時～15時（授業のない日は12時まで）

### 〔3〕閉館日

日曜および国民の祝日  
本学創立記念日（11月29日）  
本学卒業式当日（3月23日）  
年末および年始（その他都合により随時）

### 〔4〕分類

昭和37年9月迄は本学独自の分類で、この種の図書は大部分書庫に入っています。（通称旧分類）  
昭和37年10月からは日本十進分類法による事となり貴重書、逐次刊行物等を除いて、大部分開架図書室に出してあります。（通称新分類またはN. D. C）

### 〔5〕目録

図書館にある目録は、大学全体に所蔵されている図書の総合目録です。目録には書名目録、分類目録、人名目録があり、それぞれ和書洋書にわかれています。

カード右上に**配備部局**とあるのは、その図書を現に所蔵している場所を示しています。図書館の本はここが空欄になっています。

### 〔6〕図書の利用

図書の館外貸出は、学部学生は3冊1週間、大学院学生は5冊2週間です。図書の館内閲覧は同時に5冊迄利用出来ます。図書は主として旧分類図書は書庫に、新分類図書は開架図書室においてあります。

#### 1 書庫にある図書の利用

書庫にある図書は、書庫内図書閲覧票に請求記号、書名を記入し、図書帯出記録票を添えて出納台へお出し下さい。（大学院学生は入庫出来ます）

#### 2 開架図書室にある図書の利用

図書帯出記録票を出納台に提出してロッカーの鍵を受けとり、所持品をロッカーに納めて入室します。この室内での閲覧は自由ですが、一度利用した図書は元の所へきちんとお返し下さい。館外への帯出をご希望の場合は、図書の裏表紙に添えてあるブックカードに所属学科、氏名を記入して図書と一緒に出納台へお出し下さい。

#### 3 参考図書室の利用

入室の手続きは上記の場合と同じです。この室には

辞書・事典類、目録、索引、年鑑、ハンドブック、図鑑、年表、地図などの参考図書と、Chemical Abstracts, Nature, Science等の資料がおいであります。又、学術雑誌総合目録や雑誌記事索引もおいであります。これらはすべて室内利用に限ります。複写をご希望の方は出納台へお申し出下さい。

#### 4 新聞、雑誌類の利用

出納台にある新聞や雑誌は“雑誌ノート”に記帳して借り受け、済んだらノートの名前を消して下さい。大学や研究所の紀要、新聞や雑誌のバックナンバーをご希望の方は出納台へお申し出下さい。

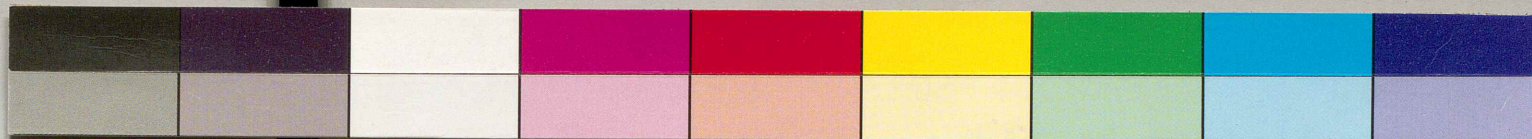
#### 5 複写機の利用

ゼロックスによる複写は1枚30円で、原則として翌日出来上ります。学生複写室のリコピー、コピスターは使用簿に記名の上ご利用下さい。但し、感光紙は、各自ご持参下さい。（ハイスピード用は使えません）

#### 6 学外図書館の利用

他大学の図書館を利用したい方、国立国会図書館の図書を借りたい方は、図書館事務室にご相談下さい。必要に応じて紹介状を発行いたします。紹介状を希望する方は図書帯出記録票と印鑑をご持参下さい。その他、不明の点は何でも係員におたずね下さい。





## V 学生生活関係

V 学生生活関係	
1 厚生補導機構	73
2 学生部	74
3 補導委員	74
4 顧問教官	75
5 課外活動	75
6 学生会館	80
7 保健管理センター	81
8 奨学金	84
9 学貸貸付金	89
10 就職・アルバイト	90
11 財団法人学徒援護会について	91
12 授業料免除等	91
13 宿舍	94
14 食堂	97
15 学生証	102
16 通学証明書・学割証	102
17 存学証明書	103
18 休学・退学・他大学への転学	103
19 身上の異動について	105
20 諸手続一覧	106
VI 教育職員免許状について	107
VII 志賀高原体育運動場施設	114
附1 校歌・学生歌	116
2 大学主要建物・施設	120
3 教室・研究室等案内図	121



## れんらく

外部から学生への個人的な連絡の取次ぎは不可能ですが、病人その他緊急を要する場合は伝言・掲示等で連絡しますから、連絡板に注意して下さい。

## 郵便物

個人あての郵便物は、大学気付で出さないでください。やむをえず出す時は、あなたの所属学科名・学年を明記するように差出人に連絡して下さい。

自治会や文化部、運動部宛の郵便物は学生会館の各部の郵便受に入れます。

## 学内を美しく

最近は学内もいくぶんきれいになってきました。みなさんの一層の協力をお願いします。日常の身のまわり、行事の後始末など特に注意して、みんなで美しく心持よい学内にしましょう。

## 盗難予防

授業には教室の移動が多いので、席を立つ時には、必ず身の廻りに気をつけ、また盗難予防についても各自で気をつけること。

## 火災予防

屋外屋内とも火気の処理については各自が注意し火災予防に協力するよう努めること。

所定のもの以外のコンロ、暖房器具等の使用は禁じられており、構内でたき火も禁じられています。

廃品を焼却する必要がある場合は焼却炉を使用すること。

## 遺失物

学内の遺失物は、学生課で取扱っています。学内で落とし物を拾得したとき、また忘れ物をしたときは、学生課へ届出て下さい。

## 1. 厚生補導機構

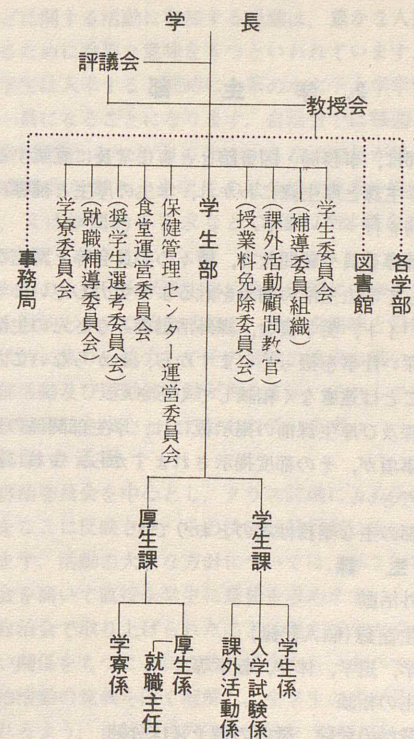
学生時代には、教室で深い教養を身につけ、専門の学術研究に励むのが第一ですが、いっぽう、その余暇に課外活動や交友その他日常の生活を通じて、人格形成の糧を得、貴重な社会的経験を深めていく面も、それに劣らず大きな比重をめています。

この両面の成果をあげるために、大学には右の図に示すような厚生補導機構があります。

学生に関係の深い事柄については、それぞれ委員会が設けられていて、関係教官によって慎重に審議されます。

各クラスには補導委員があり、文化部、運動部の学生団体には顧問教官があって学生からの相談に応じています。

また、修学途上においては心身共にいろいろ困難な問題に出合うことがあります。そのような時にはもちろん補導委員に相談してよいのですが、そのほかに保健管理センターの診療室や学生相談室があって専門的立場から相談に応じています。





## 2. 学 生 部

学生部は、事務局・図書館とともに学長に直属する機関で、学生課と厚生課にわかれ、学生の厚生と補導に関する業務を行っています。

常に補導委員や顧問教官、種々の委員会等と緊密な連絡をとって学生生活の向上を計るよう努力しています。

アルバイト、奨学資金、課外活動等みなさんの生活に関係の深い仕事を扱っていますから、わからないことや困ったことは遠慮なく相談してください。

学生課及び厚生課前の掲示板には、学生部関係の重要な連絡事項が、その都度掲示されますから、つねに注意してください。

学生部の主な業務は次のとおりです。

### 学 生 課

課外活動

学生記録(個人記録)

入学、退学、休学、転学等

学生の相談

授業料の免除、徴収の猶予又は分納

学生証、通学証明書、学生旅客運賃割引証

外国人留学生

### 厚 生 課

学生の健康管理

奨学金

就職・アルバイト

学 寮

食 堂

学資貸付金

## 3. 補 導 委 員

各学科学年別に補導委員があり、次のような組織で定められています。

各クラスの補導委員は別冊の開講科目に記載されています。

### 補導委員組織

1 専攻学科別に補導委員をおく。

委員は大学教授・助教授・専任講師でその所属学科主任の推挙した者。

2 委員選出の方法

学科主任が各年次の責任者を決定する。

## 3 委員の任務及び任期

任 務 学生生活の向上に関する学生の補導(学習上、健康上の問題、育英奨学金の世話、その他一般的補導)

任 期 委員の任期は一年とする。ただし、重任を妨げない。

## 4. 顧 問 教 官

自治会文化部・運動部等に属する学生団体の各々には顧問教官があります。顧問教官には団体のメンバーが最も適当と思われる先生を依頼しています。団体の活動については先生と十分に連絡をとって課外活動の成果をあげてください。

## 5. 課 外 活 動

(担当・学生課課外活動係)

大学の四か年在学中勉学の余暇を利用して正課以外の学術・社会・芸術・宗教・スポーツ・レクリエーション

などに関する活動に参加する経験は、豊かな人間性を育てるために重要な意味をもつといわれています。

学生は入学すると同時にお茶の水女子大学学生自治会の一員になることになります。自治会では毎週一回各学部各学科から学年別に出ている自治委員が集まって自治委員会を開き、全学生の社会的な要求や経済的な要求、又は学問的な要求などに応じて討議を行っています。

お茶の水女子大学学生自治会の活動には学生生活の向上を目的とする自治会活動と、共通な興味と目的の下に全学的に集り、協力してその目的の達成に動いている文化部活動及び運動部活動があります。これらの課外活動は学生会館を中心として行われています。

### ●自治会活動

自治委員会を中心とし、クラス討議による全学生の意見をここに反映させ、その決定は執行部によって執行されます。活動の大きな方針については、年2回定例学生大会を開いて直接全学生に意見を求めます。

自治会で取り上げられたことは現在将来の学生生活に深い関係をもつことになるのですから、すべての学生は自治活動の意義を深く理解し、全学生の声が正しく反映されるよう、自治委員の決め方・クラス討議・学生大会



への出席等について充分考えてください。

どんな場合でも大学との関係は信頼と理解であって、学生委員会と自治委員会又は執行部はよく懇談会を開いて隔意のない話合いをしています。委員の学生はこういふときには是非出席して意見を交換し、学生委員会の先生方の声をクラスに伝えてください。

#### ●文化部活動 運動部活動

みなさんの負担している自治会費の中から補助をうけて文化部、運動部は次のような活動をしています。

##### 文化部

プロテスタント聖書研究会、E.S.S.、ロールベールクラ  
ンツ、新聞部、美術部、写真部、華道部、合唱団「ハト  
の会」、永川下セツルメント、東京コンコルディア混声合  
唱団、箏曲部、児童文化研究会、お茶の水管弦楽団、茶  
道部、日本舞踊研究班、掬水会、ギタークラブ、エスペ  
ラントクラブ、書道部、合唱団「あらぐさ」、緑会合唱団、  
野外研究会、第三文明研究会、劇団柊、中国研究会、ユ  
ネスコ研究会、歴史科学研究会、狂言研究会、障害者問  
題研究会(どんぐり)、文楽研究会、アクォワ・カトリッ  
クセミナー、点訳グループ

##### 運動部

バレー部、バスケットボール部、軟式庭球部、硬式

庭球部、卓球部、モダンダンス部、リモーネスキークラ  
ブ、スケート部、ワンダーフォーゲル、山岳部、水泳部、  
バトミントン部、弓道部、山岳旅の会

##### 同好会

カンツォーネ同好会

以上の部活動団体のほかに自治会に属さないで活動し  
ている団体もあります。

以上の各班は日常定期的に集会をもっていますが、秋  
には徽音祭(開学記念行事)といって体育祭、文化祭を  
全学的に催します。

学内におけるこれらの学生活動が、それぞれ円滑に行  
われるために学生準則があります。

学生準則にかかわる問題がおこったとき、又は自治会  
等に問題があるときは学生委員会と自治会執行部は協議  
会を開いてその解決に向って努力しています。

#### ●院生会活動について

お茶大院生は、将来に対してさまざまな目標をもちつ  
つも“よい研究をしたい”“将来も研究を続けたい”とい  
う共通の願いを抱いています。しかし“アルバイトに追  
われて十分な研究時間が取れない”“困った時すぐ相談で  
きるスタッフがいない”“D.C.に行きたいがどうすればよ  
いのか”“研究が続けられる職がない”“子供と別居してい

る”という悩みの中でやる気を失ったり、やめていく院  
生もいるのが現状です。

私たちの先輩が院生会を創立したのは、まさに“院生  
寮の建設”“奨学金の拡充”“D.C設置”“就職の保障”“保育  
所設置”という要求をかかげてのことでした。過去8回  
の実態調査はその要求の切実さを如実に物語っています。  
単位問題、図書問題等、部分的には解決され、実現され  
つつあります。しかし、院生寮はまだ概算要求費目とな  
っていませんし、奨学金貸与率では、お茶大は全国平均を  
はるかに下回っています。それは実績(返還免除職への就  
職率)が低いからであると伝えられています。婦人研究者  
が研究を継続する諸条件は十分でしょうか、文教予算は  
十分でしょうか、また、その配分は適切でしょうか、私  
たちの研究は真に国民に奉仕するものになっているで  
しょうか。

私たちはバラバラな院生であるのではなく、院生同志  
相互の経験交流、研究交流を活発にし、更に先生方とも  
お茶大大学院のあり方について話し合う中で、私たちの  
声を実質的な力にしていく努力を積み重ねましょう。

また、お茶大院生のかかえている問題は、全国の大学  
院生と共に全国的視野に立って始めて解決される問題で  
す。自ら、全国大学院生協議会の力となり、団結し共に

変革の歩みをすすめてみましょう。

#### 院生会規約抜萃

##### 第2条(目的)

本会は院生の自治活動に基づき、院生相互の理解と研  
究交流を深め、研究・生活の諸条件の向上をはかり、  
学問研究の発展の推進力となることを目的とする。

##### 第3条(構成)

本会は、お茶の水女子大学大学院生全員によって構成  
される。

##### 第5条(総会)

- 1 総会は本会の最高決議機関である。
- 2 総会は次の場合に常任委員会によって召集される。  
①年2回(5月と11月)の定例総会。②臨時総会

##### 第6条(代議員会)

- 1 代議員会は各専攻より十名に一名の割合で選出さ  
れた代議員とオブザーバーにより構成され、総会に  
次ぐ決議機関である。
- 3 代議員は次の常任委員を選出する。
- 4 代議員会は次の場合に常任委員会により召集され  
る。①毎月1回の定例代議員会②臨時代議会

##### 第7条(常任委員会)

常任委員会は代議員会より選出された常任委員より成



り、本会の執行機関を構成する。

#### 第9条（会計）

全会員は毎年会費を納める義務を負い、その額は200円とする。

#### 院生会の歴史

1963.4 家政学研究科設置さる。

1964.5 家政学研究科院生会結成さる。

1965.4 理学研究科設置さる。

理学研究科院生会結成さる。

1966.4 人文科学研究科設置さる。

1967.4 人文科学研究科院生の集会開かる。

1967.11 院生会創立さる。

1970.9 大学院生会公認、院生協議会設置、院生会室実現

1972.8 全国大学院生協議会に加盟。

#### ●課外活動に関する手続きの主なもの

##### 団体の設立について——（学生準則参照）

団体を設立しようとするときは、顧問教官を定めて所定の様式に記入し、規約・名簿等を添付し自治会の承認をえて学生課に提出してください。

顧問教官にお願いする先生が見つからないで団体の設立に困るときは、学生課に相談に来てください。毎

年5月末に団体更新届を出すことになっています。

この届を出さないと公認団体としての活動ができなくなります。

#### 集会について——（同）

集会は主に学生会館で行われています。

学生会館を使用するときは、学生会館のとりきめにしたがってください。

本館その他の施設を使用するときは、集会届に記入し、顧問教官の認印をうけて学生課に提出してください。施設にはそれぞれ管理する部局があり、借りる場合にはその承認が必要ですので、学生課の認印をうけたら借りようとする部局の承認を得てください。集会届はおそくとも二、三日前には出してもらいますが、外部の人が交わる場合は管理上手続が簡単でないので必ず規定どおり8日前に提出してください。

集会では、備品の管理、火器に充分注意し、また、器物を破損したときはすぐ学生課（時間外のときは宿直室）へ届けてください。

#### 掲示について——（同）

用紙は新聞1頁大以下のものをもちい、なるべく多勢の人が利用できるようにしてください。大書した字や色彩のつよい掲示しか目に入らないということのない

ようにしたいものです。

掲示内容に事実と誤りがあるもの、あきらかに他人の迷惑となるもの、掲示の責任者が明記されていないもの、公認団体でないもの等は注意をうけます。

掲示板には自治会管理のものと一般掲示板とがあります。自治会の掲示板には、自治会活動（課外活動を含む）のものを掲示し、自治会が管理します。

一般掲示板に掲示するときは、学生課で押印して、掲示期間、掲示場所等を書き入れます。

立看板については一般掲示と同様に取り扱います。

掲示は必ず所定の掲示板に掲示し、それ以外のところには掲示しないようにしてください。

期間のすぎた掲示は各自責任をもってとりはがしてください。

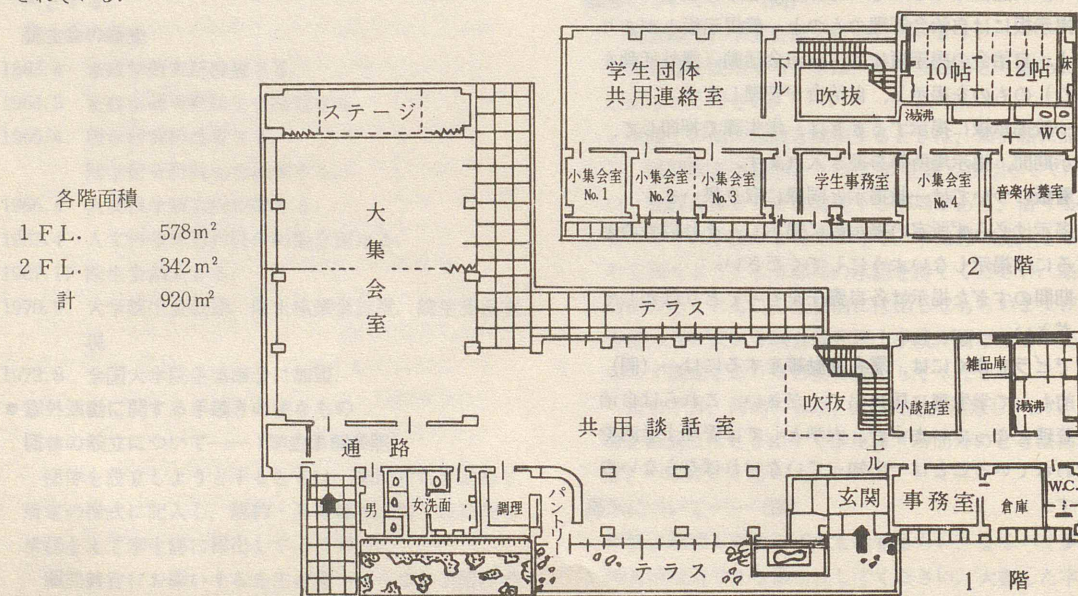
#### 学内でビラをまくには、署名運動等をするには——（同）

前もって学生課に届け出てください。これらは自治会管理となっていますが、大学としては管理上学内で行われていることは一応知っていなければならないのです。



## 6. 学生会館

学生会館は昭和35年3月竣工し、その規程等の未制定のため36年4月から臨時開館され臨時運営委員会によって運営されている。



## 7. 保健管理センター

図書館を左に見てコンクリート舗装の坂道を上ると、学生会館と対して右側に芝生を前にしたバンガロー式の建物が見えるでしょう。これが保健管理センターの学生相談室です。また、家政学部本館の向って一階右端に診療室と休養室があります。このように、現在は診療部門と相談部門は離れた場所にありますが、将来は同じ建物の中に含まれる予定です。

保健管理センターはみなさんの健康に関する一切の相談を受け、適当な処置をするために設けられた施設です。

学生相談室は、みなさんの進学、就職、あるいは精神的な悩みなどに対して、みなさんの先輩である心理相談員や、精神科の医師が相談に応じています。また、定期的に講師を囲んで人生や恋愛の問題などを語り合う“Tea Hour”やレコード鑑賞なども行っています。

診療・休養室はもちろん、みなさんが身体に異常を感じた時や疲れたり気分が悪い時に治療や休養をするための施設です。ここでは、内科的あるいは外科的な簡単な

処置の他に、婦人科医（女医）による相談も行われています。

### 保健管理センターの利用について

保健管理センターがどのようなものか、よく解ったことと思いますので、ここで実際に具体的なドアの叩き方、またその中の様子をお知らせしましょう。

保健管理センターは午前9時から午後4時30分まで開いています。（ただし土曜日は12時まで）昼休みは11時30分から12時30分までですが、急を要する場合は、この時間内でもさしつかえありません。

#### (1) 診療室、休養室について（132頁参照）

診療室では、毎日午後2時から4時まで、校医及び都立大塚病院の医師の診療、健康に関する相談が受けられるようになっています。レントゲンの設備もあるので、希望者のあった時に限り、技師に写真撮影（12時30分から1時までの30分）を依頼しますので、この場合は必ず前日までに係員にお申し込みください。

なお、休養室にはベッドが2台あります。気分が悪い時、休養を要するときはいつでも御利用下さい。

診療に関する諸費用は次のとおりです。



(イ) 診療、健康相談…本学教職員、学生、生徒はすべて無料。

(ロ) 治療（薬品、衛生材料などの使用を含む）について…急を要する疾病、傷害については、原則として(イ)と同様無料です。

(ハ) レントゲン検診…大学が行う所定の健康診断（定期・臨時）のとき全員無料

(ニ) 治療に必要な諸検査…無料

なお、現在、診療科目は月・火・水・木・金は内科、第1、第3金は精神科、第3木は婦人科、他の科目の疾患の場合にも各々関連し合っているものですから、一応医師又は係員に相談してください。

(2) 測定、検査について

現在のところ、次のような測定、検査をすることができます。

- 形態の測定…身長、体重、胸囲、坐高、上膊囲  
その他の計測
  - 身体機能の測定検査…視力、握力、血圧、検尿、血沈、血球検査、心電図、その他一般臨床検査。
- 身体に何か異常を感じたとき、それをいつまでもそのままにせず、また、理由もなく、ただ病気を誇大視して恐れるようなことのないように、はっきりと原因を確か

め、それに応じた処置をとって、積極的に健康の保持、増進につとめてゆきたいと思います。

(3) 相談室について（139 頁参照）

相談のためには、どの先生に希望してもよいのですが、保健管理センター相談室には、次のような先生が専門的に相談委員になっています。

相談員氏名	所属学科
水 野 悌 一	所長(児童学科併任)
浅 見 千 鶴 子	児 童 学 科
市 古 宙 三	史 学 科
太 田 次 郎	生 物 学 科
坂 上 治 郎	物 理 学 科
藤 永 保	教 育 学 科
田 口 恒 夫	児 童 学 科
中 山 時 子	文学科(中文)
松 村 康 平	児 童 学 科
湯 沢 雅 彦	家庭経営学科

以上の諸先生は、それぞれ本務の講義や研究のため、時間的に制限もありますので、相談に当る日時が一応決めています。その時間内はみなさんの希望、連絡を待っているわけですから前もって次のような相談申込カー

ドに記入し相談室の係員に申し込んでください。

なお、相談は必ずしも一人でなければならないことなく必要なら何人でもかまいません。また、クラス全体の問題となっているようなことを、補導教官、関係教官と相談することもできます。いずれの場合にも、前もって係員に申し込んでください。その他、学生相談室としてのいろいろな活動、例えばティーアワーなどを行いますので大いに活用してください。

相談についてのこと、またそれ以外のことでも、希望すること、不明なこと、不満のこと、ちょっとたずねたいことなどありましたらどうぞ係員のところにおいでください。皆さんのための学生相談室です。どうぞ、どしどし利用してください。必要があれば、秘密を確保することにもなっています。個人的な相談に関する内容、記録などは、もちろん一切他にもれるようなことはありません。

相 談 申 込 カ ー ド				
No. _____	申込年月日	年	月	日
氏 名 _____				
生年月日	昭和	年	月	日生 ( 才 )
所 属	学部	学科	専攻	年
連絡先 _____				
健康状態	良.	可.	不可.	
相談担当日時	希望			
①	月	日	時～	時
②	月	日	時～	時
相談担当者 _____				
相談に関する希望事項 _____				



## 8. 奨 学 金

(担当・厚生課厚生係)

### 日本育英会奨学金制度

#### 1. 日本育英会の性格

日本育英会は、優秀な学徒であって、経済的理由により修学困難な者に、学資の貸与その他育英上必要な業務を行って国家有用の人材を育成することを目的とする日本育英会法に基く特殊法人です。

日本育英会は、すべて昭和19年2月16日制定された日本育英会法（法律第30号）及びこれに基づく日本育英会規程によって運営されているもので、次のような性格を持っています。

- 1 教育の機会均等の精神を基とし、奨学生の採用については、国立私立、昼夜間、男女等による差別はありません。
- 2 貸与されている奨学金の財源は、主として国民の負担する税金によるものです。
- 3 毎年卒業する奨学生からの返還金は、翌年の事業費に繰り入れられます。したがって、現在奨学生が貸

与されている奨学金には、先輩からの返還金が含まれていて、返還金は、育英会の生命を保つために絶対に必要なものです。

#### 2. 奨学生の資格

- 1 日本育英会から学費の貸与を受けることのできる者は、日本国民であって、学校教育法による高等学校（別科、専攻科を除く。ただし、盲、ろう学校専攻科を含む）大学（別科を除く）及び大学院に在学する学徒です。
- 2 日本育英会から学費の貸与を受ける学徒（奨学生）は、品行方正、学術優秀、身体強健で、かつ、家庭の事情等から学費の支弁が困難と認められる者で、学校長の推薦されたものから選ばれます。

#### 3. 奨学制度と貸与月額

- A 一般奨学生  
6,000円
- B 特別奨学生  
イ. 自宅より通学する者 8,000円  
ロ. 自宅以外より通学する者 12,000円
- C 大学院奨学生  
イ. 修士課程 23,000円  
ロ. 博士課程 30,000円

#### (備 考)

- (1) 原級にとどまったとき又は卒業期間を延長したとき、貸与を停止されます。
- (2) 成績の状況により貸与期間の短縮及び停止・廃止されることがあります。

#### 4. 奨学生出願の手続

- 1 奨学生を希望するには、現に在学する大学の学長に願書を提出し、推薦を受けなければなりません。従って、本人から願書を、直接日本育英会に提出しても受理されません。すなわち、大学の奨学事務所掌部局（学生部厚生課）から所定の奨学生願書用紙の交付を受け、本人と連帯保証人が、必要事項をありのままになるべく詳しく記入し、大学に提出するのです。

連帯保証人は、父母兄弟又はこれに代るもので奨学金返還の責を負うものです。

- 2 学長が、在学生から奨学生願書の提出を受け、これを推薦すべきものと認めたときは、奨学生推薦調書に必要事項を記入し、日本育英会に提出します。
- 3 日本育英会においては、提出された書類を慎重に審議して奨学生を決定するわけで、推薦された者が全員採用されるものとは限りません。

- 4 出願書類は、年次又は奨学生の種類によって提出の時期が違うから注意してください。このことについては、その都度学生部厚生課前の掲示板に掲示します。

5. 家計急変者の応急採用並びに災害による採用について

家計急変により応急採用を必要とする、災害により採用を必要とする者は、別途考慮して推薦されることがありますから速やかに連絡してください。

#### 6. 申込の時期

各学年によって下表のように願書提出時期が違っていますが、出願の2～3週間前に掲示しますから注意してください。

申込時期予定表

該当年次	推薦時期(予定)	種類別
1 年次 (昭和53年3月卒業予定の者)	第1回 6月下旬	一 般 特 別
	第2回 10月上旬	(一般) (特別)
2 年次 (昭和52年3月卒業予定の者)	5 月下旬	一 般 (特別)
3 年次 (昭和51年3月卒業予定の者)	5 月下旬	一 般 (特別)



4 年次 (昭和50年3月卒業予定の者)	4 月下旬	一 般
-------------------------	-------	-----

( ) は若干名

4 年次の特別貸与奨学生の採用は原則としてありません。

## 2. その他の育英資金

その他の団体の奨学生募集は、大学を経由するもの、公報などの公示によって直接本人が出願できるものなど取り扱いがまちまちですから、出願希望者はあらかじめ、出身都道府県市町村教育委員会などに問い合わせておく必要があります。またどの団体でも大学の推薦が必要な場合が多いので詳細を厚生係に問い合わせてください。なお、これまで本学の学生で奨学金を受けた団体にはおよそ次のようなものがありますから参考にしてください。

富山県	富山県奨学資金	県	6,000	貸	県内に6か月以上居住する者の子弟で大学から推薦された者	富山県総務局
富山県	富山県奨学資金	県	6,000	貸	県内に6か月以上居住する者の子弟で大学から推薦された者	富山県総務局
富山県	富山県奨学資金	県	6,000	貸	県内に6か月以上居住する者の子弟で大学から推薦された者	富山県総務局
富山県	富山県奨学資金	県	6,000	貸	県内に6か月以上居住する者の子弟で大学から推薦された者	富山県総務局
富山県	富山県奨学資金	県	6,000	貸	県内に6か月以上居住する者の子弟で大学から推薦された者	富山県総務局
富山県	富山県奨学資金	県	6,000	貸	県内に6か月以上居住する者の子弟で大学から推薦された者	富山県総務局
富山県	富山県奨学資金	県	6,000	貸	県内に6か月以上居住する者の子弟で大学から推薦された者	富山県総務局
富山県	富山県奨学資金	県	6,000	貸	県内に6か月以上居住する者の子弟で大学から推薦された者	富山県総務局
富山県	富山県奨学資金	県	6,000	貸	県内に6か月以上居住する者の子弟で大学から推薦された者	富山県総務局
富山県	富山県奨学資金	県	6,000	貸	県内に6か月以上居住する者の子弟で大学から推薦された者	富山県総務局

## 育 英 事 業 団 体

府県名	名 称	事業団体	奨学金月額	給・貸の区別	出願資格及び選考対象者 <sup>1</sup>	所 在 地
東京	都 育 英 資 金	都	8,000	貸	都内に6か月以上居住する者の子弟で大学から推薦された者	千代田区丸の内3-1 都庁総務局
〃	大田区育英資金	区	6,000	〃	区内に現に引き続き3年以上居住する者の子弟	大田区中央2-10-1 区役所
〃	田無市奨学資金	市	3,000	給	市内に6か月以上居住する者の子弟で大学から推薦された者	田無市本町2-9-5 教育委員会
〃	青梅市奨学資金	〃	4,000	貸	市内に1年以上居住する者の子弟で大学から推薦されたもの	青梅市 教育委員会
〃	足立区育英資金	区	4,000	〃	区内に引き続き3年以上住んでいる者の子弟で大学から推薦された者	足立区千住1-50 教育委員会
茨城	茨城県奨学生	県	5,000	〃	県内に居住している者の子弟で大学から推薦された者	水戸市3の丸1-5-38 教育庁
富山	県 奨 学 資 金	県	6,000	〃	〃	富山市総曲輪1-7 教育委員会
〃	富山市奨学金	市	5,000	〃	市内に居住している者の子弟で大学から推薦された者	富山市新桜町7-38 教育委員会
〃	横 山 奨 学 金	〃	6,000	給	〃	〃
新潟	県大学一般奨学生	県	6,000	貸	県に本籍を有する者、県に1年前から居住している者の子弟で大学から推薦される者	新潟市 教育委員会
岐阜	県 選 奨 生	〃	3,000	給	県内に居住する者の子弟で大学から推薦された者	岐阜市藪田 教育委員会



大阪	大阪府育英会	府	5,000	貸	府民の子弟で大学から推薦された者	東区京橋前之町2元大手前会館
山口	県奨学金	県	3,000	〃	県内に居住する者の子弟で大学から推薦された者	山口市上宇野令教育庁
〃	防府市奨学資金	市	7,000	〃	〃	防府市寿町7-1教育委員会
長崎	長崎県育英資金	県	4,000	〃	〃	長崎市江戸町2教育庁
青森	青森県教育厚生会	財団法人	4,000	給	〃	青森市橋本1-2-25教育会館
東京	日本通運育英会	〃	自宅 4,000 外 6,000	貸	一般より公募	千代田区外神田3-12-9日本通運育英会
〃	桜蔭会奨学金	〃	3,000	〃	本学学生で大学から推薦された者	文京区大塚2-1-1桜蔭会館
〃	日本コカコーラボトラーズ育英会	〃	10,000	給	一般より公募	千代田区丸の内パレスビル日本コカコーラボトラーズ協会
〃	朝鮮奨学金	〃	4,000	〃	韓国籍・朝鮮籍の学生で大学から推薦された者	新宿区新宿1-8-1朝鮮奨学会
富山	吉田育英会	〃	10,700	貸	県内に居住する者の子弟で大学から推薦された者	黒部市吉田200吉田育英会
静岡	フジ育英会	〃	6,000	〃	〃	清水市清閑1-4-10フジ精糖
大阪	山岡育英会	〃	13,000	給	一般より公募	大阪市北区茶屋町62ヤンマーディゼルKK
愛媛	河野育英会	〃	10,000	貸	県内に居住する者の子弟で大学から推薦された者	今治市教育委員会

## 9. 学資貸付金

(担当・厚生課学寮係)

国もとから送金がおくれたときとか、病気になったとき及び事故にあったとき等、急にお金が必要になったとき次の内規によって学資金を借りることができます。

### お茶の水女子大学学生部学資金貸付制度内規

#### 1 申込資格

本学の学生であって、授業料の納入その他個人的生活上緊急に経済的援助を必要とするものに限る。

#### 2 申込手続

学資金の貸与を受けようとする学生は、所定の申込書に所要事項を記入し、補導委員の承認を得てから申し込むものとする。

#### 3 貸付金額

授業料及び寄宿料納入に関するものは、その納入額を

限度とする。その他の場合は申し込み学生の希望や、当面の事情等を参しゃくして、貸付金額をきめる。この場合は原則として一回に18,000円とし、必要に応じて特別措置する。いずれの場合も返済後でなければ次の貸付は行わない。

#### 4 返済期間

貸与の日から返済の日までの期間は6か月以内とする返済期限までに返済できない学生は、あらかじめ補導委員の承認を受け返済期日の前日までに厚生課に延期を願い出るものとする。

ただし、卒業する者は卒業式の前日までに、休・退学者はその手続きをする日までに返済しなければならない。

#### 5 申込及び返済場所

申込及び返済に関する事務は学生部厚生課で行う。

ただし、現金の受け払いは会計課出納係において取り扱う。

#### 6 申込、貸付および返済取扱日時

申 込 日 時	毎日午前10時から午後4時まで (ただし土曜日は午前中)
貸 付 日 時	
返 済 日 時	

ただし、休業日及び日本育英会奨学金の現金支給日は取り扱いをしない。



- 7 貸付利子 無利子とする。
- 8 特別措置は、学生部長に申し出て、特別許可を受けるものとする。
- 9 審議機関  
学資金貸付に関する主要事項については、本学学生委員会において審議するものとする。

## 10. 就職・アルバイト

(担当・厚生課厚生係)

### 就 職

就職を希望する学生については、3年生の1月に厚生課にて就職指導懇談会を行う。くわしい手続きなどについては、その折に印刷物を配付する。

例年100%の就職率で相当数は教育職関係に就職をする。

### アルバイト

学生のアルバイトは、厚生課のアルバイト係で取り扱っている。この係は、学生のあっせんを、積極的に、かつ、円滑に推進するため、現在専任職員を一人おきこれを中心に厚生課全職員が協力してこの仕事を援助するこ

とになっている。

アルバイトのあっせんを受けるには

学生が、家庭教師を希望する場合は備え付けの「求職票」に所要事項を書き入れ係員に面接して登録をする。それ以後は、係員からの連絡を待つ。一般アルバイトを希望する場合は厚生課前の掲示板に掲示された募集広告の中から、希望するものを選んで、申し出れば係員は求人側の諸条件を勘案し、求人側に紹介する。この際必ず紹介状の交付をうけ、求人側を訪ねる場合は、これを持参する。

経済的な事情その他の理由で緊急にアルバイトを必要とする者は、優先的にあっせんすることも考慮するから、該当者は、係員にその旨を申し出て相談する。なおタイブ、珠算、速記、翻訳、英会話等の特技を有するものは登録の際に、記録をしておくとう利な場合もある。本学のアルバイトあっせん状況は、ときによって多少異なるが、一か月の求人数は40件ないし80件であり、その職種は多種多様である。女子大学であるため、家庭教師が最も多く、これに次いで一般事務、調査統計事務、資料整理、その他の仕事である。就労時間もまちまちであるが、家庭教師などは1週2日が最も多く、1日の指導時間が2時間ないし3時間である。そして、この仕事は概

して長期に亘ることが多い。一般アルバイトは大体1日8時間労働が原則であって、2日～3日位の短期間のものが多いが、まれに夏休み中など1か月にわたるものもある。

アルバイトの収入は、求人側の雇用条件、職種などにより必ずしも一様でない。

本学で最も多い家庭教師は、1週2日、1日2時間で月額12,000円～14,000円である。

ただし、新入生の場合には、大学生活に慣れる必要があるので1年前期の家庭教師は原則としてあっせんしない。夏期休業後が望ましい。

一般アルバイトは、賃金に非常に幅があるが、1日約1,800円～2,500円位が普通のようなのである。

## 11. 財団法人学徒援護会について

この援護会は、学外の公的な唯一の学生専門のサービス機関です。業務内容は、学資貸付金、就職・アルバイト、宿舍の三つとなっています。

(本部・第一相談所)

新宿区上落合1-17-1

○電話 951＝9101 (代)

○西武新宿線下落合駅前

(第二相談所)

新宿区四谷1-21

電話○アルバイト 359＝9821 (代)

○貸 間 359＝0631 (代)

○国電四谷駅下車3分

なお詳細は、援護会の「しおり」が厚生課にあります。

## 12. 授業料免除等

(担当・学生課学生係)

年2回4月と10月の指定された期限内に授業料を納めることは学則第34条に示されていますが経済事情のため、免除・猶予・分納等を希望される学生もあるでしょう。この場合は次の授業料免除及び徴収猶予取扱規程により申請書を学生係へ提出してください。なお手続については毎年2月中旬と6月下旬に学生課前に掲示されますからよく注意してください。その他休学・転学・退学者の授業料は次のとおりです。休学者の授業料



1 納入期限までに許可を得た場合は、その翌月から復学の前月までの分を免除される。

2 納入期限後に許可を得た場合は、その期の分は納めなければならない。

#### 転学・退学者の授業料

転学又は退学をする場合でも、その期の分は納めなければならない。

#### ●授業料免除および徴収猶予取扱規程（抄）

（免除の資格）

第 2 条 学部、大学院、および専攻科の学生（以下「本学学生」という。）であって、経済的理由のため授業料の納付が困難であり、かつ学業優秀と認められるものに対しては授業料を免除することができる。

但し、新入学生（本学の学部を卒業し、引き続き大学院または専攻科に入学した学生を除く。）に対しては特別の事情がある場合を除き、入学した日の属する期分については免除の許可をしない。

（免除の額）

第 3 条 授業料免除の許可は、年度を 2 期に分け当該期分ごとに行なうものとし、免除の額は、各期分の授

業料について全額または半額とする。

（免除の手続）

第 4 条 授業料の免除を受けようとするものは、所定の期日までに下記の書類を学長に提出するものとする。

1 授業料免除申請書

2 家庭調書 家族・家業・家計等につき詳細に記載したもの

3 経済的理由による納付困難な事情を認定するに足りる、学生または当該学生の学資を主として負担している者の居住地の市（特別区）町村長の証明書

2 前項に定める書類のほか、源泉徴収票、所轄税務署の証明書、その他必要書類の提出を求めることがある。（申請書の提出期間）

第 5 条 授業料免除申請の期間は、次の通りとする。

第 1 期 4 月 1 日から 4 月 30 日まで

第 2 期 9 月 1 日から 9 月 30 日まで

但し、風水害等特別緊急の事情による授業料の免除申請は、この限りでない。

（選考機関）

第 7 条 授業料の免除は、当該学生の免除申請に基づき補導委員の選考を経て学長が決定する。

（許可の取消）

第 8 条 授業料免除の許可を受けたもので、許可の決定後免除の理由が消滅した場合は、学長はその許可を取消するものとする。

（災害の場合）

第 11 条 学生または当該学生の学資を主として負担している者が、風水害等の災害を受け授業料の納付が困難と認められる場合は、当該学生の申請に基づき、災害の発生した年度の授業料について、災害の発生した翌期に納付すべき授業料を、学長が被災による納付困難な事情を認定の上、免除することができる。

但し、災害発生の時期が当該期の授業料免除申請期限以前である場合は、当該期分の授業料についても免除することができる。

第 16 条 学生または学生の学資を主として負担しているものが風水害等の災害を受け、寄宿料の納付が困難と認められる場合は、当該学生の申請に基づき学長が被災による納付困難な事情を認定して寄宿料の全額を免除することができる。

（徴収の猶予）

第 18 条 授業料の徴収猶予は、次の各号に該当する場合に当該学生（行方不明の場合は保証人等）の申請に基づき、学長が選考の上許可することができる。

1 経済的理由によって納付期限までに授業料の納付が困難であり、かつ学業優秀と認められる場合

2 行方不明の場合

3 学生または当該学生の学資を主として負担している者が災害を受け、納付困難と認められる場合

4 その他やむを得ない事情があると認められる場合（徴収猶予の申請期間）

第 19 条 授業料徴収猶予の申請期間は、次の通りとする。

第 1 期分 授業料納付期限まで

第 2 期分 授業料納付期限まで

（徴収猶予の期限）

第 20 条 授業料徴収猶予の期限は、次の通りとする。

第 1 期分 9 月 30 日まで

第 2 期分 2 月 28 日まで

（授業料の月割分納）

第 21 条 特別の事由があると認められた場合は、授業料の月割分納を許可することができる。

（月割分納の期限）

第 22 条 授業料月割分納の納期は、毎月 10 日までとし、3 月分については、前月分と同時に納めるものとする。（猶予の手続）



第 23 条 徴収猶予の許可を受けようとするものは、申請書に理由書を添え提出期限までに学長に提出するものとする。

(許可の取消)

第 24 条 徴収猶予の許可の決定後、猶予の事由が消滅した場合は、学長は、その許可を取り消すものとする。

### 13. 宿 舎

(担当・厚生課学寮係)

#### 学 寮

入寮するには、希望者は、厚生課学寮係に入寮願を提出する。願出は、寮に欠員がある場合月 1 回程度選考があり、学長の許可を得て入寮を決定する。本学には現在、2つの寮がある。大きさも性格も違い、それぞれ特徴がある。

名 称	所 在 地	通学時間
大 山 寮	板橋区仲町	35分
学 内 寮	大学構内	5分

寮は遠く家庭をはなれた学生が共同して生活するところなので、家庭にかわる憩いの場であり、またいろいろの人が集って集団の生活の中に自分の生活を両立させる力を学ぶことができる場でもある。どの寮も自治制度をしき、次の規程によって運営されている。

#### ●学 寮 規 程

本 則 昭和40年 5月19日 評議会決定

附 則 昭和40年 8月18日 評議会決定

(目 的)

第 1 条 本規程は、学寮に関する基本的事項を定めるために設ける。

(学 寮)

第 2 条 学寮とは次の2寮をいう。

大山寮 東京都板橋区仲町2番1号

学内寮 東京都文京区大塚2丁目1番1号(大学構内)

2 学寮には、本学学生中より希望者を入寮させる。

(学寮委員会)

第 3 条 学寮に関する事項を審議するため、学寮委員会を設ける。

学寮委員会規程は、別に定める。

(管理運営責任者)

第 4 条 学寮の管理運営は、学生部長をその責任者とし、学寮委員会の協力を得てこれを行なう。

(学寮協議会)

第 5 条 学寮委員会と、学寮自治会との連絡を円滑にするため学寮協議会を設ける。

学寮協議会規程は別に定める。

(学寮生活)

第 6 条 学寮生活は、寮生の総意に基き自治により行なう。

2 学寮自治規約は、所定の議を経て、管理運営責任者が承認する。

(入 寮)

第 7 条 入寮を希望する学生は、所定の手続きにより願出する。

2 入寮許可は、所定の議を経て学長が行なう。

(寄宿料)

第 8 条 寮生は、所定の寄宿料を納めなければならない。

(食費等経費の個人負担)

第 9 条 食費その他寮生の生活に必要な光熱水料等の経費は、寮生の負担とする。

(退 寮)

第 10 条 退寮を希望する寮生は、所定の退寮願を提出する。

2 本学学生の身分を離れたときは、定められた時期までに退寮しなければならない。

休学のときも原則としてこれに準ずる。

3 学寮関係規程に違反したり、疾病その他の理由によ



り共同生活に不適当な者は、学長において所定の議を経て退寮を命ずることがある。

(寮生以外の者の宿泊)

第 11 条 学寮には関係女子職員以外の者の宿泊は、原則として認めない。

(弁 償)

第 12 条 故意又は過失により、学寮の施設等に損害を与えたときは弁償させることがある。

(災害対策)

第 13 条 学寮自治会は、寮務主任と協力して、火災その他災害の予防対策を講じ災害が発生した場合は、全員協力して安全避難その他の措置をとるものとする。(細則への委任)

第 14 条 本規程の実施に関し、必要な事項は、細則に定める。

(学寮に関する事務)

第 15 条 学寮に関する事務は、学生部厚生課が行なう。

#### 附 則

- 1 この規程は、昭和40年10月31日から施行する。
- 2 昭和30年6月1日施行の学寮規程は、廃止する。
- 3 本規程は細則が施行されるまでの間は、本規程の

運用はなお従前の例による。

(参考) 学 則 (抄)

第 1 条 本学は、広く知識を授け、深く専門の技術を教授、研究し、知的、道徳的および応用的能力を養い、以て社会の諸分野における有為にして、教養高き女子を養成し、併せて文化の進展に寄与するを目的とする。

第 35 条 寄宿料は、月額 100円(鉄筋コンクリート造の学寮にあっては、月額 300円)とし、毎月その月の20日までに納めなければならない。

第 37 条 一度納めた検定料、入学科、授業料及び寄宿料はどのような場合でもこれを返さない。

第 53 条 本学に寄宿舎を附設し、学生の勉学および生活の指導に資する。

寄宿舎に関する規程は、別にこれを定める。

#### 下 宿

厚生課の学寮係に下宿、間貸等の資料があります。これによって適当な室を探して下さい。詳細のとりきめは貸室者と求室者との間でその都度直接話合っています。

場合によっては厚生課があっせんもしますから係に相談して下さい。

## 14. 食 堂

(担当・厚生課厚生係)

山の上の保健管理センターの芝生の向うに見えるのがお茶の水女子大学学生食堂です。学生や教職員の厚生施設の一つとして大学が生協に委託し、下記の給食業務を行い、市価よりも安い価格で需要に応じています。

#### 記

#### 1 食堂の営業時間

午前11時30分から午後6時30分までとする。ただし、日曜日及び休日は休業とする。

#### 2 取扱品目

主食、惣菜、うどん類、丼類、ランチ、パン、牛乳、簡単な飲物

#### 3 その他

価格は材料の時価により年中必ずしも一定しないが、市価より1割ないし2割程度は安い。

食堂の運営は委員会によってなされ、ここに学内の要求はとり上げられて、常に食堂の改善がはかられている。

## 入 (退) 寮 願

No. \_\_\_\_\_

受付 月日	月日	寮 名	寮
----------	----	--------	---

昭和 年 月 日

お茶の水女子大学長 殿

学部 学科 ( 専攻 ) 年

本人氏名 印

本 籍

現 住 所

保 証 人

住 所

氏 名 印

( ) 寮 願

今般下記の事由により ( ) 寮いたしたく所定の書類を添えてお願いいたします。

理 由

退 寮の場合退寮後の住所

区 町 丁目 番地 ( 方 )

(電) ( ) 番



## ● 食堂運営委員会規程

第 1 条 お茶の水女子大学食堂（以下「大学食堂」という。）の施設の適正な管理並びに食堂における業務の円滑な運営を図るため、お茶の水女子大学食堂運営委員会（以下「運営委員会」という。）を置く。

第 2 条 運営委員会は、次の事項を審議し、その運営に当る。

- 1 食堂の施設に関する事項
- 2 給食業務の管理に関する事項
- 3 販売の用に供しうる食品若しくは添加物の種類及びその価格に関する事項
- 4 食堂の清潔、衛生並びに食品若しくは添加物の衛生に関する事項
- 5 その他食堂の管理運営上必要と認められる事項

第 3 条 運営委員会を構成する委員は、下表左欄に掲げるものとし、学長がこれを任命し、その任期は、それぞれ右欄に掲げる期間とする。

委 員	任 期
学生部長の職にある者	当該職にある間
学生委員代表 1 名	当該職にある間
学寮委員代表 1 名	当該職にある間
食物学科教官 2 名	1 年（4 月 1 日から翌年の 3 月 31 日まで）
附属学校代表 1 名	1 年（4 月 1 日から翌年の 3 月 31 日まで）
事務局長の職にある者	当該職にある間
会計課長の職にある者	当該職にある間
学生課長の職にある者	当該職にある間
厚生課長の職にある者	当該職にある間
教職員代表 1 名	1 年（4 月 1 日から翌年の 3 月 31 日まで）
学 生 代 表 3 名	6 か月

- 2 委員は、任期満了後重任することを妨げない。
- 3 委員が任期中に退任した場合は、退任の日から 20 日以内に後任の委員を選考しなければならない。  
但し、その任期は、前任者の残存期間とする。
- 4 学生代表の委員には、学生自治会、学内寮自治会並

びに大山寮自治会からそれぞれ 1 名あて推薦された者を充てるものとする。

第 4 条 運営委員会は、特別の事項を審議するため必要であると認めたときは、臨時委員を置くことができる。

第 5 条 運営委員長には、学生部長の職にある者をもってこれに充てる。

第 6 条 運営委員長は、運営委員会を招集し、その議長となる。

第 7 条 運営委員長に事故あるときは、運営委員長が指名した委員が、運営委員長の職務を代理する。

第 8 条 運営委員長が必要と認めたときは、委員以外の者を出席させ、その意見を聞くことができる。

第 9 条 運営委員会の庶務は、学生部厚生課において処理する。

第 10 条 この運営委員会規程に定めるもののほか、大学食堂の管理運営に必要な事項は、運営委員会が定める。

## 附 則

この改正規程は、昭和 33 年 6 月 1 日から適用する。

## ● 食堂使用規程

お茶の水女子大学食堂の使用規程を次のとおり定める。

お茶の水女子大学長

第 1 条 お茶の水女子大学食堂（以下「食堂」という。）は学生、生徒及び教職員に対する給食業務に支障のない限り集会等の使用に供することができる。

第 2 条 食堂を使用するときは、その日の前日までに食堂使用許可願をお茶の水女子大学食堂運営委員会の委員長に提出し、その許可を受けなければならない。但し、食堂を使用を許可する権限はこれを学生部厚生課長に委任することができる。

第 3 条 食堂の使用することのできるものは、次の各号に掲げるものとする。

- 1 お茶の水女子大学の学生及び生徒
- 2 お茶の水女子大学の教職員
- 3 お茶の女子大学の卒業生
- 4 その他お茶の水女子大学食堂運営委員会の委員長が適当と認めたもの



第 4 条 食堂を使用する者は、その使用に当って、食堂の施設及び備品に損傷を与え、また堂内が不潔にわたらないよう並びに火気の取締りに万全の配慮がなされなければならない。

もし、施設・備品等に損傷を与えた場合は弁償の責に任じなければならない。

第 5 条 食堂の使用時間は、午後 2 時から午後 7 時までとする。

第 6 条 食堂の使用料は、徴収しない。

第 7 条 食堂を使用する場合は、かならず使用許可証を食堂の管理者に提示し、使用後は、使用済の旨を食堂の管理者に連絡しなければならない。

第 8 条 食堂使用に関する事務は、学生部厚生課で扱う。

#### 附 則

この規程は、昭和 31 年 6 月 1 日から適用する。

#### 食堂の使用規程細則

第 1 条 お茶の水女子大学食堂使用規程（以下「使用規程」という。）第 1 条に定める集会とは、ゼミナール、課外活動、研究会及び懇談会等多数の本学学生並びに教職員が特定の共同目的を達成するために一定の場所

に会合することをいう。

第 2 条 本学の学生並びに教職員が主催する集会に本学以外の者が参加することはこれを妨げない。

第 3 条 本学の食堂は、特定な政治的目的を有する集会或は大学の信用を傷つけるような集会には使用することができない。

第 4 条 食堂の各室を次のとおり呼称するものとする。

（平面図参照）

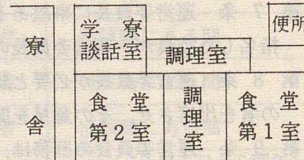
（食堂平面図） 北

正面向って右より順に

食堂第 1 室

食堂第 2 室

学寮談話室



第 5 条 学生が食堂を使用しようとするときは、学生課に集会願を提出し、学生部長の許可を得てから厚生課に使用許可願の手続をとるものとする。

2 教職員等が食堂を使用しようとするときは、直接厚生課に所要の手続をとるものとする。

第 6 条 食堂の使用時間は、原則として午後 2 時から午後 7 時までとするも、談話室に限り、午後 9 時まで

使用することができる。

第 7 条 食堂の使用者は、これを他にまた貸しすることはできない。

第 8 条 食堂使用許可書は、次の様式のものを用いるものとする。（様式別紙）

食 堂 使 用 申 込 書 No. _____	
使 用 日 時	月 日 ( ) 時— 時
使用場所及び人員	第 室 名
使用団体又は所属部(科, 課)	
使 用 目 的	
上記のとおり使用いたしたく申込みいたします。 昭和 年 月 日 お茶の水女子大学食堂運営委員会 委員長 殿 使用責任者部科学年 氏 名 印	

#### 食 堂 使 用 許 可 書

No. \_\_\_\_\_

使 用 日 時	月 日 ( ) 時— 時
使用場所及び人員	第 室 名
使用団体又は所属部(科, 課)	
上記による使用を許可する。 昭和 年 月 日 殿 お茶の水女子大学食堂運営委員会 委員長 印	

#### 附 則

この規則は、昭和 31 年 6 月 1 日からこれを適用する。

食堂にはいつも湯茶が用意されておりますし、冬は暖いストーブも入っていますから学生は遠慮なくここで弁当を開いて下さい。

暖い日には芝生に腰をおろしても食事することができます。



## 15. 学 生 証

(担当・学生課学生係)

学生証は大学の内外に対してあなた方がお茶の水女子大学の学生であることを証明するものですから、卒業まで常時これを携行してください。校内での図書閲覧、在学証明書、通学証明書等の交付を受ける際は学生証の提示が必要です。また鉄道係員などに求められた際は何時でも提示することになっています。

学生証の記入事項に変更(改姓・住所変更等)があった時は必ず学生課に届け出て学長の訂正印をうけてください。訂正印のないものは無効になります。

万一紛失したり著しく破損したりした場合は、直ちに学生課で備え付けの用紙に所定事項を記入の上写真を添えて再交付の申請をしてください。

学生証の有効期限は、4年間ですが、留年のため、有効期限が過ぎた場合は、改めて発行しますので、再交付の申請をしてください。卒業、退学等によって学籍を離れたときは、直ちに学生課に返してください。学生証は悪用されることがありますので取り扱いに特に注意してください。

## 16. 通学証明書・学割証

(担当・学生課学生係)

国鉄・私鉄等ではあなた方学生が少しでも経済的負担を軽くし学問に専念できるようにとの観点から、かなり高率の割引を付与しております。したがってあなた方はこの制度の由来をよく認識して、いやしくも乱用・不正使用などにより、せっかくの特典を停止されるようなことのないよう自省してください。

### ● 通学証明書

通学証明書は通学定期乗車券を購入する際に必要です。通学定期乗車券は直接通学を目的とするもののみに限られ、学生証に記されている現住所と大学との間の最短距離以外は買うことができません。

下記により発行しますが、発行の日を含めて1か月間有効ですから早目に申請するようにしてください。

(方法) 学生課で備付の用紙(交付申請書)に所定事項を記入の上、学生証を右肩にクリップで止め係のボックスに入れる。

(時間) { ① 10時20分までに申請のものは12時に発行  
② 13時10分                      〃                      15時   〃

ただし、土曜日は①だけにより発行します。

もし休暇明けにすぐ定期を購入したい場合には、帰省時に用紙を持ち帰り記入の上学生課宛に郵送すればでき次第送ります。(①切手貼付・あて先明記の返信用封筒同封のこと②学生証不要)

その他夏期休暇には特に発行日から2か月以内の都合のよい日に有効開始日を延長することができますから、希望者は交付申請書の学生課への連絡欄に希望使用開始日を明記しておいてください。

### ● 学 割 証 (割引率101km. 以上につき2割)

学割は片道101km以上を旅行するときに使用することができます。発行日の日から3か月間有効です。しかし記名人以外の使用は絶対に許されません。その他学割証裏面の注意事項をよく読んで過誤のないよう十分気をつけてください。

学割証が必要なときには所定の用紙に記入の上係のボックスに入れて申請してください。発行時間は通学証明書と同じです。ただし、緊急と認める場合はその限りではありません。

## 17. 在学証明書

(担当・学生課学生係)

学生課で備え付けの用紙に所定事項を記入の上、学生証を添付して係のボックスに入れて申請してください。発行時間は通学証明書と同じです。

## 18. 休学・退学・他大学への転学

(担当・学生課学生係)

いろいろの事情で休学・退学・他大学への転学等を希望する場合は、補導委員とよく相談し、手続き等については係に相談してください。

授業料の納入との関係もありますから(91頁参照)早目に相談されるのが望ましいです。

休学・退学の願出様式は次のとおりです。



## 休学願

No. \_\_\_\_\_

昭和 年 月 日

お茶の水女子大学長

殿

学部 学科 専攻 昭和 年度生  
住 所 (〒 )  
氏 名 印  
保証人住所 (〒 )  
氏 名 印

下記の理由で休学いたしたいので保証人連署  
の上をお願いします。

記

1. 期 日 昭和 年 月 日より } か月  
昭和 年 月 日まで }

2. 理 由

病気の場合は医師  
の診断書を添付そ  
他の場合は出来  
るだけ具体的に

\_\_\_\_\_  
\_\_\_\_\_

No. \_\_\_\_\_

## 退学願

昭和 年 月 日

お茶の水女子大学長

殿

学部 学科 専攻 昭和 年度生  
住 所 (〒 )  
氏 名 印  
保証人住所 (〒 )  
氏 名 印

下記の理由で退学いたしたいので保証人連署  
の上をお願いします。

記

1. 期 日 昭和 年 月 日、

2. 理 由

病気の場合は医師  
の診断書を添付そ  
他の場合は出来  
るだけ具体的に

\_\_\_\_\_  
\_\_\_\_\_

## 退学・休学に関する手続（内規）

学則第25条による退学は次に定めるところによる。

- ①退学しようとする学生は補導委員に相談し承認を得てから、学生課にある所定の書式による退学願を補導委員に提出する。
- ②補導委員は提出された願書に、学科主任の了解を経て（補導委員、学科主任捺印）教授会に提出する。（学部長捺印）
- ③学生課は教授会の承認を得た願書に各部局（学生部長、事務局長、学生課長、学部事務長、会計課長、厚生課長、図書館事務長）の認印を得、学長がこれを決裁する。
- ④保証人宛に許可通知書を発送する。

休学は学則第28条に定めるところによる。

- ①休学しようとする学生は補導委員に相談し承認を得た上で、学生課にある所定の書式による休学願を補導委員に提出する。
- ②補導委員は提出された願書に学科主任の了解を経て（補導委員、学科主任捺印）学生課に事務手続を廻す。

- ③学生課は各部局（学部長、学生部長、事務局長、学生課長、学部事務長、会計課長、厚生課長、図書館事務長）の承認を得、学長がこれを決裁する。
- ④保証人宛に許可通知書を発送する。

（註・各学部事務部より教授会に報告する。）

## 19. 身上の異動について

（担当・学生課学生係）

住所の変更、保証人や本籍の変更、その他身上に異動があった時はその都度必ず係に届け出てください。特に住所変更届は緊急な連絡を要する時や通学証明書の発行に際して欠くことのできないものですから確実に手続きをしてください。国鉄や私鉄の監査のとき未届のため問題となることがありますから注意してください。



## 20. 諸手続一覧

名 称	取扱係名	期 限	参照頁	名 称	取扱係名	期 限	参照頁
転 科 願	学部事務部	1月末まで	67	保 証 人 変 更 届	学生課学生係	{ その都度 直ちに	105
履修カード(届)	〃	別に指示	64	代理保証人変更届	〃	〃	105
履修取消願	〃	〃	65	改 姓 届	〃	〃	105
追 試 験 願	〃	1週間以内	65	本 籍 変 更 届	〃	〃	105
卒業(見込)証明書	〃	その都度	67	団体設立届(願)	学生課課外活動係	その都度	78
成績証明書	〃	4 日 前	67	集 会 届(願)	〃	8 日 前	78
休 学 願	学生課学生係	その都度	103	印刷物の配布、販売署名運動等届出	〃	その都度	79
退 学 願	〃	〃	103	奨 学 生 願 書	厚生課厚生係	揭示の都度	85
復 学 願	〃	〃	4	就 職 推 薦 書	〃	その都度	
転学受験願	〃	〃	103	アルバイト・求職票	〃	〃	90
授業料免除申請書	〃	前期 4.1~4.30 後期 9.1~9.30	91	人 物 証 明 書	〃	〃	
授業料徴収猶予 (月割分納)申請書	〃	授業料納付 期限まで	91	入 寮 願	厚生課学寮係	〃	94
学 割 証	〃	その都度	102	退 寮 願	〃	〃	95
通学証明書	〃	〃	102	下宿・間借等	〃	〃	96
在学証明書	〃	〃	103	学資貸付金申込	〃	〃	89
学 生 証	〃	入 学 時	102	相談申込カード	保健管理センター	〃	82
学生証再交付願	〃	その都度	102	志賀高原体育運動 場使用申込書	会計課管財係	〃	114
住所変更届	〃	{ その都度 直ちに	105				

## VI 教育職員免許状について

中学校・高等学校の各教科の免許状を取得したいものは、別掲履修規程によって大学の単位を修得するときに教育職員免許関係法令の定めるところに従い、それぞれの免許状に必要な単位をそれに含めて履修しなければならない。小学校、幼稚園の免許状については、文教育学部教育学科、家政学部児童学科の学生は、その学科の性質上必要な科目単位を比較的修得しやすいがその他の学科では、低学年次から計画的に単位を修得するのでなければ、免許状は取得しにくい。

教育職員（小学校、中学校、高等学校又は幼稚園等の教諭、助教諭及び講師）の免許に関する基準は「教育職員免許法」「同法施行規則」等に定められている。

- A 免許状に必要な一般教育科目の単位及び教科に関する専門科目の単位は、卒業（学士号取得）のために必要な履修科目及び単位の範囲内で修得できる場合が多い。
- B 教職に関する専門科目はある程度特殊なものであるがその単位は自由選択科目の範囲内で修得できる。
- C すべて免許状に関することは学部事務部に問い合わせられたい。



1 免許状の種類及びその所要資格

- 1 免許状を大別すると、普通免許状（教諭）及び臨時免許状（助教諭）とし、次の8種に分ける。
- I 小学校 II 中学校 III 高等学校
- IV 養護 V 盲学校 VI ろう学校 VII 養護学校
- VIII 幼稚園
- 2 幼小中高の各免許状の所要資格は第1表に示す。
- 3 中学校及び高等学校の免許状は第4表「教科」に分けて示す。

2 基礎資格及び最低必要単位数

第1表

区 分		基 礎 資 格	最低必要単位数		
			一 般	専門教育科目	
高等学校 教諭	一級	イ. 修士の学位 ロ. 専攻科又は文部大臣の指定する課程に1年以上在学、30単位以上	36	甲62 乙52	14
	二級	学士の称号	36	甲40 乙32	14
中学校 教諭	一級	学士の称号	36	甲40 乙32	14
	二級	2年以上在学、62単位（内2単位は体育）以上	18	甲20 乙16	10
小学校 教諭	一級	学士の称号	36	16	32
	二級	2年以上在学、62単位（内2単位は体育）以上	18	8	22
幼稚園 教諭	一級	学士の称号	36	16	28
	二級	2年以上在学、62単位（内2単位は体育）以上	18	8	18

備考 教科の「甲」とは社会、理科及び家庭「乙」とは国語、数学、音楽、保健体育及び外国語の免許状を受ける場合をいう。

3 一般教育科目

第2表

区 分	小学校、中学校、幼稚園教諭1級免許状及び高等学校教諭免許状	最低修得単位数	小学校、中学校、幼稚園教諭2級免許状	最低修得単位数
人 分	小学校、中学校は倫理学、哲学、宗教学の内いずれか1科目2単位を含む	8	同左	4
自 然		8		4
社 会	日本国憲法（法学Ⅰ）2単位を含む	8	同左	4
上記3分野の科目、総合科目、基礎教育科目、外国語科目、専門教育科目		12		6
計		36		18

一般教育科目の単位は上表の指定科目を含め学部履修規程第14条及び第15条により修得すること（P14参照）

また、この表の倫理学、哲学、宗教学及び日本国憲法を教科に関する専門科目で履修した場合は、2単位に限り、倫理学、哲学、宗教学は他の人文の分野で、日本国憲法は他の社会の分野の科目で代替することができる。



## 4 教科に関する専門科目

## 4-1 小学校及び幼稚園

第3表

区分	教科に関する専門科目							最低修得単位数
	国語	社会	算数	理科	家庭	※音楽	※図工・絵画	
小学校教諭	一級	6教科以上について、それぞれ2単位以上ただし「6教科以上」には※印3教科中、2教科（それぞれ2単位）以上を含むこと						16以上
	二級	4教科以上について、それぞれ2単位以上ただし「4教科以上」には※印3教科中、1教科（2単位）以上を含むこと						8以上
幼稚園教諭	一級	※印3教科についてそれぞれ4単位以上を含むこと						16以上
	二級	※印3教科についてそれぞれ2単位以上を含むこと						8以上

- 音楽、図画・工作、体育に関する専門科目は別に指定する科目から修得すること。
- 国語、社会、家庭に関する科目は文教育、家政学部の専攻科目及び共通科目から一般的包括的な内容の科目を選択すること。

3 算数、理科に関する科目は基礎教育科目、理学部の専攻科目及び共通科目の中から選択、又は地理、食物、被服学科の専攻科目から指定した科目を履修すること。

## 4-2 中学校及び高等学校

第4表

区分	教科に関する専門科目	最低必要単位数
国語	(中) 国語学（音声言語及び文章表現に関するものを含む）	6又は4
	(中) 国文学（国文学史を含む）	8又は6
	漢文学	4又は2
	書道（書写を中心とする）	4又は2 計 16
国語	(高) 国語学（音声言語及び文章表現に関するものを含む）	6又は4
	(高) 国文学（国文学史を含む）	8又は6
	漢文学	6又は4
		計 16
社会	(中) 日本史及び外国史	6
	地理学（地誌を含む）	6
	「法学、政治学」	2
	「社会学、経済学、哲学、倫理学、宗教学」	2 4 計 20
社会	(高) 日本史及び外国史	6
	地理学（地誌を含む）	6
	「法学、政治学」	2
	「社会学、経済学、哲学、倫理学、宗教学、心理学」	2 4 計 20

数学	(中) 代数学	4
	幾何学	4
	解析学	4
	統計学	2
数学	(高) 代数学	6又は4
	幾何学	6又は4
	解析学	6又は4
	統計学、測量	2 計 16
理科	(中) 物理学（実験を含む）	5
	化学（ 〃 ）	5
	生物学（ 〃 ）	5
	地学（ 〃 ）	5 計 20
理科	(高) 物理学	4
	化学	4
	生物学	4
	「物理学実験、化学実験、生物学実験、地学実験」	4 計 20
音楽	ソルフェージュ	2
	声楽（合唱を含む）	6又は4
	器楽（合奏を含む）	6又は4
	指揮法	2
音楽	音楽理論及び音楽史	2 計 16
家庭	体育実技	4
	体育原理、体育管理	4

保健体育	(中) 生理学（運動生理学を含む）	2
	衛生学及び公衆衛生学	2
	学校保健（疾病の予防及び看護法を含む）	4 計 16
保健体育	(高) 体育実技	4
	「体育原理、体育管理」	4
	生理学（運動生理学、病理学及び解剖学を含む）	4
	「学校保健、衛生学」	4 計 16
保健	(中) 生理学及び栄養学	6
	衛生学及び公衆衛生学	4
	学校保健（疾病の予防及び看護法を含む）	6
		計 16
保健	(高) 「生理学、病理学、細菌学、栄養学」	6
	衛生学（公衆衛生学、救急処置及び看護法を含む）	6
	学校保健	4
		計 16
家庭	(中) 食品学、栄養学、及び調理実習	6又は4
	被服学、衣料学、及び衣服実習	6又は4
	住居学（製図及び家庭工作を含む）	4又は2
	育児（家庭看護を含む）	2
家庭	「家庭経営、家族関係」	2
	家庭機械及び家庭電気	4又は2 計 20



家 庭	(高)	「食品学, 栄養学」 「被服学, 衣料学」 「家庭管理, 住居学, 家族関係」 「育児, 家庭看護学」 「調理実習, 衣服実習」	6 又は 4 6 又は 4 6 又は 4 2 4
		計	20
英 語	英 語 学 英 文 学 英会話及び英作文		6 6 4
		計	16
中国語	中国語学 中国文学 中国語会話及び作文		6 6 4
		計	16

- 1 本表にあげる科目は、一般的包括的な内容を含むものでなければならない。これに関する規程は別に定める。
- 2 第1表に示す教科に関する専門科目の単位は本表に規定するもののほかは大学の加える専門科目について修得し、第1表に示された単位数以上にならなくてはならない。
- 3 本表の「 」内の2以上の科目は専門科目群と称し、その内の専門科目1以上にわたって修得するものとする。
- 4 最低必要単位の「6又は4」とは「6又は4以上」の意で5でもよい。

5 専門科目中(中)は中学校、(高)は高等学校の免許状に必要な専門科目の単位である。

#### 5 教職に関する専門科目

第5表

区 分	小学校 教 諭		中学校 教 諭		高等学校 教諭		幼稚園 教 諭	
	1級	2級	1級 普通	2級 普通	1級 普通	2級 普通	1級	2級
教 育 原 理	4	2	3(2)	2(2)	3(2)	3(2)	4	2
「教育心理学、 青年心理学」			3(2)	2(2)	3(2)	3(2)		
「教育心理学、 児童心理学」	4	2					4	2
教 科 教 育 法			3(2)	2(2)	3(2)	3(2)		
教 育 実 習	4	4	2(1)	2	2(1)	2(1)	4	4
道徳教育の研究	2	1	2	1				
教 材 研 究	16	12						
保育内容の研究							12	8
選 択	2	1	1	1	3	3	4	2
計	32	22	14(7)	10(5)	14(7)	14(7)	28	18

1 第1表に規定する教職に関する専門科目の単位は、本表に規定するもののほか、教育哲学、教育史、教育社会学、教育行政学、社会教育その他大学の加える教職に関する専門科目を修得し、単位数をみたすものとする。

2 次に示す教科は当分の間「教職に関する専門科目」の単位の半数までその「教科に関する専門科目」の単位をもって代えることができる。

中学校及び高等学校の「音楽」

高等学校における「理科」「数学」

本表の( )内の数字はその適用を受ける場合の最低必要単位数である。

3 小学校又は幼稚園の場合の教育原理、教育心理又は教育実習の単位はそれぞれ2単位まで中学校又は高等学校の場合の相当科目の単位をもってあてることができる。

4 中学校又は、高等学校の場合の教育原理、教育心理の単位はそれぞれ2単位まで、教育実習は1単位まで小学校または幼稚園の場合の相当科目の単位をもってあてることができる。

5 教材研究の単位は小学校教諭1級免許状については8教科についてそれぞれ2単位以上、2級免許状

については6以上の教科(音楽、図画・工作、体育のうち2以上を含む)についてそれぞれ2単位以上修得すること。

6 教科教育法は受けようとする免許教科ごとに修得しなければならない。

教科教育法は第3年次に修得していなければ第4年次において教育実習(観察参加を含む)を受けることができないので注意すること。

7 保育内容の研究は別に定める科目から単位を修得すること。またその半数は教材研究の単位をもってあてることができる。

#### 附

家政学部児童学科学生は在学中に所定の単位を修得することにより卒業と同時に保母資格が得られる。



## VII 志賀高原体育運動場施設

所在地 長野県下高井郡山ノ内町字東館7149

電話 湯田中 (02693) 4-2507

収容人員 約60名

利用者 本学学生、生徒及び教職員、卒業生

申込先 会計課管財係

交通 上野—長野（国鉄、信越本線）

急行で約3時間30分

長野—湯田中（長野電鉄）急行で40分

湯田中—蓮池（バス） 約55分

蓮池—発哺温泉（ケーブル） 7分

湯田中—発哺温泉（バス）1時間10分

なお、上野から湯田中までの直通急行があります。（約4時間10分）

その他 1 施設は体育実習及び附属学校の林間学校として使用されていますが、支障のない限り、いつでも利用できます。

2 使用許可証がないと宿泊はできません。

志賀高原は、標高1,500～2,000mで眼下に信州五岳（飯綱、妙高、戸隠、黒姫、斑尾）が開け、遠く北アルプスを望み、春夏秋冬を通じて周囲の環境は素晴らしく、心身の健康にどれほどプラスするか計り知れません。また温泉の設備があり、いつでも入浴するこ

とができます。

なお、冬期は大スキー場として有名で、変化にとんだゲレンデが多数あり、初心者から上級者まで楽しめます。

詳細については、会計課管財係にお問い合わせください。

### 志賀高原体育運動場使用料

使用料	単位	料金	
		学内	学外
使用料	1人1日に付		100
維持費	同上	100	300
入浴料	同上	40	40
燃料費	同上	25	25
暖房費	同上	75	75

暖房費は5月1日より9月30日までの間は徴収しない。

## ●その他の施設

### 1 大学赤城山寮

大学赤城山寮は、関東甲信越地区に在る国立22大学の学生の体育、保健及び生物研究等の共同施設として、昭和31年度に設置されたもので群馬大学がその管理に当たっています。寮は海拔1300mの大沼湖畔を囲む水栖、白樺の自然林の中にあり、夏は避暑、勉学に、冬は、スキー、スケートに適しています。

なお詳細については学生課にお尋ね下さい。

### 2 財団法人大学セミナーハウス

自然の美しい多摩の丘で、指導教授を中心として学生の小集団が、各種セミナー、ゼミナール、クラスの研究集会など学問及び修練上の共同生活を行う交流の場所であります。本学は、この施設の協力会員校になております。

利用の詳しいことは、学生課にご連絡ください。

所在地 東京都八王寺市下柚木 〒192-03

TEL 0426-76-8511



## 附 1 校歌・学生歌

## 校 歌

みがかずば 玉も鏡も  
なにかせん  
学びの道も  
かくこそありけれ

## 緑萌え立つ

(昭和32年度制定)

1. 緑萌え立つ 並木道  
日はかがやいて すがしい朝  
風に呼びかけ 友だちと  
声を合せて 歌おうよ  
若いみんなの あこがれは  
力いっぱい はばたけと

2. かげろうもえる グランドに  
雲の影さす 晴れた日は  
草に休んで 友だちと  
心ひらいて 語ろうよ  
若いみんなの 感激は  
高く大きく 湧きたてと

3. 葉うら静まる 中庭に  
茶の花におう 夕月夜  
篝火に集う 友だちと  
手を取り合って 踊ろうよ  
若いみんなの 喜びは  
燃えて未来に とどろけと

小田島 史枝

## 校 歌



(註) 斉唱の場合は、ニ長調あるいはハ長調で歌う



# 緑 萌 え 立 つ

小田島 史枝 作詞  
千葉 迪子 作曲

*mf*

1. み ど り も え た つ な み き み ち、  
2. か げ ろ ら し も え ま る な う か に わ に、  
3. は う ら し む す ま る な か に わ に、

ひ は か が や い て す が し い あ き、  
く は の が げ さ す は ー れ いた ひ さ、  
ち も の は な に お う ゆ ー う づ き、

*mp*

か げ に よ び か け と も だ ち と、  
く さ が り や び か け と と も だ ち と、  
か が り や び か け と と と、

*mf*

こ え を あ わ せ て う た お う よ わ か い  
こ こ を ひ り ら い て か た ろ う よ わ か い  
て を と り あ つ て お ど ろ う よ わ か い

*mf*

み ん な の あ こ が れ ー は、 ち か ら  
み ん な の あ こ げ き ー は、 た く  
み ん な の よ ろ こ び ー は、 も え て

*f*

い ー ば い は ば た け と ー。  
っ ー ば い は ば た け と ー。  
お ー ば い は ば た け と ー。

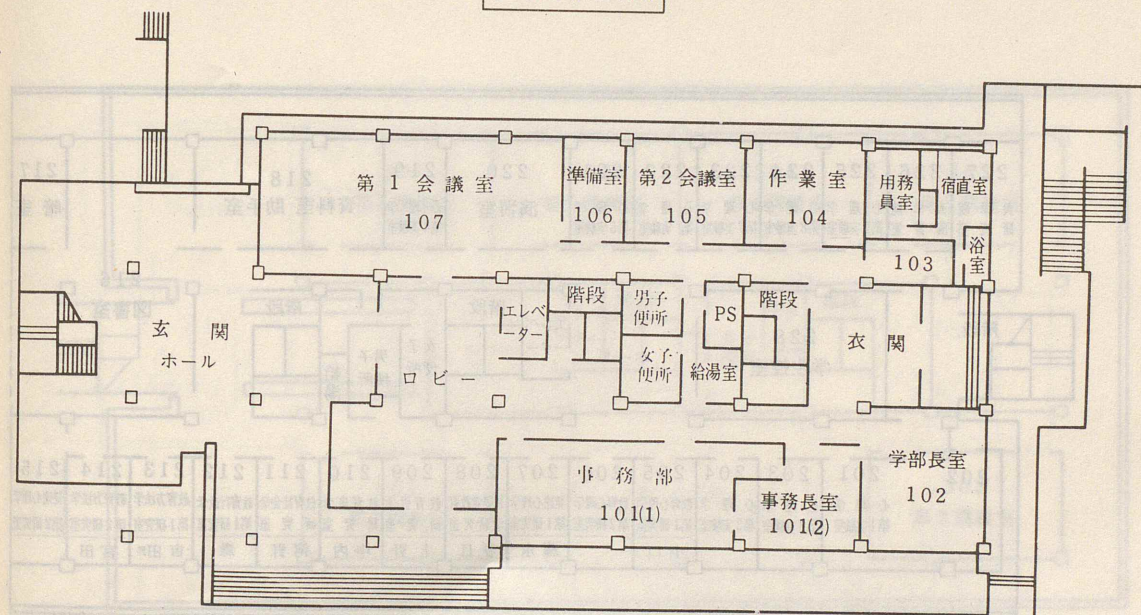


附2 大学主要建物・施設

区 分	名 称	構 造	所 在 地
大 学	文教育学部本館	鉄筋コンクリート造 8階建	文京区大塚2丁目1番1号
	一般教育1号館	〃 4階建	〃
	理 学 部 本 館	〃 6階建	〃
	家 政 学 部 本 館	〃 3階建	〃
	家 政 学 研 究 棟	〃 3階建	〃
	講 堂	〃 2階建	〃
	図 書 館	〃 2階建	〃
	書 庫	〃 3階建	〃
	食物化学研究所	〃 3階建	〃
	学 生 会 館	〃 2階建	〃
	本 部 棟	〃 4階建	〃
	体 育 館	鉄 骨 造 2 階 建	〃
	合 併 教 室	木 造 平 屋 建	〃
	保健管理センター	〃 1階建	〃
理 学 部 附 属 所	実 験 研 究 棟	鉄筋コンクリート造平屋建	千葉県館山市香字長通11番
臨 海 実 験 所	宿 泊 棟	〃 2階建	〃
学 寮	大 山 寮	〃 4階建	板橋区仲町2
	学 内 寮	木 造 2 階 建	文京区大塚2丁目1番1号
附 属 高 等 学 校		鉄筋コンクリート造 3階建	〃
〃 中 学 校		〃 3階建	〃
〃 小 学 校		〃 2階建	〃
〃 幼 稚 園		〃 平屋建	〃
東 村 山 郊 外 園		木 造 平 屋 建	東村山市萩山町2丁目3-1
志賀高原体育運動場	管 理 棟	鉄筋コンクリート造 3階建	長野県下高井郡山ノ内町字東館7149
	宿 泊 棟	〃 3階建	〃

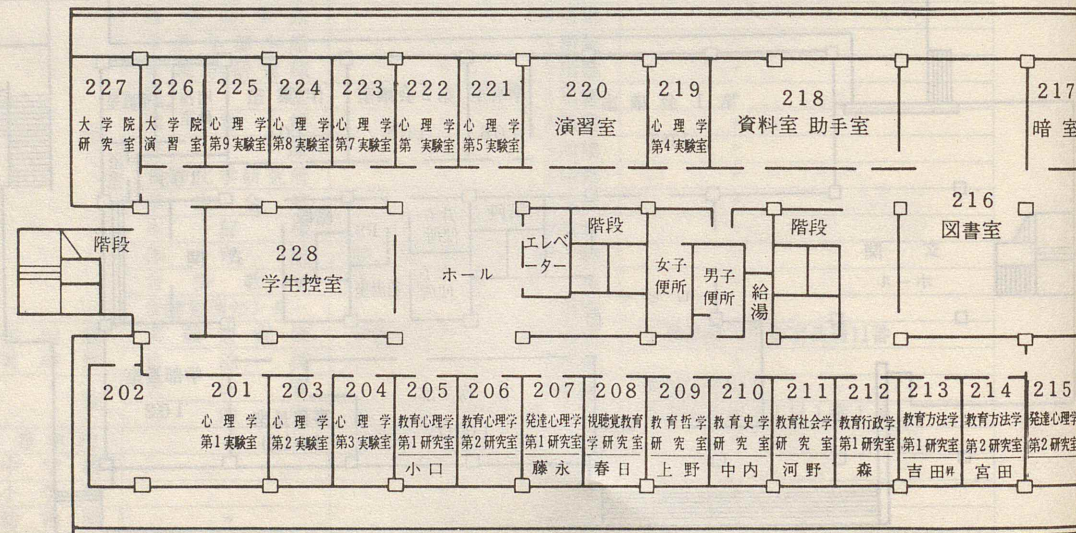
附3 教室・研究室等案内図

文教育学部本館

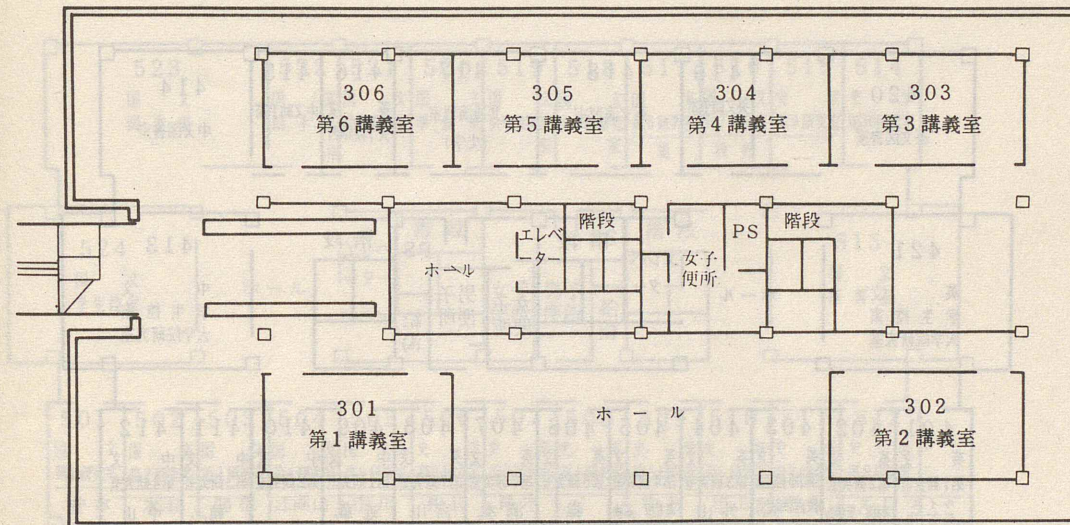


(1階)



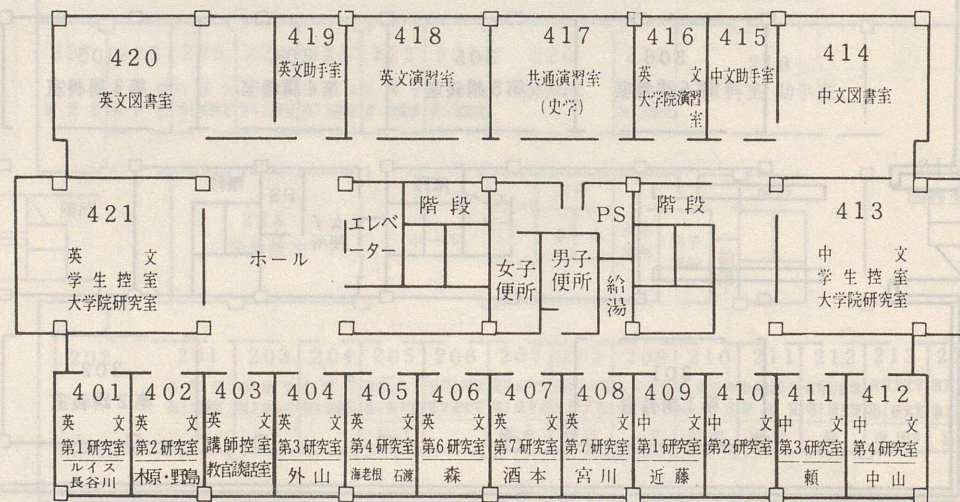


(2階)

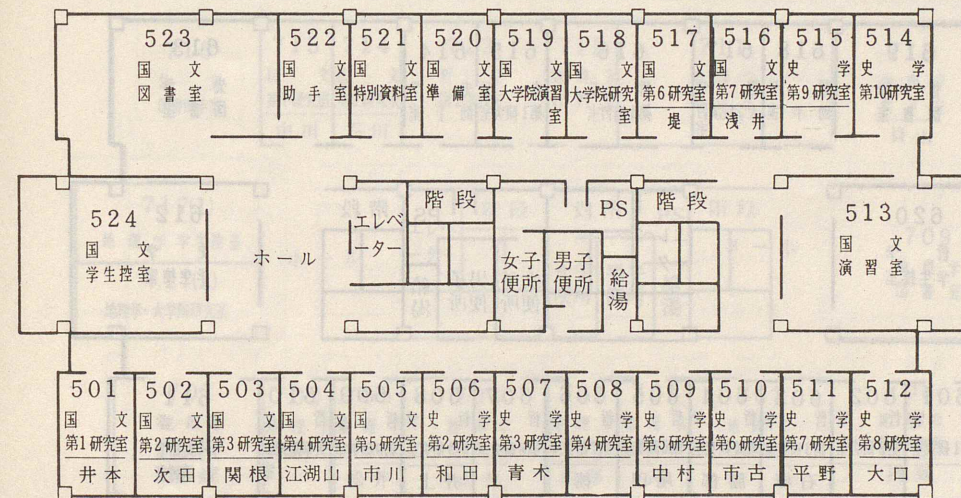


(3階)



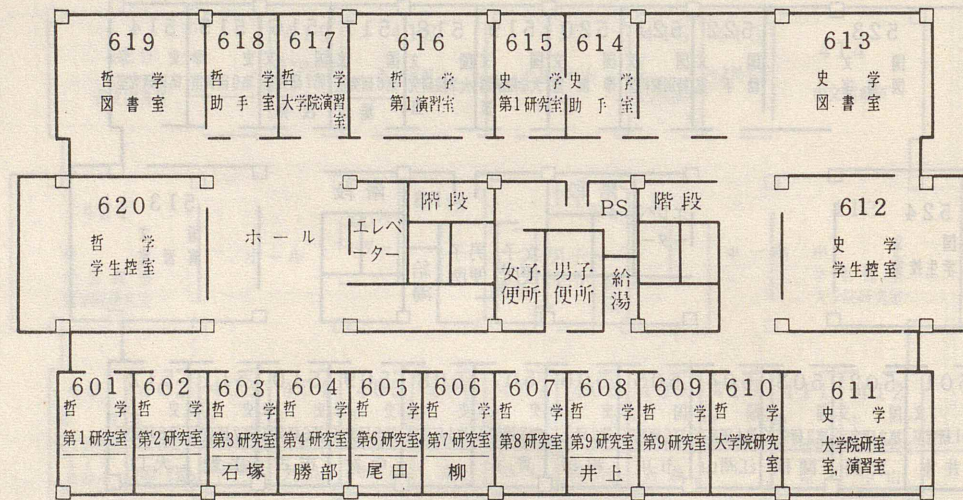


(4階)

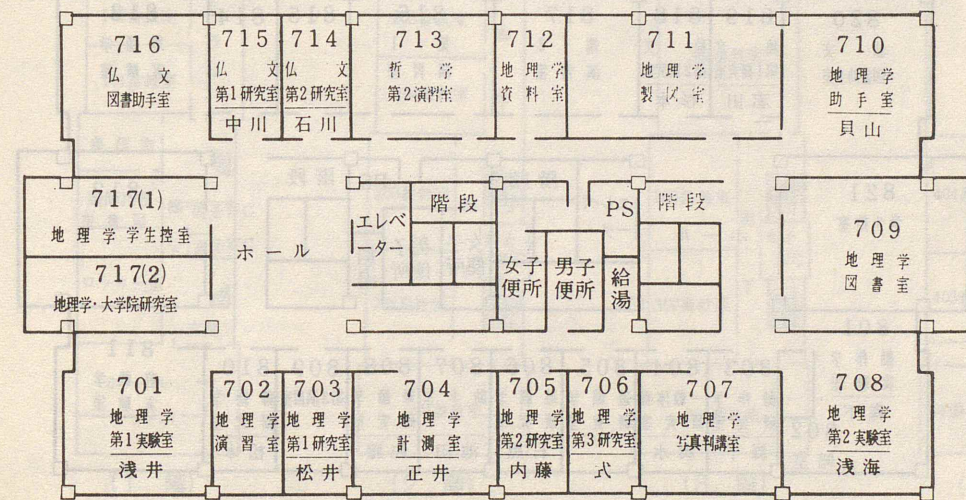


(5階)



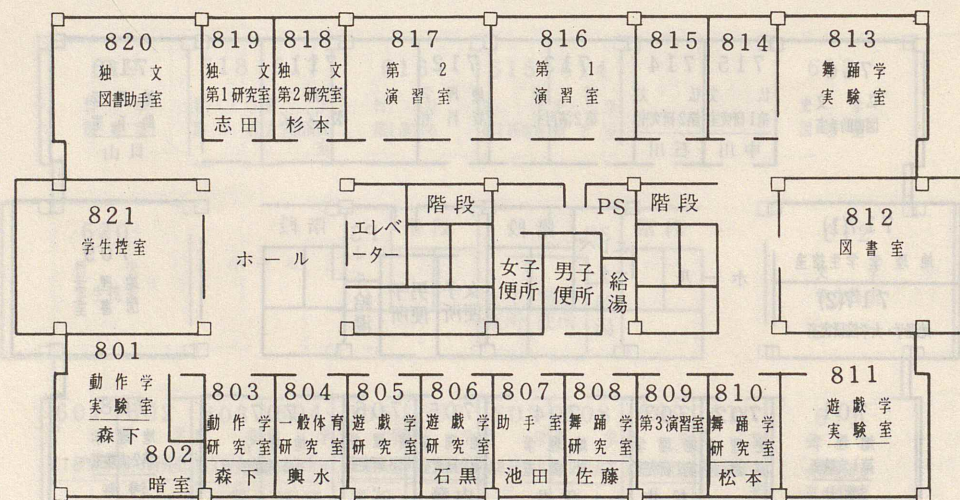


(6階)



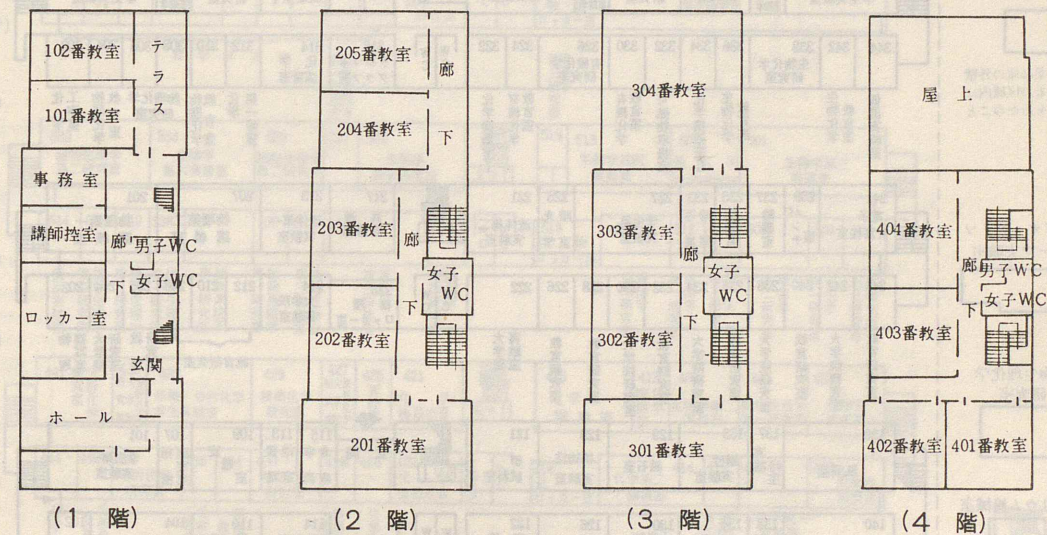
(7階)





(8階)

## 一般教育1号館





## 別棟

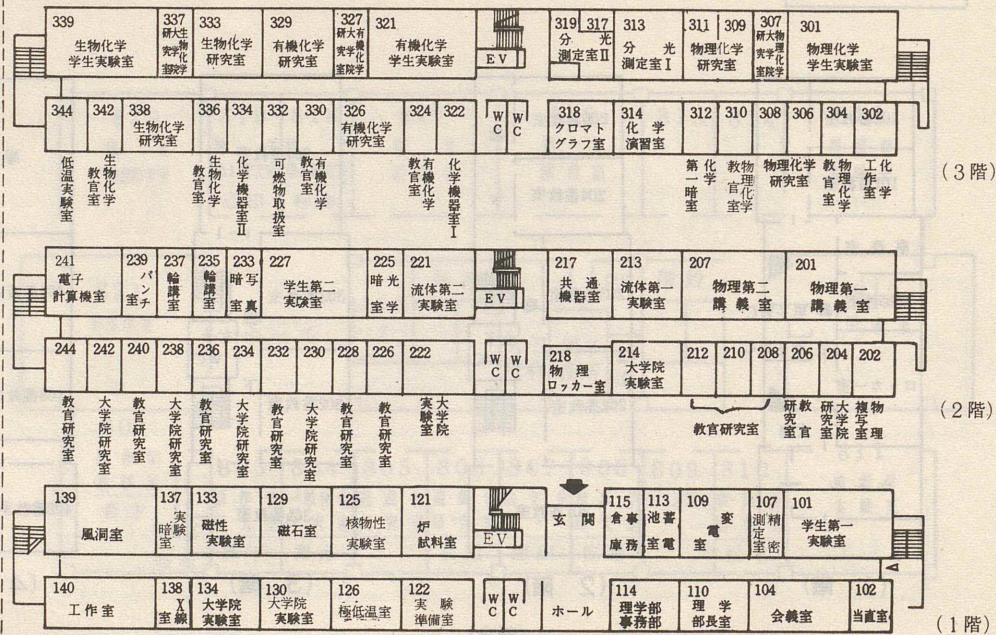
薬品庫

注意・薬品庫の外壁より3米の区域内には物品をおかぬこと

ラジオ・アイン  
トーフ実験室動物生理化学  
研究室

ヘリウム機械室

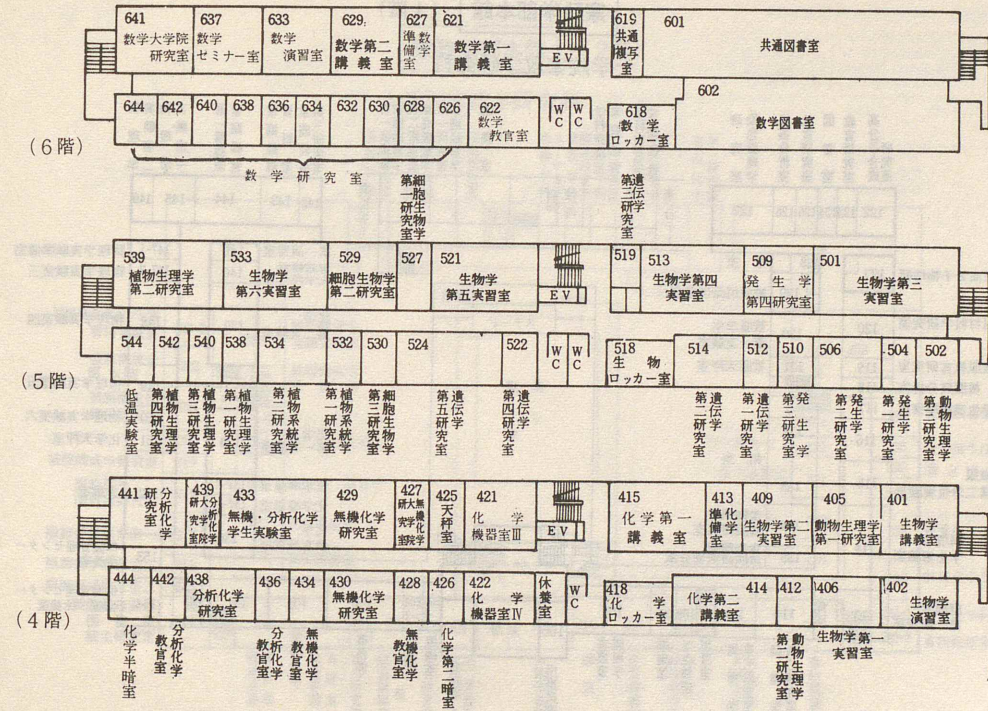
## 理学部本館



(3階)

(2階)

(1階)

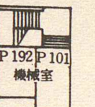


(6階)

(5階)

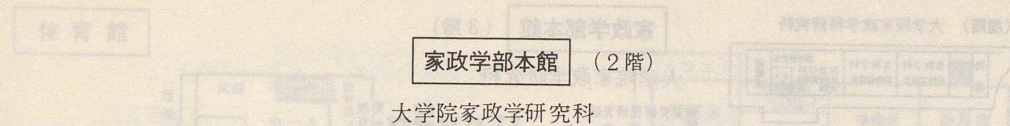
(4階)

屋階

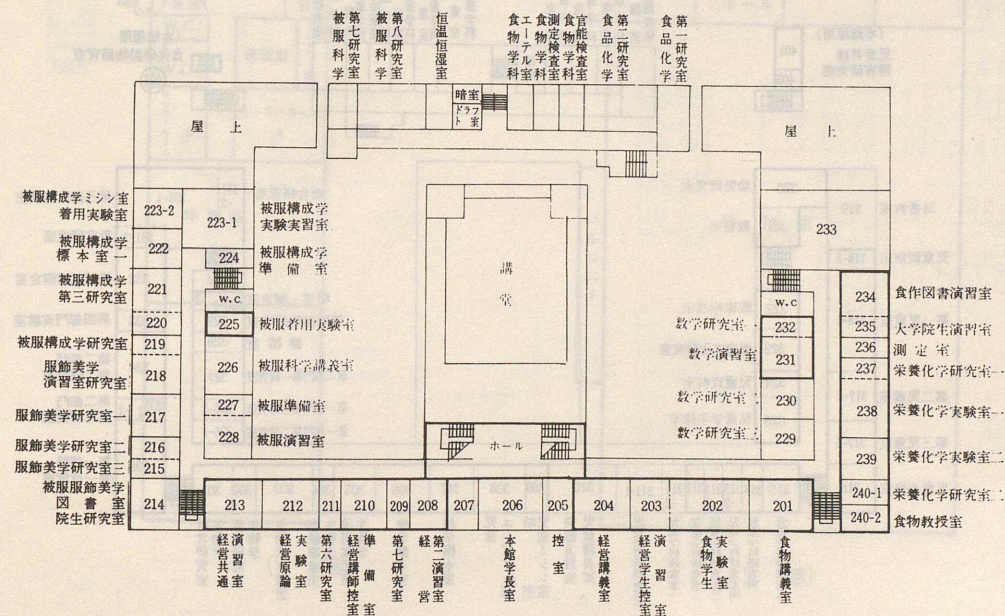




大学院家政学研究科

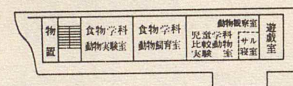


大学院家政学研究科





(屋階) 大学院家政学研究科

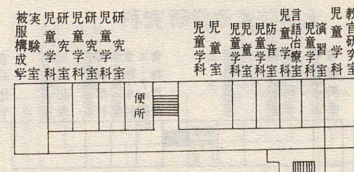


(本館屋階) 児童言語障害研究室

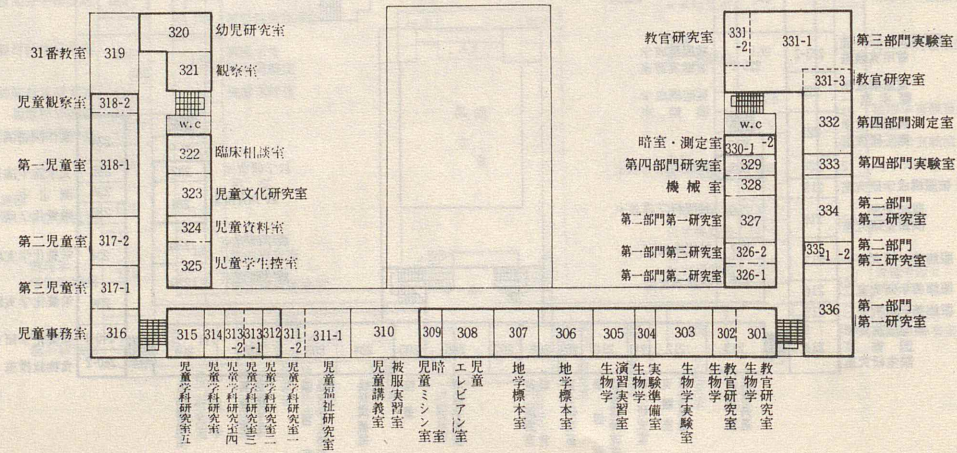


家政学部本館 (3階)

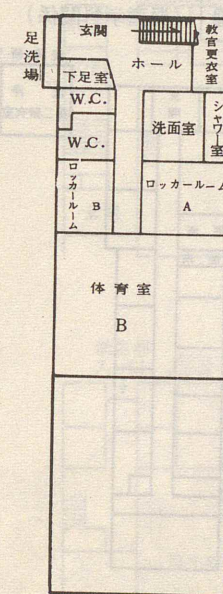
大学院家政学研究科



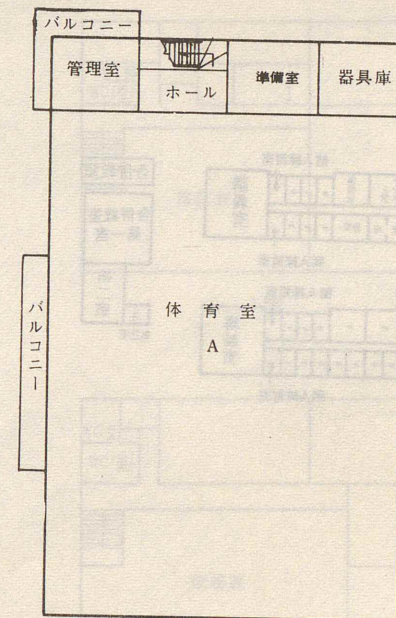
(本館屋階) 食化研動物飼育室



体育館



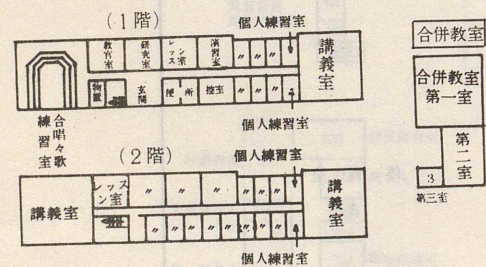
(1階)



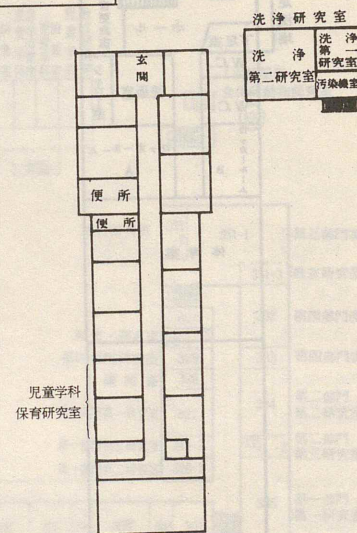
(2階)



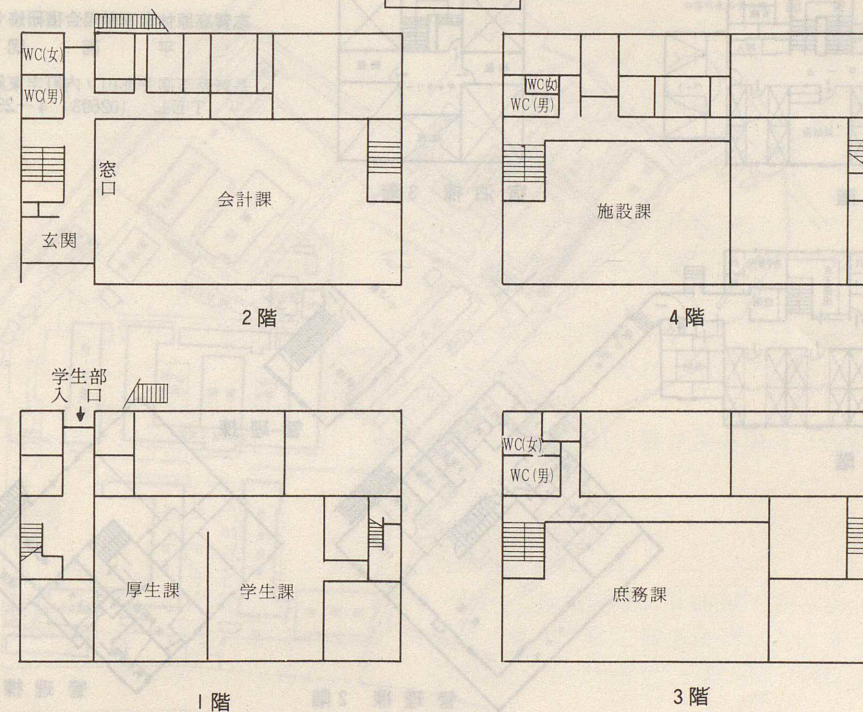
## 音楽練習室



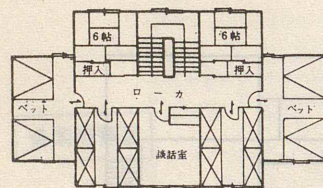
## 附属幼稚園 (児童学科関係)



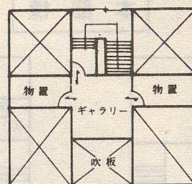
## 本部棟



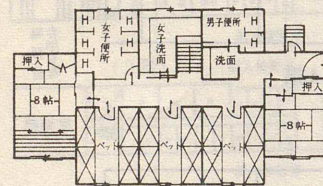




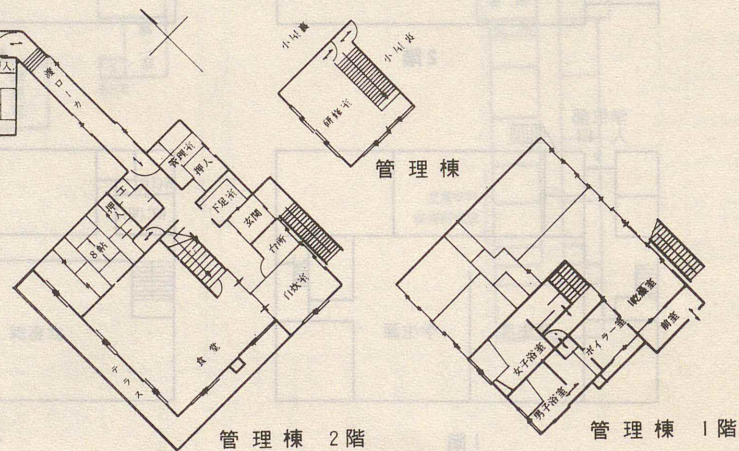
宿泊棟 2階



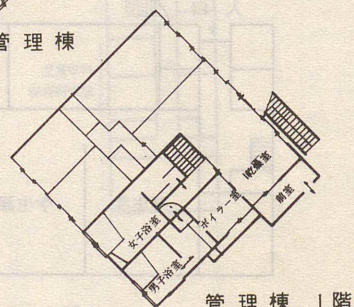
宿泊棟 3階



宿泊棟 1階

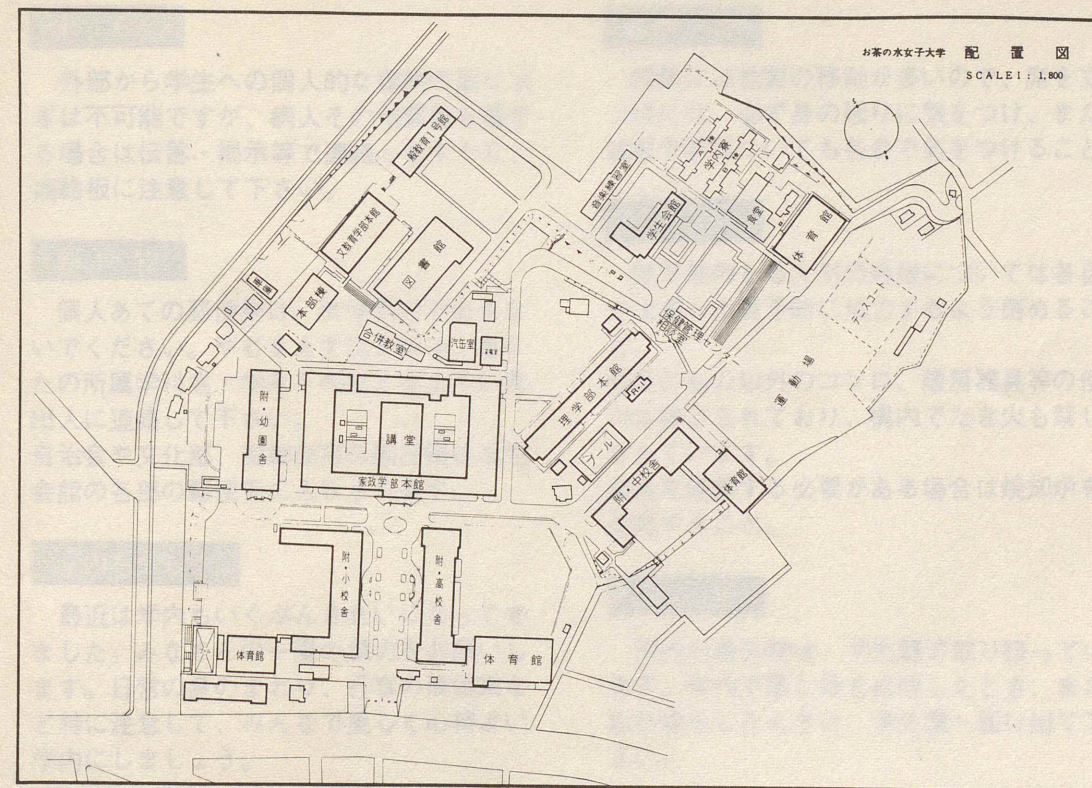


管理棟 2階

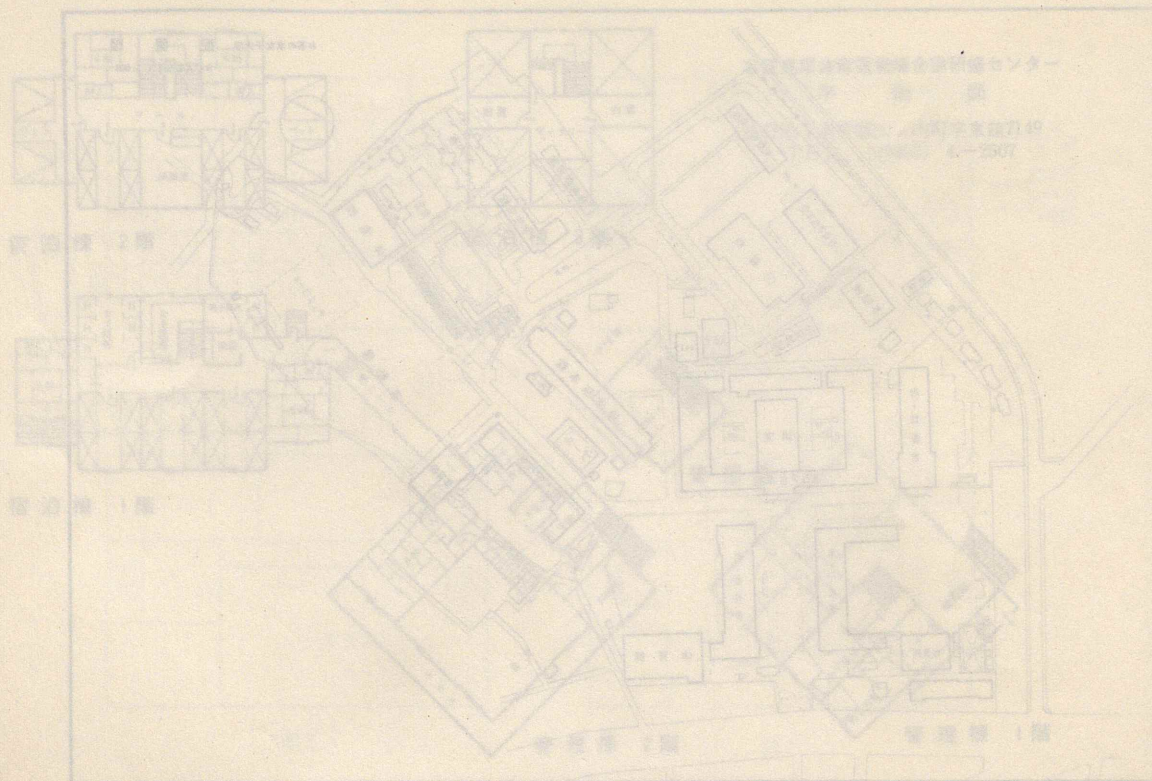


管理棟 1階

志賀高原体育運動場宿研修センター  
平面図  
長野県下高井郡山ノ内町字東館7149  
TEL (02693) 4-2507







#### れんらく

外部から学生への個人的な連絡の取り次ぎは不可能ですが、病人その他緊急を要する場合は伝言・掲示等で連絡しますから、連絡板に注意して下さい。

#### 郵便物

個人あての郵便物は、大学気付で出さないでください。やむをえず出す時は、あなたの所属学科名・学年を明記するように差出人に連絡して下さい。

自治会や文化部、運動部宛の郵便物は学生会館の各部の郵便受に入れます。

#### 学内を美しく

最近は学内もいくぶんきれいになってきました。みなさんの一層の協力をお願いします。日常の身のまわり、行事の後始末など特に注意して、みんなで美しく心持よい学内にしましょう。

#### 盗難予防

授業には教室の移動が多いので、席を立つ時には、必ず身の回りに気をつけ、また盗難予防についても各自で気をつけること。

#### 火災予防

屋外屋内とも火気の処理については各自が注意し火災予防に協力するよう努めること。

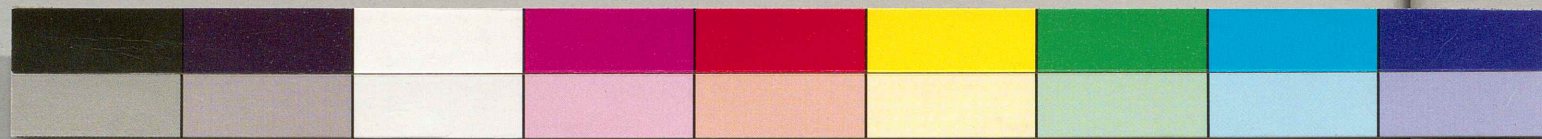
所定のもの以外のコンロ、暖房器具等の使用は禁じられており、構内でたき火も禁じられています。

廃品を焼却する必要がある場合は焼却炉を使用すること。

#### 遺失物

学内の遺失物は、学生課で取り扱っています。学内で落とし物を拾得したとき、また忘れ物をしたときは、学生課へ届け出て下さい。





お 茶 の 水 女 子 大 学

東京都文京区大塚2丁目1番1号

電 話 (943) 3 1 5 1 大代表

学 内 寮 (945) 0044・0045

大 山 寮 (958) 0131~0134