

東京の家庭

——保育学会の幼児発達調査
から浮びあがる問題——

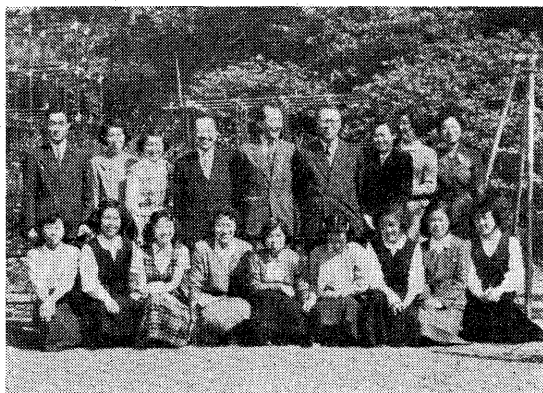
出席者

(順不同)

学委員会

学会書記

山	平	村	神
下	井	山	谷
俊	信	貞	映
郎	義	雄	子
児	松	竹	
玉	村	田	
省	康	俊	
	平	雄	



(座談會出席者)

調査員

東京家政大学生

鈴木典子 鈴木九三子

お茶の水女子大学生

手塚佐枝子 清水久仁子

原明子 松山弘子

今江寿美子 吉村郁子

横山節子 中村允子

松本多美子 荒尾良子

日本女子大学生

広瀬喜久子 栢森勝子

藤原孚子

東京文化短大学生

池田よし子 金窪美佐子

他に津守真先生出席

山下俊郎先生挨拶

日本保育学会では、昭和二十八年五月三十一日、日本女子大学で開かれた第六回大会に於て、学会としての共同研究を行うことを總會で決定し、その研究テーマについては委員会に選定を委任した。当日引きつづき開かれた委員会ではいろいろと相談し合った結果、「日本の幼児の発達規準に関する研究」を共同研究のテーマとして選ぶことに決定した。この決定に基いて共同研究委員として、委員中から、児玉省、竹田俊雄、平井信義、松村康平、村山貞雄、山下俊郎の六名が選ばれ、昨年九月以来、十数回にわたる研究委員会が開かれ、研究計画が審議された。

研究の規模は未だかつて見ない大規模のもので、三才から六才にいたる幼児一万人について調査することを目標とし、第一次は東京地区で約四千名の幼児について調査し、第二次に全国にわたる標本地区について約六千名について調査することになった。調査の方法は、調査票に両親が記入する部分と調査員が直接両親に面接して聞きまた幼児を観察する方法をあわせ用いる。(両親の記入の不

査員が記入する)。調査の内容は身体発育に関する部分は技術上の困難のため割愛し、心理的発達について、運動の発達、知的発達、情緒的発達、社会的発達の四つの面を調査する。調査対象となる幼児は、厳密な統計的基礎に基いて標本抽出法によって選定する。実際の調査員としては、女子大学生を動員することとした。

このような輪廓で、まず基礎となる標本抽出のための基礎調査を住民登録によって行つたのが昨二十八年末から二十九年一月までの間である。この際十六名の女子大学生を動員した。さらに、今年三月末から四月初の学年末、学年始の休みに、十日ないし十二日間にわたつて全部で六十五名の女子学生によつて本調査が行われた。実際の調査及び整理にあつた学生諸姉はこの調査にあつて実に涙ぐましいほどの協力をして下さつたのであるが、調査の際に、またいろいろの経験をし、苦勞もされたようである。この調査は、今昭和二十九年度には全国的に行う予定であり、各地の保育者の方々にも御援助をお願いしたいと考えているので、實際調査にあつた学生諸姉の経験を座談会によつて発表してもら

うことになった。調査にあつた学生は、お茶の水女子大学、日本女子大学、東京家政大学、東京文化短期大学の児童学専攻の学生諸姉である。

この研究の第一回報告は神戸で開かれる日本保育学会第七回大会で行われる。

なお、この研究には株式会社フレール館の好意ある御協力により、進行されているので、特に誌して感謝の意を表わす次第である。(山下俊郎)

●様々な担当地域

松村 最初は苦心談を話して頂きましようか。清水さんは何だか靴の事で苦勞されたと云つておられましたね。

清水 はあ、私が行きましたのは江戸川区の生活程度の物凄く低い所で、一日目に靴をはいて行きましたら、子供達がついてきて、「靴をはいてる、靴をはいてる」と石を投げらんです。それで二日目から下駄ばきで行きました。(笑)

児玉 それは幾つ位の子。男の子。

清水 中学生位で男の子です。

児玉 そこは家が密集してるの。

清水 長屋みたいのです。大体ガラス工場

なんかの工員さんが多いようでした。

松村 清水さんは初めから大変苦心されたようだけど、吉村さんはいかがですか。

吉村 私は港区芝の伊皿子で、知つてるお店があつて、その人が案内してくれ、色々手伝つてくれましたのでやりよかつたんです。知らない所では、「家の子は対象になりません」と断わられたりしました。

松村 やりよかつた所もあるようですね。他に苦勞なすつた方は。荒尾さんの所は。

荒尾 台東区の葵町で、これは上野公園の中にあります。最初は北葵に行きましたが、一人で行くのが恐かつたんです。でも入つてみるととても親しみ深くて、幼稚園の先生が来たときと喜んでくれました。万年町では「どこから来たか」とか「何故来たか」と、攻撃的に聞かれましたが、葵町はすぐ信用してくれました。初めは保育学会というのを説明してみたんですけど、しまいには幼稚園の先生になりすました。(笑)

竹田 その住民はニコヨンですか。

荒尾 大部分そうです。二畳敷き一間位でとても非衛生的なんです。

竹田 葵町は寛永寺の境内で、地下道から

上った住民の部落ですね。万年町というのは明治以前のスラムですよ。震災後は大分変化しましたが。

児玉 危険地域ですね。い、所に當つた。

津守 万年町というのは、今は経済的にはそれ程でもないんですが、生活形態が他と異なるんです。万年町では大分断られたんじやないんですか。

荒尾 一日目用紙を置いてきて、二度目に集めに行つても書いてないんです。その場で聞きながら書いたのが多いんです。とつつきにくい所でした。表通りや二階借りの人はまだい、んですけど。

松村 葛飾や渋谷の方は。

広瀬 渋谷の方は上流・中流・下流の別がともありました。一番ひどいのは特飲でこ、はお巡りさんにも止められました。屋間しまつていて聞くのは大体四時間頃ですが非協力的でとても駄目でした。何にするかといつこく聞かれて。

竹田 スパイだと思ふんですね。

広瀬 放送局ならい、けど保育学会なんて知らないって。先生方が夜いらつしやつて実態調査なさるとい、かも知れない。(笑)

鈴木九 葛飾の南立石は、工場街で、四畳半一間の長屋が多いようでした。前に詐欺があつたのでとても警戒的で、経済的に負担がか、つてこないかと大分気にしていました。二日目からは信用してくれましたけど、字の読めない人が多く、代りに書いてきました。本田淡ノ須町は、生活程度が割と高く、お母さんに高女卒の人があつたりしてやりよかつたんです。

松村 中にはお茶を御馳走になつた人もあつたようでした。

手塚 新宿区の四ツ谷三丁目のYシャツ屋さんです。ここは小さい商店街とマーケットを改造した小屋みたいな所の多い地区ですが一般にやりよく、お茶をいれて持つて来てくれる家や、子供の絵を集めたのを見せてくれる家がありました。生活が比較的楽で主婦が家に居りますので、話し相手が欲しかつたのかもありません。それに愛育会の名前が利き目がありました。

松村 愛育会のおひざ元の今江さん、どうでしたか。港区麻布三軒家町でした。

今江 大体にい、んですが中にはひどく返對した人もあります。幼稚園の入り方やテス

トの方法を聞く家もありました。

山下 現在幼稚園に通っている子供の家は
ありませんでしたか。

今江 ありました。調査の内容も大体知つ
ていて、前にもやつた事があるといつてまし
た。ひどく反対した家は親類の子が通園して
いて小学校の入試に落ちたとかいつてまし
た。(笑)

松村 この大学(お茶の水女子大)近くの
文京区の方は。

原 私は東大の前の長屋で、非協力的で調
査しにくく何処も無駄足をふみました。東大
前だから環境がいいのかと思いましたが、路
次をはいると、飲み屋やニコヨンなんかが多
いんです。

松村 日本女子大のそばはどうでしたか。

栢森 私は早稲田のそばでしたが、同じ番
地でも探すのが大変で、電報局で聞きまし
た。割と協力的でしたが、「何故家を対象に
したか」とよく聞かれました。アパートで生
活のひどい所が一軒ありましたが、そこは名
刺を出しても返され、ひどく拒否的で、無理
に頼んできましたが、二日目にも何も書いて
ない。それで聞きながら書いてみると、近所

の人が黒山のように集ってきました。(笑)

松村 その他に学校のそばをなすつた方。

金窪 中野区の本町通りでしたが、大通り
を中心に右側と左側では協力の仕方が大分違
いました。初め民生委員の家につかつてそ
の人が案内してくれましたので、とても親切
にされました。小住宅地ですので、幼稚園児
の家庭等が多く、記入の仕方や観察の方法も
知つていて、やりよかつたと思います。片方
は拒否的で書いてなく、その場で聞きながら
書きました。私は中野区に住んでおりますの
で、その点幾分他の方よりやりよかつたかと
思います。

松村 住んでいる近くをなすつた方が出ま
したが、横山さんもそうでしたね。

横山 同じ区内です。杉並区の阿佐ヶ谷で
サラリーマンが主で割とやりよかつたんです
けど、「何故家の子を選んだか」と質問され
て困りました。ランダム・サンプリングの事
を云うと、がっかりするんです。

池田 私の所は邸外で、番地が飛んでいて
探すのに大変でしたが、全体にお勤め人が多
く、やりよかつたと思います。印象に残つた
のは「お母さんがいない」というのを、不在

だと思つて、用紙を置いてきますと、亡くな
つたのであつて、高校生の娘さんが記入して
くれていた家があつた事です。

松本 私は新宿区でしたが、お母さんがお
びえてしまつて、説明も聞いてくれないのが
ありました。それから、「宅の主人が近頃は
ひつかり易いものが多いから欺されるとい
けないと申しますから」と云つて書かないの
がありました。説明で大体わかつてくれまし
たけど。他は大体協力的で、結果を見せれば
しいといわれました。

神谷 愛育会の方へお電話で御主人から説
明を求めてきたのがございました。これは御
主人ですが、奥様からの三例程ありまし
た。

松村 練馬区の方はいかがでしたか。

中村 中村北一丁目は中流の家が多く、説
明すれば解りました。東大泉は範圍が広く、
番地が飛んでいて、駐在でも解らないんで
す。一日に一里以上歩いた位です。農家の一
軒は教育委員で、協力的でしたが、他の二軒
は忙しくて子供を見えないからと断られま
した。お洗濯をしている傍にしがみ込んで
聞いたんですけど。朝・昼・夕方と三回行つ

ても駄目でした。農家は駄目ですね。

鈴木典 上目黒・下目黒では、商店が殆んど忙しくて駄目です。一軒例外はおすし屋さんです。昼間はひまだから、愛育会を知っている人はよかつたんです。一軒とても協力的で、お子さんが人みしりしてテスト出来ないのを一生懸命にやつてくださったお宅があつたんですが、愛育会の塚本先生のお宅でした。

藤原 千住の方で、文化程度がひどく低く貧民窟みたいな所がありました。警戒的で書いてくれませんでした。一体に親が子供にきびしくよく叱るんです。

津守 本木町の方へいらつしやいませんかでしたか。万年町の住人が、本木に移つてゐるんですが。

藤原 そちらへは参りませんでした。

松村 東京を振りだしに、全国へ。お江戸日本橋からということ……。最後に、日本橋をなすつた松山さん。この調査は。

松山 私は日本橋の堀留町と両国町でした。問屋街で同じ番地が多く、近所づきあいも少ないのか、聞いても解らないんです。町会事務所へ飛び込んでやつと見当がつかま

た。お母さんが小学校卒、お父さんが商業学校くらいが主で、保育学会の事などなかなか呑み込めませんでした。納得してくれても、二度目に行つてみると承諾するのに、全然記入してないんです。忙しいんでしょうけど。それに、お庭なんかいい様な家ですから、子供は家で店員と遊んだり、路次で遊んだりで観察も出来ないんです。

松村 近所で聞いてもわからないといまお話がありました。三軒先は不明とは、都会の一つの特徴ですね。この調査は、東京を中心に全国に散らばる調査ですが、その中心の日本橋で都会の特徴が出たところで、担当区域の苦心談、経験談はこのぐらいで打ち切り次に、調査の時の面接態度について話して頂きますようか。

●無駄のない訪問のために

竹田 先程から家を探す困難さがいわれられています。家の探し方を今後どのようにしたらよいか、みなさんの経験からおききしたいのですが。

中村 地図が間違ひが多くて困りました。

松山 転居が多くつて。新しい住所をはつきりした字で書いて頂きたいと思ひます。

竹田 転居が多かつたのは、サンプリングと調査の間に二〜三ヶ月の間があつたからですね。これはなるべく短くするように手はずしましょう。字は書いてくれた学生に注意しなければいけなかつたんです。名前の違いは台帳の間違いもありますし、書いた人の間違ひもあるでしょうね。

松山 生年月日の間違ひもありました。昭和二十六年だと思つていたら、本当は明治二十六年なんでした。(笑)

児玉 それは一寸ひどいな。おじいさんが出てきましたか。(笑)

竹田 家の探し方について何か。

栢森 電報局では目的を云うと大きな地図を見せて、主要な目当てを教えてくれました。おかげで午後から十六軒廻れました。

松村 不確かな教え方をされたら頼るのは危険でしょうね。

児玉 交番なんかは。

今江 親切でした。地図なんか書いてくれます。

手塚 私は交番に行きましたけど全然わからないんです。古いお店に行つた方がよいと云われて古いカバン屋さんに行きました。

竹田 お店では何屋がいいでしょうね。

手塚 矢張り配達するお店なんかいいですよ。米屋・炭屋・うどん屋など。

松山 町会事務所はその町の案内図が張つてあつてとても助かります。それから、同年令の子供に聞いても割によくわかります。

児玉 近くまで行つてからなら子供もいけど、最初から聞いちや駄目だな。

荒尾 葵町なんか番地がないんでみん子供に聞いて行きました。大人は駄目ですけど。

児玉 みんな何時頃行つたの。

荒尾 十時頃から午後五時頃までは忙しくて駄目なので、九時頃行きました。上野公園はお花見でしたので、雨の日はひままでいいんですけど。

広瀬 商店は三時頃がよいといえます。一番お客さんが少いそうです。

中村 サラリーマンは月曜がよいようです。土曜や日曜は外出しますから。月曜の九時頃なら大体お家にいます。

竹田 月曜はデパートが休みだからね。

(笑)

手塚 戸山アパートは三時前が良いとい

ました。理由は、それ以後は入浴・買い物・夕食の仕度と忙しいからだそうです。

今江 お店は二時頃。赤坂の料亭も二時頃でした。

竹田 放送局の婦人の時間のころがよいんですね。

● 面接の場合には

松村 今度は調査の主体をはつきりさせる為にはどんな説明をしたらよいかということを考えて頂きましょう。皆さんの経験では。

竹田 三千何百軒の被調査家庭で保育学会を知つていたのは、恐らくないでしょうね。

栢森 最初の日、この調査は日本で最初の研究だといつたのですが、はつきりしない。

次からは、具体的に、これができると発達の規程ができ、保育者が保育し易くなると説明すると、割に納得してくれました。

竹田 具体的に説明するのはよいことですね。

松村 自分自身はどういう資格で行きましたか。調査員ですか。

横山 学校の名前で意外に信用されました。

荒尾 私は幼稚園の先生になりました。そ

れが一番信用がありましたので。

児玉 学会の名前は知らなくてもいいけど愛育会の名前はどうかしら。

竹田 一部では通用しますね。逆に恨みのあるものもあるかもしれないが。(笑)

松村 民生委員の紹介で行つた方がありましたね。調査の主体が民生委員と保育学会の両方と思われなかつたかしら。

児玉 場合によるとそれもいいかも知れない。

広瀬 町会みたいな所から公に知らせてもらつたらよかつたかもしれません。

松村 調査は易いけど、町会に知られるという気が調査をゆがめるおそれもありますね。

竹田 そう。一般的にはよくないでしょう。地区によるけど。次に、「何故家の子が選ばれたか」と聞かれたら、どう説明したらよいでしょうね。

中村 皆に聞かれる事ですから、調査用紙のすみにでも簡単に書いておいて下さるとよいと思ひました。

手塚 「代表です」というとお年寄りやお母さんは喜びます。

児玉 代表というによく書くという気持ちを起させる恐れがあるね。サンプリングで選んだといった方がいい。

鈴木九 そうです。代表と云つたら、「お隣りのお子さんの方が代表としてはよいでしょう」と云われて困りました。

松村 でも、ランダムに選んだといつたらがつかりされて、調査がうまくいかなかつたというのもあつて、なかなかむずかしいですね。

松村 では、今度は調査者の態度ですが、どんなのが最もよいと思われましたか。

鈴木典 子供と親しくなれることは必要です。警戒心がほぐれます。

広尾 訪問する家庭の経済状態によつて、服装も適当に変える方がいいと思います。ことに下流の地区へ行く時は気をつけて。

児玉 下駄をはいて行くとか。(笑)
広瀬 それにいつも下手に出ておだやかにわかり易く説明することが大事です。

松村 けんかしたら駄目ですね。(笑)
山下 男の学生ならけんかしちやうね。

清水 私は矢張り学生らしく、年も若く見てもらうのがよいと思います。老けて見える

と他の目的の調査に誤解され易いんです。

松村 言葉づかいは。
清水 私それで失敗しちやつた。お手洗いと云つたら洗面と間違えられました。それから敬語はいけませんね。わかりにくいし。

児玉 それは大事なことも知れないね。敬語は相手を固くする恐れがある。

竹田 相手は大部分お母さんでしょうが、それ以外には。

中村 お母さんの絶対出てこない家もありました。いつもお姉さんで。

手塚 お母さんが勤めていて子供は女中が見ているからと、女中さんが答えたのが二、三ありました。

松村 色んなタイプのお母さんに会われたと思うけど、大別してどうですか。どんなお母さんがいたかしら。

金窪 在園児のお母さんは熱心ですし、こんな調査に慣れていますね。

荒尾 質問すると傍で子供の代りに答えてしまってお母さんがあつて困りました。それに「出来ないと、この先生に叱られますよ」なんて子供をおどすもんですから、子供がすつかりおびえてしまいました。

清水 経済的に困つて居る家で恐怖心が先立ち、お母さんがすつかりおびえてしまったのがありました。子供もかくれてしまっていますし、とてもやりにくかつたんです。

竹田 恐怖心を解くにはどうしたらいいでしょうね。

金窪 調査等というといかにも難しそうですね。見せる前に向うから断るんで、見せると案外やさしそうだと思ひらういんです。

児玉 そうね。それはそうだろう。それから、聞く時は一番から順々にじやなくて、項目を適当に飛ばしてあちこちからうまく聞き出すんだね。

● 調査用紙への註文

横山 調査用紙の問題ですが、面接して聞いていくと、案外同じようなのがあつてしつこいんです。とばしてやつた方がいい、んです。

松村 問題の数が少ないとい、けど、数が多いいから、うまく飛びとびに出来るかどうか。難しいかも知れない。

手塚 ブランコを見たことがないとか、家には敷居がないとかいうのがありました。問題が不適当じやないでしょうか。

吉村 花の名の所なんか、丁度季節の花だけいつて、他は忘れていらっしゃるんです。「花の名前を幾つぐらいえますか」よりもむしろ「花の名前を五ついつてごらん」の方が、意識的に思い出そうとしてい、んじやないかと思いました。

竹田 そんなところは、インタービュの仕方です、分まちまちの結果が出ていますよね。

児玉 難しい所だね。

金窪 可成りとか時々とか記入しにくいですね。

清水 しつと心とか競争心など、小さい子供についてはわかりにくいらしいですね。具体的に「こういうのもしつとです」と説明しましたけど。

竹田 大人だけのものと思われがちなんです。他に気づいたこと、ありますか。

荒尾 五の三十六番、問題があいまいで書いてもらえませんでした。それから三の五十七番は四十八番とだぶつているんじゃないでしょうか。そしてこれは否定文にしない方がいいですよ。

横山 説明してゐる方もわからなくなつちやうことがありますね。(笑)

荒尾 十七番から二十六番迄は、「怒るといふより泣くんです」といわれました。怒つて泣いているのか、たゞ泣いてしまうのか区別がつきませんから。

中村 正方形は誰も書けませんでした。矩形なら書け

日本幼稚園
協会主催 ゆうぎ講習會

○欧米の幼稚園教育について

○創造性をひきだす簡単なあそびと外国の子供のゆうぎ

お茶の水女子大学助教授 戸倉ハル 講師

期 日 昭和二十九年七月二十一日——二十五日

(午後一時——四時)

会 場 お茶の水女子大学体育館

会 費 参百円(会費は当日お払込み下さい)

〔注意〕 七月二十一日——二十五日の午前には、附属幼稚園に於て教育原理(一単位)松村康平先生の認定講習会がございます。

お茶の水女子大学附属幼稚園

(東京都文京区大塚町三十五)

講習會係

るけど。

松村 そうですね。これは手本を刷つておくとかつた。今度はそりしましょう。

荒尾 満二才の子供さんには、大人との関係の項は無理です。それに賛成・指てき・訂正等の言葉の解らない人が多いようです。

児玉 ずい分直したんだけど、まだ難しいね。

広瀬 三の一番などは、同じ「泣かない」という答えでも意味が違いますね。これを一緒に統計するのは問題でしょう。

荒尾 母のない子は母に関する項が出来ませんし、近所に男の子が居ない家では、「男の子と遊ぶか女の子と遊ぶか」にも答えられません。

松本 問い方が面倒ですと、よく考えずに記入してある事が多いようです。こんな所ももう少し何とかしたいと思いました。

松村 色々とお話し頂きましたがそろそろ時間です。この辺で山下先生になにかまとめて頂いて。

山下 特別にまとめることもありません。たゞ、今日は熱心にお話し頂き、大変参考になりました。「ありがとう」とだけいわせて頂きました。

竹田 この後、まだお気づきのことがありましたら、どうぞ学会当てにお知らせ下さい。

松村 ではこれで。ありがとうございました。

お茶の水女子大学主催

幼稚園教員免許法認定講習會

期 日 昭和二十九年六月下旬から七月下旬まで

會 場 お茶の水女子大学附属幼稚園

受講資格 幼稚園教員免許状所有者（臨免・仮免・二級普通免許状）

科目・単位・講師

一般教育（自然）地学 一単位 お茶の水女子大学助教 能 登志雄講師

（人文）文学 一単位 お茶の水女子大学助教 関根 慶子講師

教職科目 教育原理 一単位 お茶の水女子大学助教 松村 康平講師

専門科目 図画工作 一単位 お茶の水女子大学講師 林 健造講師

お申込み手続きは左記へ。手続きの詳細は郵券を添えてお問合せ下さい。なお、七月二十一日からの教育原理は満員になる見込みですから早く手続きをなさして下さい。

昭和二十九年五月

お茶の水女子大学附属幼稚園

（東京都文京区大塚町三十五）

講習會係