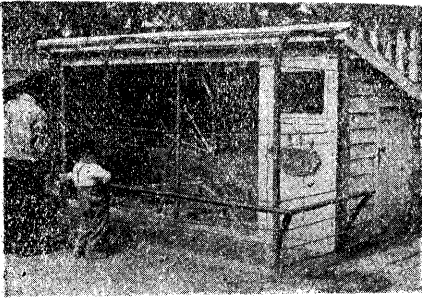


# 小鳥の飼育 と 幼児生活

遠藤 悟 朗



上野動物園の一隅に子供動物園がある。子供動物園には誰でもが知つておとなしい動物達がいて、小さな子供さん達のお友達になつてゐる。その子供動物園の中に小鳥の家がある。写真の様に舞台装置を思わせるパツク、鳥屋の店先で良く見かけるカナリヤ、ジュウシマツ、セキセイインコ、ブンチヨウ、ウズラ等がとびまわつてゐる。

春先など巣を作るのに忙がしいジュウシマツ、作つてゐる側でその材料をとつて自分の巣を作るセキセイインコ、こぼれた餌の殻の上に卵を産むウズラ、忘れた様に時々歌い出すカナリヤ、色々な事件はあるものの、そんな小鳥達の生活をながめる事は楽しい。

○ 専門的な飼育をするためには、籠で一つがい宛飼育しなければならないが、広い所で何種類もの小鳥を飼育する事は、子供達の親しみを増すのではないだろうか。

又小鳥舎の構造、収容羽数、種類の組合せ餌の質と量が適當であるならば、狭い籠を幾つも使つて飼育するのと問題にならぬ程手間がかからない。よく幼稚園保育所などで動物

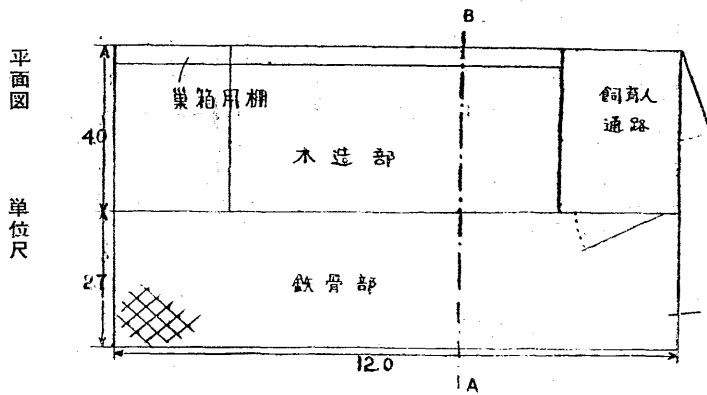
を飼育する際、この手間の関係で動物に充分な事が出来ず失敗してゐることが多い様に聞いている。そんな意味合でも手間の事を大きな要素として考える必要があると思う。

又広い事その他の理由で鳥の専門家が、虚弱な鳥の飼育や巢引に、この様な籠を用いてゐる事を考えても、飼育に好都合な条件が具つてゐると見て間違いない。

この様な小鳥舎を普通「雑居籠」と呼んでゐる。

幼稚園保育園等に小鳥の飼育をおすすめするに当り、この籠の事を今少し詳しくお話し見たいと思ふ。写真に示された子供動物園の小鳥の家は、殆ど古材を使つたのである。木造部は二つの動物舎でそれを継ぎ合せて、

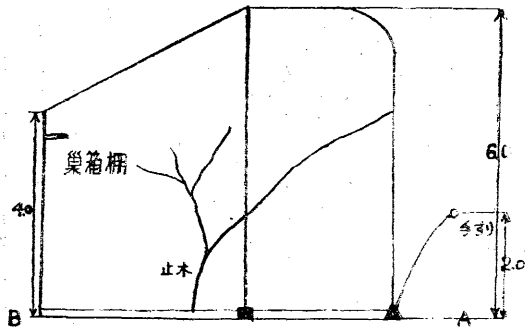
前面の鉄骨部を作り、ペンキを塗つて仕上げたら、見違える様な小鳥の家が出来上つた。書類に小鳥の家丈経費が分けて書かれていないので詳細は不明だが、概略を近頃の金額に直して記すと木造部二、〇〇〇円、鉄骨部一、〇〇〇円計三、〇〇〇円である。特殊な例で、さ程御参考にならないとも考えられるので、全く同じものを新規に作つた場合の経



平面図

単位尺

立面図 単位尺



費を附門すると、木造部五〇、〇〇〇円鉄骨部一七、〇〇〇円計六七、〇〇〇円である。バツクに絵を画いた為、塗装費も相当な額でこの中に含まれている。

何もこの小鳥の家が最良のものと云うわけではないから、幼稚園保育園などでは物置なり軒下を上手に使い、バツク等も、子供達の

手によるハリ紙細工等で作れば、経費も動物園のもの程かからないだろうし、簡単で面白いものが出来るのではないだろうか。

唯場所選定に当り、日当りと通風丈は充分考慮していただきたい。

又立派な小鳥舎を持ち、現在利用されていない所では、御検討の上一刻も早く活用される事を切望してやまない。

〇 備えつけて置きたいものは、餌箱、菜ざし水飲器、巣箱、止木（トマリギ）で、床は厚目に砂を敷いて置く。

餌箱は附図の様なもの私はトタン板で作リペンキを塗った。始めは空缶等をも利用し何ヶ所にも分けて置き、鳥が小屋に馴れるに従つて次第にその数を減じ、図のもの二ヶを使用する様にした。水飲器は活花で使う白色水盤二ヶを使用、一ヶは菜ざしとして小松菜を草むらの様な形に活けた。菜ざしも餌箱の様に始めは空缶等で各所に置く様にしたが間もなく水盤一ヶのみにした。止木は枝を適当に入れたわけだが、鳥が枝に止つた時、瓜が枝をいまわりして向い側の瓜にとどかない

程度のもがよい。

餌箱、菜ざし、水飲器等も、幼稚園保育園で作る粘土細工の素焼を用いたりすれば、子供達の楽しさが倍加する事と思う。

○

話が前後したが俄についてこれから述べる。上に記した鳥は、総べて雑穀と菜を与える。この様な鳥の事を播俄鳥（マキエドリ）と云い、主として禾本科類そのたの草の種子を食し、蕃殖期には虫題を食べるものが多い。我国で用いられる俄は、（ヒエ）黍（キビ）粟、青菜（小松菜その他）を主食とし、副食に少量の花（エゴマ）菜種子、種類によつては麻の実を与える。その他時に応じゆで卵を半分切つて与えたり、果実（リンゴ、西瓜等）をつつき易い形にして与える事も必要である。

特に青菜は食する範囲で多く与えるとい。菜の代用として、はこべ、おおぼこ、たんぼ等の野草を用いる事もある。

今上記鳥類一日一羽宛飼料給与量、一升宛金額を記すと附表の通りである。一羽宛飼料摂取量は少いので不正確をまぬかれない。雑

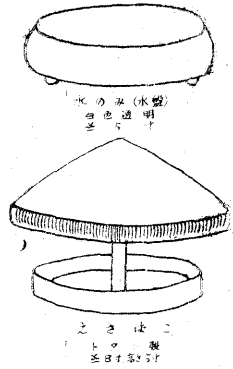
居籠で数種の鳥を飼育する際には、総羽数飼料の目量より約二―三割方多く与える事が望ましい。

なおこの様に、何種類かの鳥を飼育していると、交つた鳥の寄贈を受けたり、野鳥が傷を負つて迷込んだりする事があるかと思う。

野鳥の場合飼育する時には、狩猟法により許可証を持たぬといけない事になつてゐる。こんな時には先ず関係事務を取扱う役所に連絡して指示を受ける必要がある。東京では、都経済局農林経営部林産課が事務を取扱つてゐる。だが急場の傷の治療。空腹だろうから何か食べさせたいと誰しもが考えるのではなからうか。そんな場合、鳥の名前を知ると同時に、俄の事も一応知つて置く必要があると思ふ。多少の例外はあるが、嘴で判断する方法が簡便で、ウグイスの様に細長いものは虫類を多く食べてゐる。飼育するには摺餌（スリエ）虫類を多く食べる鳥の為に、我国で考案された配合飼料、鳥の種類により原料配合比を異にする）を与える。セキセイインコやブチオウの様に、太くて短かい嘴のものは播

附 表

	1羽宛飼料日量表						1つが 宛 金 円	園 容 数
	粟	稗	花	黍	青菜	菜 子		
カ ナ リ ヤ	1	2	1		1	1	4	
ジュウシマツ	1	2		2	1	400	10	
ブ チ ョ ウ	1	2		2	1	1,200 2,000	5	
セキセイインコ		5		3	2	800 1,000	10	
ウ ズ ラ	1	3		1	5	800	6	
1升宛金額	円	80	60	180	150	—	計	35
1升の目方	匁	295	235	225	305	—	—	—



小鳥の家の鳥は全部播餌鳥で、餌も腐敗したりするおそれがない。だから一日に何回も餌を与えたり、戻すぎませ返してやつたりする必要はない。出来得れば毎日時間を定め、

鳥達が残した殻皮を捨て、新しい餌を足してやる。小鳥は上手に殻を外し、中丈をきれいに食べる。餌箱を一見すると、沢山餌が入っている感じがするので、餌を与えず、ひどい時には飢死させてしまう例も多い。殻皮を捨てる場合、息で吹くと飛ぶから行い易い。

水盤の水は飲料の他に、水浴用にも用いられる。出来る丈清潔に保つ事が望ましく、水換えは朝が良い。

菜は夏などしなび易く、又下の水が腐敗し易いから注意を要する。たまには子供達とはこべ等つみに行き、戻すぎ与える事も楽しい

夏直射日光が当りすぎる場合、小鳥は口を開け地面にぐったりしている事がある。その様な時は暑すぎるのであつて、一部分通風のきく日除(よしず、すだれ等)をしてやる事が望ましい。又カナリヤは蚊に弱く、爪のつけ根をはらす事が多い様に云われている。野外にある小鳥の家でも当然起るべきだと思つていたが、現在の所被害は少い。若し被害が多かつたら、蚊や、薬剤散布、等を行つたら良い。

極寒期には巣箱を整え、更に小屋の外側に布などで風除を夜間並びに特に寒い日のみにしてやる事が必要である。

春先の蕃殖期にも巣箱は必要で、巢材として藁等を与えてやると、強い鳥はあの愛らしい雛をかえし、小鳥の家は一層にぎやかになる。巣箱は年も取外す必要はないが、嘴でこわす事があるから、時々予備の中のと交換すると良い。

写真でお解りと思うが、小鳥脱出予防の目的で扉は二重にして置くのが良く、先ず第一の扉を開けて入り、その扉を閉めてから鳥の居る室に入る様な習慣をつけて欲しい。又出

終つたら必ず外から中の様子を確かめ、特に金網破損部が無いか注意をする。金網は四分亀甲網で銅製のものが丈夫だが、鉄製のものは痛み易い。しかし現在殆ど鉄製を使い、子供動物園の様に地面から直ぐ金網になつてゐる。小鳥舎は、子供達が何気なく蹴破る事が多い。小さな破れでも脱出、猫、犬の害の原因になるから、特に気をつけて、いただきたい。

部屋の汚れで特に目につくのは、壁(バツク)等につく白い所に薄黒いかたまりのある屎と糞である。月に一度以上大掃除をすれば日々の掃除は、餌の殻皮除去、水換等で充分である。

先きに雑居籠で小鳥の飼育をする場合、手間が少いと記した。これは餌を沢山与える事が出来る事と、汚れが小さな籠に比して目立たぬ事と、水浴、砂浴を鳥が欲した時に自由に行える事等だからだ。小さな籠で飼育する場合、その都度飼育者が面倒を見てやらなければならず、或時は長時間附添ふ必要も生じて来る事があるものである。

(35頁に続く)

幼稚園でうんと叱って下さいなどと云われましたが、いろいろ試みて、おだてるのが一番効果があつたように思えました。

平井 家で悪くなったというのは、幼稚園の効果があつた証拠ですね。

水原 家庭への効果を期待して何か特別にその家に云ってあげたことがありますか。

及川 私の様子を年をとってしまふと何でも云えるのですが、畑合さんのようなやさしい方はとても心配して云えないんですよ。

—笑—

富平 母親が保護者会にもあまりいらつしやらないのです。女中さんが二、三回参観にいらした位です。

平井 お母さんが何かわくを持っていられるようです。

及川 自分のかたい教育方針をもっている人には、なかなかいろいろのことが云いにくいこともありますね。

水原 こういふ時、同じ様なケースの子供の母親の座談会をすると、話し合ひで妥協したり、案外効果があると思えますね。三木安正氏の実験がありますよ。

及川 (絵日記を見ながら) この日記はい

つやらせるのですか。

富平 夏休みや冬休みなどにやらせています。

及川 家でやらせるお手伝い場合があるでしょうから、今度学校でやらせてみたら。

松村 小学校で日記を通して母と話してみるのもいいだろうな。

津守 (冬の絵日記をよんで) 此の絵日記など、とてもよく出来ているし、何か特別なセンスがあるのかもしれないですよ。文などうまいもんですよ。

松村 こういふのは青年期に入ってから伸びる子かな。

平井 青年期に入ったら、一つ松村先生に指導して頂くんです。

津守 ではこの辺で終わりたいと思います。どうも有難うございました。

#### 41頁より続く ○

小鳥の金額はまちまちであるが、三月末現在調査では別表の通りである。之等の鳥は近所の鳥屋で手近に購入出来る。

鳥小屋の広さと、収容羽数の関係は、参考として子供動物園の数を別表に記した。

小鳥とは云えない、ニワトリ、チャボ、アヒル、ガチョウの数も、保育施設等でも面白く扱えるであろう。

鳥の個体の良否鑑別も大切な事であるが、之は大変難かしく、詳細にわたつてお話し出来ないが、活潑に活動し、羽の艶が良く、下痢などの為に肛門附近の羽毛がよごれていないものなら、大体健康と見て良いと思う。

小鳥の疾病も、或程度研究されているもの、早期発見が難かしく、発見した時には既に手遅れと云う場合の方が多いため省略する。

#### ○

この様に立体的な絵本を思わせる小鳥舎で小鳥を飼う事は大変楽しい。一つでも多くこんな施設が作られる様切望して止まない。又小鳥舎の近くにでも野鳥への施し物として、水飲器、給餌場、巣箱等を備え、近年極度に減少して来た野鳥を保護していただきたい。そして何年かの後には、手のとどく程の所で餌を無心に食べる所が見られる様に出来ないものだろうか。幼児の生活する所で、そんな情景が画き出されるとしたらどんなに良いだろうか。

(上野動物園飼育課)