

# 幼 兒 教 育

第 三 十 二 卷 七 月 號 第 七 號



東 京 女 子 高 等 師 範 學 校 內  
日 本 幼 稚 園 協 會

倉橋惣三先生監修  
保育叢書第三編  
及川ふみ先生著  
幼稚園の手技製作

四六判全一冊  
ポプリン布厚  
表紙本綴美本  
原色版単色版  
等插繪頗多數  
定價金一圓  
送料金二錢

著者は東京女子高等師範學校教諭として、同附屬幼稚園に於て實際指導し來たれるものを各學期各月に配當し之を統整し、以て各幼稚園託兒所等に於ける最も緊要なる手技製作の指導保育を遺憾なからしむるやう、直接手をこりて導くが如く、親切に叙述してゐます。一般に幼兒保育の任にある方、並に世の幼き愛兒の母君に捧げます。

倉橋先生監修 保育叢書

既刊

(各冊金二錢)

保育叢書 第一編  
自然物おもちゃ

膳 眞規子先生著

幼兒保育上大切な細工に於て、あるゆる自然物を利用し巧みに種々の形態を模せしむ。その數實に四百八十有餘種、敘説亦簡明、寫眞繪畫頗る多數。

保育叢書 第二編  
幼兒の  
人形芝居脚本

菊池ふじの先生  
徳久幸子先生共著

脚本十種、此の人形芝居は常に幼兒に新しい歡喜を以て迎へられる。巻頭寫眞オフセット七度刷舞臺裝置、及び同じく各種人形を収め、ポプリン布厚表紙本綴、體裁瀟洒。

株式會社 培風館

東京市神田區會館街(電話九段三三)ニ(雑誌専科)用振替東京一八九〇

# 「新幼稚園唱歌」遊戯講習會

期 日 自七月二十二日 至同 二十六日 五日間、午後一時ヨリ四時マデ

場 所 東京女子高等師範學校講堂

講 師

東京音樂學校教授 船橋 榮吉君

東京昭和保姆養成所長 土川 五郎君

東京府第六高等女學校教諭 戸倉 ハル君

一、新幼稚園唱歌のうたひ方(三時間)

一、新幼稚園唱歌の遊戯(六時間)

一、同上

會 費 金貳圓五拾錢

申 込 七月二十日まで、本會宛 (會費は申込と同時に日本幼稚園協會振替) (口座東京一七二六六番にお拂込下さい)

文部省主催幼稚園講習が七月二十二日より同二十七日まで東京女子高等師範學校に於て開催せらるゝ豫定に基き、其の中五日間毎日午後、右の通り本會主催の遊戯講習會を開催します。さきに音樂教育協會に於て編纂發行せられたる新幼稚園唱歌につき、その正しき歌ひ方と其の新らしき遊戯法とを同協會委員たる船橋教授と遊戯の新作に當られたる土川、戸倉兩氏とを煩はし講習するのであり、幼稚園の保育材料として講習員諸君の爲に最も新らしく、最も有益なるものを提供し得ることを確信してゐます。

東京女子高等師範學校附屬幼稚園内

## 日本幼稚園協會

昭和七年七月

# 第四回佛教保育夏期講習會

幼稚園と保育園とは同じく幼児教育の重大なる使命を有しながら從來對立して來たかの感があるのは誠に遺憾であります。我佛教保育協會は創立以來此の融合の下に時々研究會を開き、その理論と實際とを講究して來ましたが、今般更に斯界の權威を聘して左記の通り第四回夏期講習會を開催致します。幼兒教育に直接携はれる先生は勿論、其の經營者及び將來この方面に進出せんとせらるる方に御入會を切に御勧め致します。

昭和七年七月

主催 佛教保育協會  
後援 各宗々々 事務所

一、期日 (七月二十七日(水)ヨリ三十一日マ  
デ五日間(但八月一日見學)

一、會場 東京市小石川區傳通院前傳通會館

一、時間 毎日午前八時ヨリ午後三時マデ

一、會費 金貳圓也

一、申込所 (東京市小石川區表町小石川學園内  
佛教保育協會(振替東京七八六六七番)

一、講師及講題

現下ノ教育問題 前文部政務次官 安藤 正純氏  
 幼兒生活ト保育 東京女高師教授 倉橋 惣三氏  
 音樂(讚佛歌) 前東京音樂學校教育 弘田龍太郎氏  
 宗教ト教育 東京帝國大學教授 宇野 圓空氏

一、申込期日 (七月二十日迄(但期間中モ定員超過  
ノ場合ハオ斷リスルコトモアリマス)

一、定員 百五拾名

一、見學 新宿御苑並市内有數ノ保育事業施設  
 一泊ニ食付一圓ニテ淑徳高等女學校  
 ノ寄宿ヲ使用(希望者ハ申込書ニソ  
 ノ旨記入ノコト)

遊戯(讚佛歌遊) 島田 豐氏  
 手技ノ實際ニ就テ 前帝國教育會 島田 豐氏  
 幼兒ノ宗教性ト佛 保姆傳習所教授 下部 たみ氏  
 保育 東洋大學教授 關 寛之氏  
 婦人ノ修養問題 本會副會長 中野高等女學校長 富田 敬純氏  
 本會副會長 富田 敬純氏

## 時間割

日	時	午	前	午	後
二十七日(水)	八時—九時	開會式	安藤講師	安藤講師	弘田講師
二十八日(木)	九時—十時	安藤講師	安藤講師	弘田講師	弘田講師
二十九日(金)	十時—十一時	宇野講師	宇野講師	弘田講師	倉橋講師
三十日(土)	十一時—十二時	宇野講師	宇野講師	弘田講師	倉橋講師
三十一日(日)	十二時—一時	閉講	閉講	閉講	閉講

一、證書、講習修了者には講習證  
 書を授與す。  
 一、其他、御申込は直接又は郵便  
 にて可、會費前納の方は爲  
 替にて納入願ひます。  
 尚中食は會場に十五錢の食  
 堂があります。

# 第四回夏季 保育講習會

遊戯

一、期日 七月廿八より八月一日迄五日間

二、時間 午前八時より十二時迄  
午後一時より五時迄

三、科目と講師

1. 幼稚園に於ける製作の理論 (三時間)

東京女子高等師範學校教授 倉橋惣三先生  
東京昭和保姆養成所顧問兼講師

2. 製作の實際 (六時間)

東京女子高等師範學校教諭 及川ふみ先生  
同附屬幼稚園保姆

3. 幼兒個性の觀察の仕方と其教育法 (六時間)

文理科大學教授 文學博士 檜崎淺太郎先生

4. 音樂 (六時間乃至八時間)

新刊昭和幼年少年唱歌を主材として

東京音樂學校教官 梁田 貞先生  
本校講師

新刊新幼稚園唱歌を主材として

東京高等音樂學院教授 武岡 鶴代先生  
東京音樂學校教官

5. 律動及表情遊戯

東京昭和保姆養成所長 土川五郎先生  
瑞穂幼稚園園長

新幼稚園唱歌中廿八種を主材としてこれに低、中、高學年のもの何れも創作せられたるもの

四、區分 保育科 1 2 3 4 の四科目  
遊戯科 5 の科目

五、定員三百名

六、會場 東京市外大井町 原五、二〇八  
瑞穂幼稚園

省線大井町驛下車 驛前城南乘合自動車原停留所  
下車二分

七、會費 保育科金三圓遊戯科金三圓兼修金五圓

八、乘車割引券 五割引往復券

會費を添へて申込の方には、お送りいたします  
七月廿日迄に届かないと間に合ひません

九、申込 七月廿五日迄に  
東京市外大井町原五二〇八 土川五郎

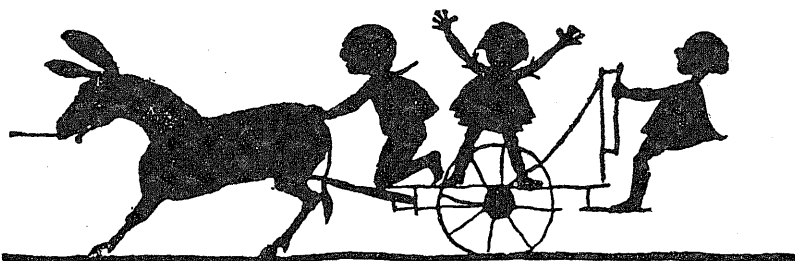
宛住所氏名及科名を明記し會費を添へて申込されたし

一〇、宿泊 本校寄宿舎を充用す一泊二食一圓五十  
錢にて便宜お計りいたします

主権者

東京昭和保姆養成所

責任者 土川五郎



# 育教の兒幼 輯編會協園稚幼本日

會長 東京女子高等師範學校長 吉岡 郷甫  
 主幹 東京女子高等師範學校教授 附屬幼稚園 主事 倉橋 惣三

## 日本幼稚園協會規則

- 第一條 本會ハ幼兒教育ノ改良發達ヲ圖ルヲ以テ目的トス
- 第二條 本會ハ日本幼稚園協會ト稱ス
- 第三條 會員タラントスルモノハ幼稚園ニ關係アルモノ又ハ幼兒教育ニ篤志ナルモノトス
- 第四條 會員ハ會費トシテ一ヶ月金參拾五錢ヲ齎出スヘシ、會員ハ無料ニテ本會發行雜誌ノ配布ヲ受ケ又本會ノ事業ニ關シ諸種ノ便宜ヲ受ケ
- 第五條 令聞名望アル人ニシテ本會ノ事業ニ裨益アリト認ムルトキハ特ニ請ヒテ客員トナスコトアルヘシ
- 第六條 幼稚園ニ關係アルモノニシテ本會ノ事業ノ爲ニ特ニ盡力ヲ與ヘラル、モノニ請ヒテ地方委員トナスコトアルヘシ
- 第七條 本會ハ毎年一回總會ヲ開ク。但場合ニヨリ臨時休會スルコトヲ得
- 第八條 本會ハ左ノ事業ヲ行フ
- 一、幼兒教育ニ關スル研究及ヒ調査
- 一、幼兒教育ニ關スル講演會及ヒ講習會ノ開催
- 一、雜誌發行(毎月一回)
- 一、幼兒教育ニ關スル圖書刊行
- 一、保姆就職及招聘ニ關スル仲介
- 一、其他本會ノ目的ニ裨益アリト認メタル事件
- 第九條 本會ニ左ノ役員ヲ置ク
- 會長 一名 會務ヲ總理ス
- 主幹 一名 會長ヲ補佐シテ會務ヲ掌理ス
- 幹事 若干名 會長ノ指揮ヲ受ケ會務ヲ分掌ス
- 評議員 若干名 重要ナル事件ニ關シ會長ノ諮詢ニ應ス
- 第十條 會長ハ客員中ヨリ推薦スルモノトス
- 第十一條 主幹 幹事 評議員ハ二ケ年ヲ期シテ會長ヨリ推舉スルモノトス
- 第十二條 本會ハ必要ニ應ジテニ委員ヲ設ケ又ハ書記ヲ雇入ル、コトアルヘシ
- 第十三條 本規則ハ總會出席會員ノ三分ノ二以上ノ同意ヲ得ルニアラサレハ變更スルコトヲ得ス



號七第 育教の兒幼 卷二十三第

—(次 目)—

口繪 自動車と汽車	倉橋惣三(一)
羨しい田舎の子どもの夏	倉橋惣三(一)
保姆養成所の問題	倉橋惣三(二)
保姆養成の問題に就て	諸家(四)
保姆養成所に關する意見と感想	諸家(四)
夏季保育の理論と實際	ルート、ヴァイランド博士(二)
夏と幼稚園	廣瀨與(二五)
夏期保育の衛生	廣瀨與(二四)
ベスタロッチーフレールベルハウス(在ベルリン)	宇佐美敬(二六)
世界人形行脚記(四)	高市次郎(三)
容易く出来る遊び場	増山他計男(三五)
わたし達の自動車	徳久孝子(三七)
わたし達の特急列車「うさぎ號」	村上露子(三六)
「およばれの日」遊び	柴田みきり(三六)
でんでん蟲とてんみう蟲の車	及川ふみ(三七)
花壇並に花壇用草花年中行事—七月—	富本光郎(三六)
園藝曆(七月—八月)	大岩金(三六)
遊戯—ほたる—	土川五郎(三六)
雜録 文部省主催幼稚園保姆の講習・大分縣保育會第十回總會	(三七)

帝國教育會  
主催 第一回保育講習會

一、期 日 自七月二十八日 至同三十一日 四日間（午前八時より正午迄）

二、會 場 教育會館（神田區一ツ橋通り）

一、講 師

幼 兒 保 育（三時間）  
文 部 省 督 學 官 森 岡 常 藏 氏

保 育 法 總 論（八時間）  
東 京 女 子 高 等 師 範 學 校 附 屬 幼 稚 園 主 事 倉 橋 惣 三 氏

幼 稚 園 と 小 學 校（六時間）  
東 京 女 子 高 等 師 範 學 校 附 屬 小 學 校 主 事 堀 七 藏 氏

一、會 費 一人金參圓（申込と同時に御拂込のこと）

一、資 格 幼稚園及託兒所保母並檢定志望者、幼兒教育研究者、小學校訓導

一、申込期間 七月二十五日迄（本會宛）

一、申込書 申込書には氏名、住所、職業を明記すること。

帝 國 教 育 會

東 京 市 神 田 區 一 ツ 橋  
（振替東京一八六三一番）



# 昭和幼年唱歌

小松耕輔・梁田貞著  
葛原茲先・生共著

清水良雄  
晝伯裝釘

第一輯目次  
園長先生  
人參食べてる兔さん  
猿はひつかく  
鶉鴉のお家  
蟲がはねた  
ペンギン

第二輯目次  
驢馬がにげる  
野原はひろい  
ワクノボリ  
鎧を著たい  
家鴨を数へませう  
毬がつかたい

件定送  
奏價料  
附四各  
美十二  
本錢錢

# 昭和少年唱歌

小松耕輔・梁田貞著  
葛原茲先・生共著

清水良雄  
晝伯裝釘

第一輯目次  
お宮とお寺  
柿の種と握り飯  
やねの上の雀  
はまへの子  
私の箱庭  
ラヂオ體操

第二輯目次  
お家にあかりがつかました  
ベリカン  
夕立やんで  
牛と馬  
めえ〜親山羊子供山羊  
日暮山霧

件定送  
奏價料  
附四合  
美十二  
本錢錢

廣島高師教諭 山本壽先生著  
**音樂教育の三大方面**  
菊判美裝函入  
定價 四、五〇

小松・梁田・葛原先生著

文部省  
認定 **小學歌曲選集**  
定價 一、二〇

小松耕輔先生著 自第一集至第三集  
**小松耕輔歌曲集**  
四六倍判美裝  
定價 各五十錢

梁田貞先生著 自第一集至第五集  
**梁田貞歌曲**  
四六倍判美裝  
定價 各五十錢

小松・葛原・梁田先生著  
**大正少年唱歌合本**  
菊判クロース製  
定價 二圓五十錢

小松・葛原・梁田先生著  
**大正幼年唱歌合本**  
菊判クロース製  
定價 二圓五十錢

東京市神田區 目黒書店發行 振替口座 八〇〇番

廣島大學 文藝科 教授 久保良英 著

現代心理學叢書

第二編

精神分析學

新刊

心理學の分野に於ても我等に最も興味深きものは精神分析學である。のみならず之れが應用的方面に於ては殆んど無盡藏と謂ふべく少くとも形而上の諸科學の中には特筆すべき第一位にある。猶殊に最近斯學が教育界に齎した影響の甚大さは殆んど不可能とせられて居る。久保博士は常に我心理學界に最新の智識を取入れ又新しき方途を創造して學界の啓發に餘念なき人、即ち精神分析學に最も新しき色彩を添へ既往先人の研究をより深く掘鑿して其の全般を説き更に應用的方面を懇切指導す、一般心理學徒は勿論學校教育家他總ての文化人の必讀を乞ふ。

第二編 形態心理學

菊判洋綴一冊 定價三圓五十錢 送料十八錢

形態心理學の出現と共に心理學界は大センセーションを捲き起して居る。實に我邦に於る最初の形態心理學書。

第三編 人格心理學

近刊 第五編 精神派心理學

近刊

第四編 行動心理學

近刊 第六編 性格學と筆蹟學

近刊

廣島文理科 大學教授

文學博士 久保良英先生著

好評

實驗心理學精義

◆簡單行動篇 菊判紙數八百頁・挿圖貳百 定價金六圓八十錢 送料金廿七錢  
◆復雜行動篇 菊判紙數八百頁・挿圖貳百 定價金六圓 送料金廿七錢

實驗心理學の檢討に餘念なき著者は前篇簡單なる行動篇を著しその編纂方法は量的及量的の兩者交互に説き及未決の問題は之れを未決の問題として貽し、且つその結果相背馳せるものに對しては決して獨斷的私見を取らず、終始一貫純正なる學者的立場より世界の心理學者が開拓せし所、又はせんとする所を周到懇切に詳述せるものなるを以て書中最新學說の充滿せる事は言を俟たず。

菊判洋綴一冊 定價三圓五十錢 送料十八錢

發行所 東京市牛込區 中野文館書店 電話 振替 東京 三三三 四八二 七二五

# 昭和幼年唱歌

小松耕輔・梁田貞著  
葛原茲先・生共著

清水良雄  
晝伯裝釘

第一輯目次  
園長先生  
人參食べてる兔さん  
猿はひつかく  
鸚鵡のお家  
蟲がはねた  
ペンギン

第二輯目次  
驢馬がにげる  
野原はひろい  
ワクノボリ  
鎧を著たい  
家鴨を数へませう  
毬がつかたい

件定送  
奏價料  
附四各  
美十二  
本錢錢

# 昭和少年唱歌

小松耕輔・梁田貞著  
葛原茲先・生共著

清水良雄  
晝伯裝釘

第一輯目次  
お宮とお寺  
柿の種と握り飯  
やねの上の雀  
はまべの子  
私の箱庭  
ラヂオ體操

第二輯目次  
お家にあかりがつかました  
ベリカン  
夕立やんで  
牛と馬  
めえ〜親山羊子供山羊  
日暮山霧

件定送  
奏價料  
附四合  
美十二  
本錢錢

廣島高師教諭 山本壽先生著  
**音樂教育の三大方面**  
菊判美裝函入  
定價 四、五〇

小松・梁田・葛原先生著

文部省  
認定 **小學歌曲選集**  
四六倍判美裝  
定價 一、二〇

小松耕輔先生著 自第一集至第三集  
**小松耕輔歌曲集**  
四六倍判美裝  
定價 各五十錢

梁田貞先生著 自第一集至第五集  
**梁田貞歌曲**  
四六倍判美裝  
定價 各五十錢

小松・葛原・梁田先生著  
**大正少年唱歌合本**  
菊判クロース製  
定價二圓五十錢

小松・葛原・梁田先生著  
**大正幼年唱歌合本**  
菊判クロース製  
定價二圓五十錢

東京市神田區 目黒書店發行 振替口座八〇番

廣島大學 文藝科 教授 久保良英 著

現代心理學叢書

第二編

精神分析學

新刊

心理學の分野に於ても我等に最も興味深きものは精神分析學である。のみならず之れが應用的方面に於ては殆んど無盡藏と謂ふべく少くとも形而上の諸科學の中には特筆すべき第一位にある。猶殊に最近斯學が教育界に齎した影響の甚大さは殆んど不可能とせられて居る。久保博士は常に我心理學界に最新の智識を取入れ又新しき方途を創造して學界の啓發に餘念なき人、即ち精神分析學に最も新しき色彩を添へ既往先人の研究をより深く掘鑿して其の全般を説き更に應用的方面を懇切指導す、一般心理學徒は勿論學校教育家他總ての文化人の必讀を乞ふ。

第二編 形態心理學

菊判洋綴一冊 定價三圓五十錢 送料十八錢

形態心理學の出現と共に心理學界は大センセーションを捲き起して居る。實に我邦に於る最初の形態心理學書。

第三編 人格心理學

近刊 第五編 精神派心理學

近刊

第四編 行動心理學

近刊 第六編 性格學と筆蹟學

近刊

廣島文理科 大學教授

文學博士 久保良英先生著

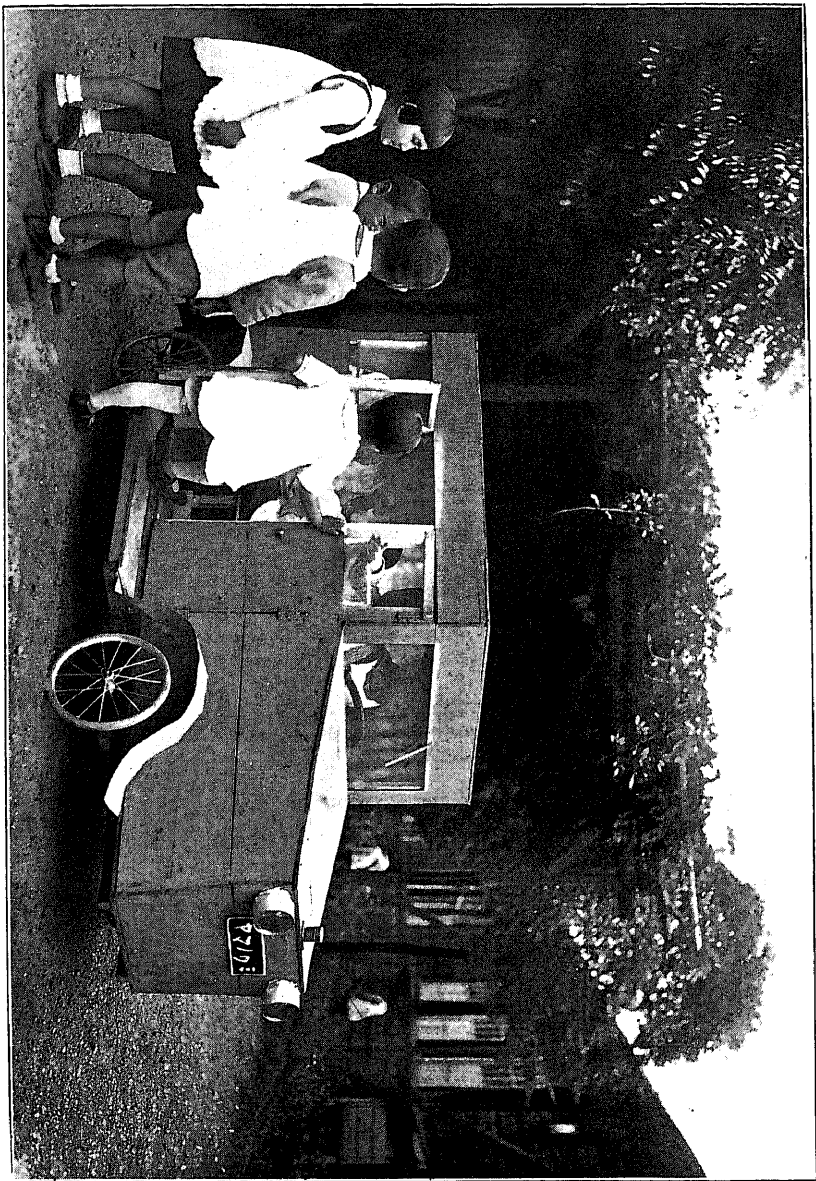
好評

實驗心理學精義

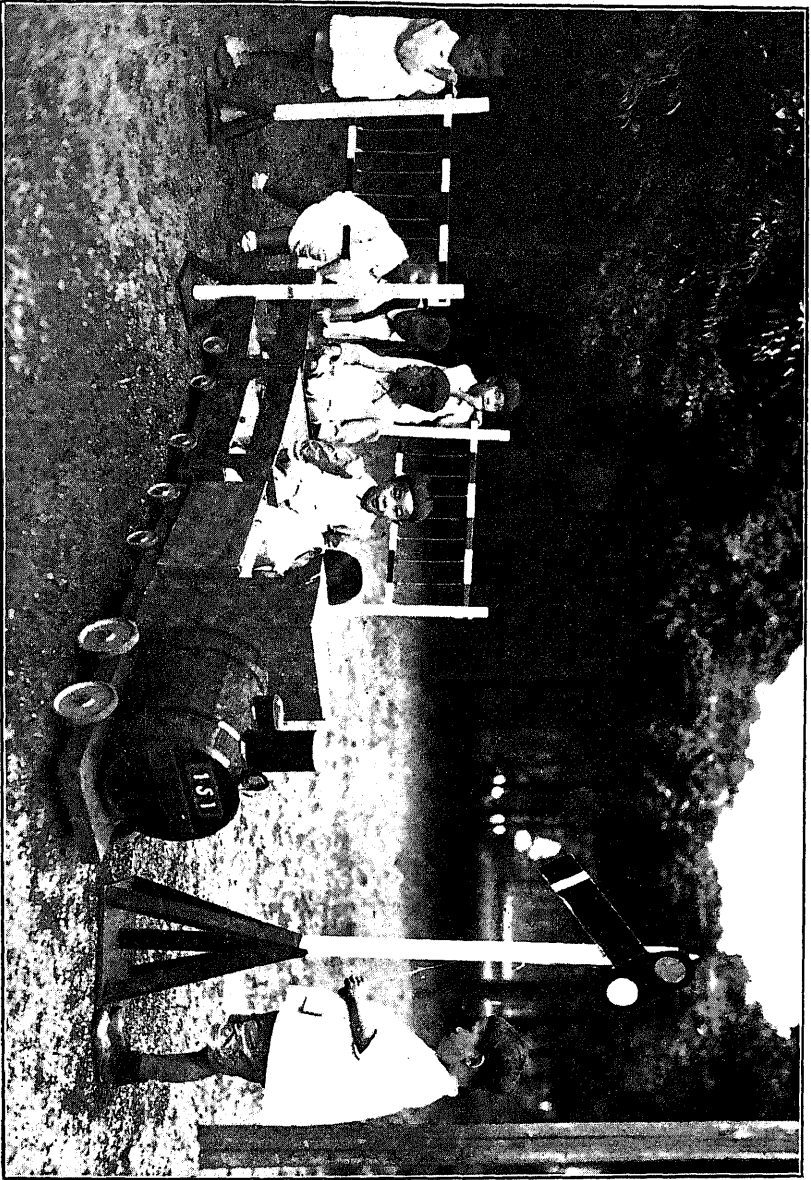
◆簡單行動篇 菊判紙數八百頁・挿圖貳百 定價金六圓八十錢 送料金廿七錢  
◆復雜行動篇 菊判紙數八百頁・挿圖貳百 定價金六圓 送料金廿七錢

實驗心理學の檢討に餘念なき著者は前篇簡單なる行動篇を著しその編纂方法は量的及質的兩者交互に説き及未決の問題は之れを未決の問題として貽し、且つその結果相背馳せるものに對しては決して獨斷的私見を取らず、終始一貫純正なる學者的立場より世界の心理學者が開拓せし所、又はせんとする所を周到懇切に詳述せるものなるを以て書中最新學說の充滿せる事は言を俟たず。

發行所 東京市牛込區 中野文館書店 電話 振替 東京 三三三 八四二 七番



東京女子高等師範學校附屬幼稚園



園稚幼屬附校學範師等高子女京東

# 幼 児 の 教 育

昭和七年七月

## 美しい田舎の子どもの夏

草が一ばいに茂つてゐる。馳けてもく野は廣い。丘を越えて、目の果ては山だ。山の上は蒼いく大空だ。

立ち止まつて上を仰げば、ぎらつく太陽の下に、なんとといふ美しい白い雲だ。一ばいに胸を張つてうたへば、どこまで遠くくゆく歌の聲か。

林がある。梢をもれて射し込んでゐる日光の青白さ。しつとりとした黒い土の冷たさ。ひやりとする静かさの奥で、いつもの親しい小鳥が啼いてゐる。

小川がある。底のすきとほつて見える清い流れに、小魚の群が列をなして泳いでゐる。逃げてゆくのを追ふて、さぶくと土橋の下へ來れば、河骨の花の黄色に咲くあたり、眞黒なとうすみ蜻蛉が、すいくと飛んでゐる。

美しいのは田舎の子どもの夏だ。

# 保母養成所の問題

## 保母養成の問題に就て

倉 橋 惣 三

保母養成の問題は、我國に於て最も未解決なる教育問題の一つである。實現が不完全といふよりも、根本の方針に於て不十分なるものである。しかも、我國幼稚園の向上充實のために、之れ程重要な問題はない筈である。

此の問題の基礎と輪廓とが、保母資格の規定にあることは當然である。従つて、保母資格に關する現行幼稚園令の不徹底が改正せらるゝことは、先づ第一の着手であらねばならぬ。名古屋市に於ける全國幼稚園關係者大會が、此問題に關する決議をなすに當つて、資格問題と併行的に考究討論せるも、まことに至當の態度であつたのである。たとへばその一番先決問題となるものは、保母資格の最低年限條件を高等女學校卒業後一ケ年とせることの當否であるが、今日に於て一ケ年を不満足とすることは、恐らくや一人の異議なかるべき通念であつて、速に改正を要すべきことである。

しかも、必ずしも資格の最低規定の如何に拘はらず、養成といふことの任務から立論して、二ケ年の養成年限を主張することは、理論上何等不當としない。現に、我國に修業年限二ケ年の保母養成所は少なくないのであつて、それが大體ミツシヨン系の設立に多きことは、確に此點に於ける先覺の位置にあるものとして敬意を表せねばならぬ。而して、其他の公私養成機關も、之れと同様なるべき必要がある。

又、假りに現行のまゝに於て考へるとしても、其の學科及程度と、實習の方法とに於て、考究せらるべき餘地は少なくないであらう。實習に就て充分ならざる場合は、實際保育者としての養成に極めて不完全なるを免れず、又、所謂實習本



位にて保育根本の理解に缺くる場合は、到底責任ある保育者たり得ないのである。殊に、今日の我國の實狀として、幼稚園教育の根本觀念の甚だ不用意にして、獨斷と無批判なる傳統とが多き時、甚だしきは粗莽なる常識觀を出でざるものさへ少からざる時、たゞ一應<sup>ニ</sup>間にあふといふ以上に、研究的なる保姆を養成することの必要は最も急務である。

但、斯くいへばとて、各養成所が、必ず同一主義に劃一せらるべきだといふのではない。それらの特色を其根據ある自信によつて發揮して可なる事は當然である。而して、その主義の明かなるものに於ては、其の卒業者が其理解なき幼稚園に喜び迎へられない結果を生ずるも亦已むを得ないかも知れない。しかも、現代の教育理想に於て幼稚園保育の根本主義は大體きまつてゐる筈であるから、普通の幼稚園に用ゐられないやうなものを養成する養成所はあり得ないであらう。

幼稚園保姆が、其の理論知識や技能經驗の外に、否その以上に、教育者たる品性と、幼兒保育者たる性情の所有者ならざるべからざるは言を俟たない。従つて、保姆養成の重大意義が其の點にあるべきことは勿論である。たゞ如何にして此の點に完きを得べきかは細かき考究を要することであり、又恐らくや、當事者として常に深き注意を拂つてゐることであるに相違ない。

兎に角、保姆養成所の問題に就ては、根本から末端まで、實に多くの解決を急務とする。茲にその慎重なる研究の第一として、現在の保姆養成所と其の卒業生とにつき大方識者諸君の日頃の御意見と御希望とをお尋ねして、貴重なる参考に資することとした。勿論、今回のお尋ねは、我國保姆養成所の全般に對する共通問題としてであつて、特定のものに對してではないのは素よりである。しかも、御回答の中には、御體驗上おのづから、其の特定の養成所に對しての御批判であり、その場合に限りあてはまるものもあるのは免れないと思ふのであるが、その場合でも、或は以て全般的に擴げて考慮し得らるゝことが少なくないであらう。たゞ、本誌の趣旨はどこまでも全般的問題として考へて見たいので、個々養成所に就て云々してゐるのでないことは、問者の意の存するところに誤解なきやう、念の爲明らかにして置かなければならない。終りに臨み、有益なる御回答を寄せられた諸賢の御厚意に對し厚く御禮を申上げる。

## お尋ねした問題

一、現在の保婚養成所を卒た者についてどんな御所感をお持ちですか

二、保婚養成所の改善についての御意見

御多忙中にもかかわらず御回答下さいました諸家に厚く御禮申し上げます（編輯係）

——以下到着順——

奈良女子高等  
師範學校教授 森川 正雄

、(甲)入學生徒の人物學力が優秀であり、さうして(乙)養成所の教育が好都合に出來た場合には、卒業生の成績も良好であり、卒業後直に主任保婚の地位に立たせても良くやつて行く實例が幾らもあります。しつかりした覺悟のあるもの、緊張した精神のもので、訓導や保婚の經驗を既に有してゐるもの、又女師や高女卒業直後のものでも優秀のものは年の若いに似合はず、又修業年限が僅に一ケ年であるにも拘らず、感心する程良く出來るものが少くありません。併し(甲)と(乙)との何れかゞ缺けてゐる場合、況んや(甲)も(乙)も不完全であつた

場合には、其れはとて何ものをも期待する事は出來ません。新卒業生は何も出來ないと言つて失望せられるのは此の最後の場合のものだと思ひます。

二、右の様な譯でありますから、保婚養成所の改善の根本策としては此の(甲)(乙)兩方を出來るだけ完全にする様に努力せねばならぬと思ひます。それには養成所の教師や施設の向上、入學生の選拔標準の引上、修業年限の延長(たゞ年限の延長だけで教師や施設が不完全では生徒は遊んでしまひ、又學資金が増加するだけで損であるから入學生は減少して質が低下するであらう。それゆゑ年限延長は必ず前記(乙)の向上充實と相待つて行はねばならぬと思ひます)といふ様なことが問題と成つて來

ると思ひます。

東京市神田  
幼稚園長 二 瓶 義 次

一、幼児保育に就ては充分なる指導を受け居るものと存じ候も、事務的方面にも爾今多少御指導ありては如何かと存候主任保母となりし場合困難なり。

東京市小石川區  
大和郷幼稚園 坂 内 ミ ツ

一、(イ) 小人數を靜かに遊ばせる事は巧みなれども全般を見渡す習慣に乏しく活潑すぎる男兒の相手にはおしがきかず體力もこれに伴はない感あり。

(ロ) 製作には趣味を持ち熱心なれど其原理や目的を深く考へられぬ風あり、むづかし過ぎるものを取扱はれる風あり。

(ハ) 仕事に熱中するやう指導されるは結構なれど敏捷にさせるといふ事を考慮されぬ風あり。

(ニ) 理化、博物に對して興味うすく智識も淺きやうなり。

(ホ) 自分の實習された事を金科玉條として其他の事

に對しては進取的、研究的氣分に乏しきやうなり。

二、(イ) 短き期間なれども多方面を見せて頂き度い。

(ロ) 一人で多人數の責任を拜つ習慣をつつけられ度い

(ハ) 一室或は一園に於ける自分の役割を考へる習慣をつつけていたゞき度い。

私立早蕨幼稚園長 久 留 島 武 彦

一、個人々々の素質の問題が先決問題で養成所の責任は誠に軽いやうに考へられます。従つて入所の際、入物考査に今少し徹底した御吟味があればと祈るだけで御座います。

二、「音楽教授」の實質的修養の不足を痛感します。

岸 邊 福 雄

一、年少でもありますが、間に合ひません。何も彼も。殊に音楽の素養があまりに貧乏で、てんでもものになりません。全く守子と大差ありません。わづかに服装が異ふ位であります。

二、二年間以上の養成を要する事は當然。現況より申せば

保姆資格者の大いに就職難。もはや速成を要せず。リーダ―格の保姆を養成せられるやう天下に望みたいのです。が早速御引受け下さる可能性を持つ女高師東西共熟慮を願ひます。

### 神田區神龍幼稚園

一、保姆はどこまでもよりよい幼児の遊び相手でなければなりませんから音楽、繪畫、遊戲、手技等についてもつと廣い深い素養があつてほしいと考へます。出来ることなら幼児の衛生方面についても細かい知識があつたらと思ひます。

二、現在は概括して申すと、保姆の養成が過多になつてゐます。これは何とか統一づけて量よりも質のよい養成法を考慮に入れたいものです。

### 女子學習院幼稚園 宇佐見 けい

一、保姆養成所の修業年限が一年間では不足であるといふ事を常に思つて居ります。その點は私共よりも實際修業して居らるゝ方、或は已に卒業なさつた方は更に強く

實感して居られる事と思ひます。此問題は關係する所が廣く、従つて簡單には解決のつかぬ事と思ひますが、一年間では、はめきれない課程、ことに種々の手技、手工の實際教授を受ける方面に何よりもまづ時間の不足があると思ひます。とにかく勉強なさる方々が、どんなに忙しい事かとお察しいたします。一年間の修業としては現在より他に仕方があるまいと存じます。

### 日本橋區第一幼稚園長 田中小市

一、保姆養成所の將來の改善としては高女卒業後現在一年なるを二年に延長し師範二部と同じく卒業の實力を高め小學校と同等にする事がよいと思ひます。年限を延長するは、理論のみに走らず兒童愛の精神を養成することが、今更ながら、より以上に大切ではないかと思ひます。

### 深川區明治小學 西島精 校附屬幼稚園

一、兒童心理、教育學に關する知識が甚だ淺薄なのを遺憾とします。研究方法、讀むべき書物等をも知らせてもつ

と根本問題をはつきりとつかませたいと思ひます。兎角女子は技術の先に走りすぎて頭をつくるのが等閑に附せられるやうな嫌があると思ひます。

二、養成所を晝間授業とし、一ヶ年修業の後、適當な期間實習して修了證書を與へるやうにしては如何でせうか。

東京府社會  
事業協會 岡 弘 毅

折角の御尋ねに對し門外漢で何の意見も立ちませぬが、

一、實際仕事に就てからは尙更母校(といふよりも先生方)との關係を密接にし向上に努むること。

一、單に學術科だけの試験でなく全人的に幼兒保育への適不適を考查すること。

一、托兒所へも實習性を派遣すること。

一、指導教師を定め置き生徒と實習所との實質的な連絡を圖ること。

勿論以上のことの實行されてゐる養成所もおありですが一般的に右の様なのが幾十人かをお願ひして見て考へられます。失禮ながら長所のことには申上げません。

山口縣大島  
幼稚園長 眞澄超倫

拜復、小生は何とも御答へ致すべき資格無之候。其理由は私の園の保姆は小生の理想の下に多年の努力に依て漸く資格を得たるものに候故、左様御諒察被下度願上候。然るに何れの場合に於ても養成所に於て多數の保姆に依て割合少數の幼兒保育を擔任いたされたる其儘にては愈々四十名(最小限度)を受持ちたる最初は随分御困りかと察せられ候。右失禮の段御詫申上候。

京都市平安女學  
校保姆養成所 早川喜四郎

一、本園に於ては長く他所の出身者を使用し居らぬため何共申上げ難く候も、音樂の素養なき事が、差當り差支ふとの事を度々耳にし候。

二、保姆の養成としては、師範に於ては少くも二年間は幼稚園保姆たる教育を小學教育とは別に授くるを要す、高女卒業生の爲めには二年間保姆の特別教育を與ふる事、小學教育とは別に、幼稚者教育を少くも二年間は授くる要ありと存候。

## 福島縣郡山幼稚園 松山 政治

一、當園では、本年初めて二人の保母を採用して見ましたが、日尙淺いことで、これぞといふ所感を有するまでになりません。

二、修業年限が多くは一ケ年の様であるが、それだけでは不足と思はれます。少くとも二ケ年程度以上に改めなくてはならぬ。

近來各地に農繁期託児事業が盛に行はるゝ様になりました。いづこも適當な保母がなくて困つて居ます。そこでこれに應ぜらるゝ様な速成的養成を附帯事業として開始する事は必要なりと思ふ。

### 東京市本郷區第一幼稚園 小向 きみ

一、(是は私の極く狭い範圍内の經驗即ち本園區内及び一二の他區の就職者につき評判を耳にした時同感と思つた事を申し上げます)主として理論を皆よく修得致して居られますが、保育の實際に當つては餘りに己の養成されたる幼稚園の方法より外には良き保育法はなきかの様に考

へ居らるゝ者の有之由にて(當園には無之候)誰が何と云つても、お茶の水式より外に用ひない等、高言をはく等は保育者としても又女子として缺くべからざる人格問題に關する缺點かと存じます。今少し心持を廣く、未だ見ぬ世界に寶の落ちて居るといふ事を考へて欲しいと存じます。

二、養成所の入學許可の際、人物検査を充分にして頂く事をねがつて居ります。

### 大阪市ランパス女學院保母科

二、a、半年や一ケ年等の短期養成よりも、少くとも二ケ年以上三ケ年とすることは保母の實力、教養の點に於いて重要だと思ひます。

b、理由方針としては、保母の收容に就いて充分なる基礎學を修め、その應用力を養ふにある。人格の重要性は保母の信仰の確實なることである。

名古屋市柳城  
保母養成所 エヌ・ポーマン

**A、宗教的信念のあさひ事、**

幼い時から宗教的空氣のうすい家庭に育ち又學校に於て情感のうるほひを充分に受け得なかつた今日の青年子女等が人に對しての尊敬心を充分に持たない事又此期におこる種々なる煩悶に對して自ら解決する方法に迷つて居る事を残念に存じます。

**B、養成期間中の實習の不足、**

卒業の當初から主任として遣るに適當な人物の少ない事は實習の足りない原因と思ひます。

**二、**

**A、入學者の資格を高くし且つ質を撰ぶ事、**

將來は専門學校卒業生、或はそれと同程度の者を入學させ度い希望とを持つて居ます。

**B、學科目を減少する事、**

必要な専門の學科をみつしり研究させる方法を講じ度いと思ひます。

**C、教科書を制定する事、**

適當な教科書に依つて保育に必要な専門の知識を與へ度いと思ひます。

**D、養成所の昇格、**

養成所の内容を充實して専門學校令による學校とする事。

**E、養成所教師の無い事、**

養成所内に高等師範科を設けて教師を養成する必要を感じます。以上

私の愚見を腹藏なく申述べてお答へ申し上げます。

**神戸市頌榮保姆傳習所**

一、卒業後も絶えず各方面殊に子供の心理的方面について

研究する人は確かによい教師となると信じます。

二、在校中如何によく音楽を勉強するとまだまだ不十分です。何故なれば幼稚園音楽は特殊なものであると感じますから。

深川區本村町  
市民館託兒所 **北井 増枝**

一、幼兒一人々に就て實に温く取扱はれて居りますことをうれしく存じております。

團體組織の保育法に就てみますと、管理法が忘れられて

居るのではないでせうかと感ぜさせられます。

東京市四谷幼稚園 山下つや

一、全學科、特に音樂手技にわたり、も少し實力をつけて頂きたいと思ひます。

失名

一、大體は結構と存じます。

二、入所の際、人選につき性情の溫和な親切なる人、容姿も感じの悪き者は避けた方がよからんと思ひます。

東京市番町區幼稚園 岡井二郎

一、一般に基礎的な修養と保育の實務とが調和並行がとれてゐないやうに感じられます。これを養成所の側からいへば、或る養成所は右の何れかに偏して居るといふことになりませうか。

二、イ、練習場としての專屬の幼稚園を有すること。

ロ、指導者一人につき精々四名位の實習生を受持つやうにしたし。それ以上に數を増さぬこと。

ハ、修業年限を二ケ年としたし。従つて待遇を高めることは勿論であります。

東京專修保姆養成所長 木下一雄

二、養成所の目的は幼兒教育に相當の識見を有し、保姆としての自覺を持ち得て居るやうな人格を養ふことを第一義となすべきです。母親に代つて幼兒を教育するのが保姆ですから、保姆たるものは、内に向ふべく外に向ふものではありません。地味な内面的な落着のある人物を養成するためにも、現在の如き、補習的な保育項目中心的な養成所ではなく、立派な組織の上に立つ獨立の教育機關たらしめたいと思ひます。さうして母親教育にも資すべきであると考へます。



# 夏季保育の理論と實際

ベルリン ルート・ヴァイランド博士

夏季保育は、現在吾々の緊急な現實的課題となつた。このときに當つて、ドイツのルート・ヴァイランド博士は獨逸フレイベル會機關誌『幼稚園』Kindergarten 本年六月號に『夏季保育——託兒所の重要問題の一つ』と題して興味深い一文を寄せてゐる。以下はその概括的譯述である。(倉橋生)

最近の十年間には、幼兒の保健問題は、吾々の多大な關心事であつたが、今日この問題は漸く閑却視され出した様である。大戦及び戦後のゼネレーションに試みられた保健の效果は、吾々の既に熟知せる所であるが、當時は幼兒保健の全般的統制がやつと始まつたばかりであつたので、未だ適確に數字で以てその効果を立證するには至らなかつた。而して今日の幼兒保健の實行に破綻の生じ始めたことは見逃し得ない事實である。これが原因として吾々は保健上の諸施設内部の缺陷、統制の弛緩、素人の無計畫的な企圖等を擧げることが出来る。

もちろん、中央都市や地方に於て、かゝる保健施設確立のための努力は拂はれてゐる、が併し最近この種の施設に送られる幼兒の數が急激に低下しつゝあることは否定出来ないであらう。吾々は、まづ幼兒の保健が現在充分に遂行されてゐない、といふ目前の事態に注目すべきである。この事實を以てするとき、吾々は何よりも先づ、健康的にも社會的にも危険にさらされてゐる幼兒を收容すべき——都市及び地方に於ける託兒所を問題としなければならぬ。しかし、在來吾々はこの種の設備がたゞ衛生上の缺陷さへ持つてゐなければ、それに甘んじてゐた様である。けれども、今やかゝる施設は、

社會的及び教育的効果とは別に、積極的に健康増進の役割を果すやうにならなければならぬ。「イェーラーケ」(ベルリン北西區四十號モルトケ街五番地にある、青少年保育療養のための國立協働組合)の主事シュナイダー博士は——吾々は現在極度の經濟的苦惱に當面してゐるが、しかし大自然の與へる光、大氣、水は實に無限である、青少年の保健問題が經費の關係上閑却されてゐる今日、吾々はかゝる無限の自然を利用して、夏季保育の確立に邁進すべきである。

夏季保育とは、簡単な且つ廉價な設備内に出来るだけ多くの幼児を收容して、戸外の自然の環境裡に於て、遊戯や休息を與へ、充分な保育に資すべきものである——といふ旨を説いてゐる。

勿論、この主張を具體的に實行する方法は種々様々であらう。休暇中の旅行、遊戯場に於ける組織的保育、シュニーレーパー式遊園地に於ける諸設備の使用、遊戯のための公人乃至私人の庭園の利用、地方に於ける鹽泉浴療養、病院及び教化施設との聯合による幼児のための横臥療養、幼稚園託兒所に於ける戸外空氣保養の如き、即ちそれである。一例を擧げると——ドイツ西部の二三の大都會で託兒所内の夏季保育の實施案が決議された。次いで、日光浴用の衣類が調製された。

これには、都市當局のはからひにより、失業婦人の裁縫所が利用された。更に、失業青年達の自發的奉仕、又は職業紹介所の配慮によつて遊戯場や砂箱が作られた。託兒所が郊外に適當な場所を持たないときは、町の一隅又は遊戯場の一角が使用されるのである。幼児達を移動させるには、當該地方の協働組合の支持がある。すべての幼児には晝食が供せられた。

失業せる保姆達も自發的奉仕者として、其處に参加し、都市の醫者は夏季保育講習會に出席して、この有益な事業に加はる準備をした。もつとも、吾々の注意しなければならないことは、幼児の健康状態は決して一樣ではないから、日光浴療養を行ふ場合、各人の個性を調べて療養の反應を批判的に觀察すべきであらう。かくするとき、吾々は多數の健康上の危険にさらされてゐる幼児を保育して、吾々の民族的勢力を増進せしめ得ることは疑はない。従つて、吾々は先づこの夏季には、ドイツに於けるすべての託兒所のせめて四分の一に於てでも、この夏季保育を實行し、實に來年はこれを二倍にすべきではなからうか。かゝる保健設備のない所では、託兒所や幼稚園に關係せる人々が、夫々その地に於て會合し、こ

れが對策を協議すべきであらう。勿論、その方法は地方によつて相違するであらうが、一般的に新聞社や疾病扶助會はこれに救援を送らねばならぬ。勞働省から各州の社會局に發せられた一九三二年四月七日付の廻文によると、現在第四回緊急指令の發布されてゐるときにも拘らず、各疾病扶助會はその資金を一般的疾病豫防のために使用して差支へない旨が明瞭に指摘されてゐる。

現在では、幼稚園や託兒所の維持は極めて困難である、が併し夏季保育の實施は、民衆の間にかゝる施設に對する理解を深め、その重大な任務の遂行を容易にするであらう。既に各地の託兒所では、模範的な保健施設のための準備が始まつてゐる。それによると、一日に數時間でもいゝから、家庭から通つてゐる幼兒のために臨時の保健療養を行ふことになつてゐる。夏季保育實施の萌芽は、かくの如く至る處に見られる。この時に當つて、上記『イエーラーク』は、その所屬の公的、私的組織及び職業組合が夏季保育に興味を持つやうに努め、既に喜ぶべき反響を得た。『イエーラーク』は現在各地からの報道を待ちつゝある。

### 園藝注意書 (デュツセルドルフ行政區乳兒保健聯盟出版)

いかなる幼稚園、託兒所にも庭園地がなければならぬ。蓋し、新鮮な空氣の中で運動することは、身體を強壯にし、病氣に對する抵抗力を作るであらう。植物を培養することは、幼兒の義務及び責任感情を喚起し、忍耐心や注意力を養成し自然美に對する感受性を養ふものである。兒童が學校で得た知識は、かゝる勤勞によつて深められ、擴められ、かくして多くの實際上の經驗を獲得し、田園勞働に對する愛校心と理解力を形成するであらう。

庭園地が幼稚園や託兒所から餘りかけ離れてゐると、往復のために無益な勞力や時間を使ふから、近い方がよろしい。幼兒ならば、家の近くのこぢんまりとした庭又は遊戯場の一部分を利用すれば充分である。

この際、兒童達自身の手で作成した園藝プランが絶対に必要である。すべての兒童には、共通の花壇を培養せしめて、

彼等の興味と責任感を喝起する一方、めい／＼自分だけの小さな花壇を與へて、自由な獨立的園藝に従事せしめる必要がある。

この際、保姆の正しき指導により、兒童がその土地を完全に利用し、勤勞と遊びごととを混同しないやうに氣を付けねばならぬ。従つて保姆たるものは、園藝の基本的技術——道具の取扱方、土地の手入れ方等を體得してゐなければならぬ。その他、兒童との接觸によつて漸次その經驗を豊富にすることにならう。保姆達は立派な園藝書、實際上の忠言者、園藝に關する教程目錄等について、播種や培養の時季と方法を學ぶであらう。園藝道具の選擇に關しては良質のものが好ましい。良質のものほちがよいから、従つて經濟的である。道具は、兒童の體力や體格を考慮して、それ相應の大きさのものでなければならぬ。

庭園に空地があれば、園亭を作るとか、或ひはテントを張るとかして、風雨の際に兒童を收容しなければならぬ。便所は近くにある方が好ましい（泥炭敷きの乾燥式がよい）園藝道具や皮前垂等は強固な箱に納め、又その箱を腰掛にするならば、實に合理的である。仕事と休養は規則的に交代し、兒童の過勞を避けねばならぬ。遊戯場や運動場が、庭園地に隣接してゐるならば、それは大變好ましいことである。

# 夏と幼稚園

都市幼稚園に於ける夏期保育の狀勢に付きおたづね致しました所、次の如き有益な御報告を多數幼稚園から戴きました。誌上厚く御禮申上ます。御回答中、

(一)は 夏期に於ける保育施設並びに御考慮の點

(二)は 今年の暑中に開設される所謂『夏の幼稚園』について

——(編輯係)——

東京市小石川區 女子師範學校附屬幼稚園

(一) 植物園にて林間保育

一週間——七月上旬

東京市麴町區 番町幼稚園

(一) 日光浴といふ意味で、出来る丈衣類で皮膚を包まぬ様に、園では上着などは脱いで遊ばせる様にして居ます。

靴下も勿論なしで、はだして遊ばせます。午前十一時が歸

宅時間なので炎暑の道を歩く前に、かるい間食をさせました(之は昨年實施、本年の實行に就ては家庭と協議中)

(二) 夏の幼稚園要項(麴町區教育會主催)

一、會 期 自七月二十一日 至八月十三日(但日曜

日を除く)

二、時 間 自午前八時 至午後三時

三、收容幼兒 麴町區内居住の幼兒五歳から七歳まで

四、定 員 約五十名(申込順により身體検査の上決

定す)

五、場 所 本部番町幼稚園(樹蔭を追ふて移動す、

清水谷公園、山王公園、上六公園、多摩

川林間學校、日比谷公園等)

六、申込メ切 六月三十日

七、身體検査 七月一日午後一時から

八、保育要項

一、身體的方面

1、毎朝深呼吸をする。

2、毎日適當な日光浴と全身運動をする。

3、毎日砂遊び。水遊び。競技。ブランコ。滑臺。

・梯子等遊具による運動及自由遊び。

4、毎日二回(午前午後)適當なる間食を與へ榮養

増進と疲勞の恢復を計る。

5、毎朝集合の前各兒の健康状態を調べ分團の異動

を行ひ取扱上の注意をする。

6、時を定め健康診断をする。

7、疾病及負傷者に對しては隨時診療を加へ、必

要に應じ家庭へ通告又は送り届ける。

二、精神的方面

1、自分の事は自分でする事をはじめ幼き身に相應

しい自治生活をさせる。

2、遊戯、競技、共同遊びに依つて衆團生活に依る

愉快を経験させる。

3、間食、食事の準備、後しまつ等作業的生活によ

り目上の云ひつけを守り、自分より弱き者を助け

る習慣を養ふ。

4、小分團生活により、遠足、虫取り等を通じて自

然界、人事界に對する觀察、経験を豊富にさせる

5、映畫會、お話會等を催し、又製作、共同遊に依

り幼兒の想像生活を満足させよき興味の喚起満足

を計る。

九、會費一名につき金貳圓(分納してもよし)

一〇、保育者 園長 番町尋常小學校長 岡井 二良

保育主任 保姆 檜山 京

保育係 保姆數名

衛生係 專任衛生婦一名

一一、顧問 区内各小學校長

一二、衛生顧問 室橋民衛先生、西牧保市先生、金野安定

先生、岡田道一先生。

東京市赤坂區 靈南坂幼稚園

(一) 六日よりおひるねをいたします。

保育時間を短縮いたし十二時まで(七日より中ば頃)

おやつを頂きます。

(二) 八月中旬より二週間(山や海に行かれない人々のため)夏期幼稚園を致す計畫をして居りますが、詳細をお知らせする運びに到つて居りません。

東京市四谷幼稚園 山下つや

(一) 夏期に於ける保育施設に付具體的のものはまだ有ませぬ。右に關し私一人の考へとしては、朝夕の涼しき間は家庭にて父母の膝下に遊びても、せめては日中の暑いとき十時頃より三時頃迄を園の廣々としたところにて、いろ／＼豊富なる自然物にも親しみながら、心身の發育に充分の糧を與へ、お中食も園にて榮養價のあるものを選びてとらせ、午後はおひるねをさせたり、お漸をしたりゆつたりと遊ばせたいと思ひます。

(二) 夏の幼稚園の計畫は有りませぬ。

東京市京橋區 鐵砲洲幼稚園

(一) 夏の幼稚園を開催する計畫で、目下準備中でありませぬ。詳細は未だ申上げられません。

東京市京橋區 昭和幼稚園

(一) 屋上へテントを張ること。  
シャワーバスを使用すること。

その他、何も夏期特別施設はございません。

(二) 夏の幼稚園は未だ具體的な事は確定致しませんが、兎に角、此の土地の事情、昨年の結果を考慮してする筈でございます。期日は夏休みになつて間もなくから凡そ二週間位の豫定。費用は、昨年は三週間で八十錢で御座いましたから今年もそれに準じてきめられる事と思ひます。

東京市淺草區 徳風幼稚園

私の幼稚園は平素百三十餘坪の運動場に左の設備を致してあります。

一、大型砂場 二間四方(葭簀張屋根)

角力、海岸遊び等に

- 一、小型砂場 長九尺 幅三尺 二個（トタン屋根 長三間 幅九尺）

- 一、大象二人迂り臺 長三間 幅一間（脊上に屋臺付）

- 一、桃太郎遊動圓木 一臺

- 一、動物遊動圓木 一臺

- 一、杵登り迂り臺付 一臺

- 一、メリーゴーラウンド 一臺

- 一、回轉椅子 一臺

- 一、回轉スケート 一臺

- 一、ブランコ 二臺

其他綱引、バスケットボール、籐輪、達摩送り等又運動場に四間四方の葭簀張屋根の下に腰掛を配置し遊び厭きたる園児を休息せしめ第二第三と遊ぶ事に變化を工夫する氣分の落付と餘裕を自然に得さしむる事に注意を致して居ります。

(一) 私の幼稚園は創立以來三十年間毎年八月十六日より三十一日迄暑中を午前中保育を致して居ります。前記の外に金魚のお池と稱して長二間幅五尺のトタン張りの物に金

魚鯉を放ち水遊びのお道具を各自に持參する者と備品とを使用致させます。園児の出席は在籍の半數六七十名に對して保姆は梅、竹、松、桃の四組の受持が避暑に行かぬ園児をお預り致して居ります。

私の園は比較的運動場が廣き爲め戸外の運動を奨勵致して居ります。

#### 東京市深川區 福島幼稚園

(一) 夏期は可成庭園を涼しく清く水がかり、遊戯などに意を用ふ。

(二) 年々夏の幼稚園即ち暑中休暇中の幼稚園を特設せんと思ふこともあるも、土地の情況の希望の敷と經費の不足のため思ひ止る。

#### 東京市本所區 押上市民館保育部

本年は千葉縣安房郡北條海岸北條小學校を宿にして、託兒（學齡兒）十名、保姆二名、八月一日より十四日まで、臨海保育を致す事に決定準備いたして居ります。

#### 東京市芝區 白金三光町市民館保育部

受託兒童の中、虛弱兒童十名を千葉縣北條海岸で、臨海



保育致します(二週間) 殘留児童の爲にはその間二回慰安會を催します。

### 東京市京橋區 和光童園

夏の幼稚園の計畫は別にございませませんが、當園では例年八月十五日まで保育をいたします。それで運動場にヨシズ張を致しその下で水遊び(タラヒ)水鐵砲やお洗濯などを入たして過します。風呂を庭に持出しそれにヌルマ湯を入れてポチャ／＼遊びを致します。特別これと申す事もございませぬが右のやうな事をいたし夏を過します。

### 東京市本郷區 東京女子技藝學校附屬幼稚園

夏期は園を開放し、尋常三年生迄の兄弟及幼稚園児童の爲めに復習及び遊びの會を催し度、計畫中に有之候。尤も父兄會に相談の上決定の都合有之、來月十日前後にあらざれば決定不致候。右不取敢御答申上候。

### 東京市本所區 愛國婦人會隣保館託兒所

特に『夏の幼稚園』と申し上る程の事でも御座いませぬが、夏は主として園外保育に一層重きをおきたく考へて居ります。何分土地柄園内には樹木少く、種々考へました結果、近くに安田公園のあるを幸、一週に二三回は其處へ參

り狭き室内の暑さより開放したく思つて居ります。次に園内にはプール其他水遊びの特別設備も無く又、設へるべく敷地も御座いませぬ故、一週一回、近海に海水浴をなす事に致して居ります。

### 東京市淺草區 同情園

(一) 夏期に於ける保育施設としては實は千葉縣八幡宿に分園を持つて居りますので、大正十二年以來四ヶ年間二週間づつの轉住保育を試みました處何と申しても、小學生以下の六七歳の子供計りでしたから、例令二週間の短期日とは申せ全然親の手許から手離す事は(財政上の都合で家族間の附添を許しませんでした)餘りにも慘酷の感じが致しましたので其後實行を中止して居ります。要するに日歸りに出来る近海を選んで二週間位實行するのは頗る妙でないかと存じて居ります。當園の經驗では一週位ではさしたる効果は認められぬ様な氣が致します。

右轉住に就ては多少體重の増減其他に就き研究した點もありますが、略しまして以上のみお返事申上ます。前記の次第ですから今年もまだ夏の幼稚園を開く事には考へ及んで居りませぬ。

## 静岡市 櫻花幼稚園

(一) 毎年二三十名の御子様を御預りして夏の幼稚園をいたして來ましたが、特別の保育施設としてこゝに擧げて記す程の事は御座いません。たゞ暑い夏、子供の病氣の多い夏を涼しく楽しく健康にといふ考慮のもとに、希望の家庭から受けて、保姆數名にて八月に三週間午前中丈保育して參りました。幸各年相當の成績をあげて居ります。

(二) 本年もやはり三週間だけ例年の如き考慮と方法のもとにいたします。

一、健康診断と身體検査(始めと終りに於て行ひ家庭に報告す)

一、郊外へ(附近の淺間神社境内に又は自動車にて、大濱公園、用宗の濱に遊ぶ)

一、園内の遊び(水遊び、まゝごと、砂遊び、鬼ごっこ、遊戲、あてももの遊び、ブランコのいろ／＼) 書き方、製作、又はお話ししたり、レコードきたり。

一、おやつ、一週間に一度づつ。お十時を與へて共に樂しむ。

## 名古屋市 西區幼稚園

(一) 小園は多く労働者の子女を預り保育し父母保育の煩勞を助け家政業務に餘裕あらしむるを目的とする故夏期休暇等はありません。

但し小學校及他の幼稚園の休暇になりたる時は午前八時より正午十二時迄とす。

大阪市南區御津幼稚園内 大道てる

御尋ねの件につき早速各區幼稚園に電話を以て照會致しました處、それ／＼御返事をいただきましたので、別紙の通り御答へ申上げます。

當市の夏休みは八月中一パイである事を豫め御承知おき下さいませ。

尤も開放をして居りません幼稚園でも休中二回位の召集はして居る様で御座います、弊園は一昨年迄各組に分けて前後十六日夏の幼稚園をして參りましたが、近年出席幼児の數が激減して參りましたので、昨年は二度の召集だけに止めて見ました。

近頃都市計劃のために、家屋の引拂ひに伴ひ郊外に進出する家庭が多く、開放を致しましても極少數であると、そ

れに職員の歸省や此の暑い間だけで御互に休養したい希望も御座いまして中止して見たのでした。

其處で開放を止めた爲めに、家庭が何れ程此の休暇を利用したかを刷物によつて調べました處、開放を實施して居た時よりも、數多く海水浴場や山、それから田舎とか旅行又は夏中の避暑とか言つた向が多かつたので御座います。

割合に教育に几帳面な當部内では、開放とか召集とかの爲めに、行き度い處へも行かず、又わざわざ遠方から其日だけ歸へつて來たりする人が御座いましたが、幼稚園が全然休みと言ふ事になると、却つて心ゆる／＼出かける人の多いのを知つたので御座います、以上の結果を見ましたので、本年も昨年同様召集だけにして見様と思つて居ります、二回の召集とは七日の七夕祭と二十一日の幼児の健康調とで御座います。

後記によつて見ましても、當市全體を通じて實施してゐる向は極少數で、公立幼稚園數六十一園の中十園に過ぎません。何れも以前は開放をして居たが、近來幼児の出席數が少なくなつたので止めたといふのが其理由の主なものだ

御座います。弊園の實情に鑑みて全市を通じて同じ傾向であるのを、はつきり知る事が出來ました。當部内の如き御堂筋線のために中央部を南北に二十三間も立除いた現状で御座います。そして是等の殆どが郊外に家をかまへたと申してもよい位で御座います。

右大略ながら御答へ申上げます。

昨年迄實施した向も本年は何うし様かと考慮中だといふ返事が多う御座いました。

夏期開放をなす幼稚園

西區 高臺幼稚園、靱幼稚園

東區 汎愛幼稚園、北大江幼稚園

南區 大寶幼稚園、芦池幼稚園

今年未定の幼稚園

南區 精華幼稚園、湊美幼稚園

港區 九條幼稚園、泉尾幼稚園

大阪市 芦池幼稚園

(一) 砂場は(五坪餘)變じて水槽とすることが出來ます

ので、七月初旬に幼児と共に砂運びを致し清く洗ひて水をはり、大たらひ大積木をうかべて舟となしパンツ一つで之にまたがり水を測りバケツ、如露で水かけ等をして、船場のぼつちやん嬢ちやんのおうちではとても出来ない半裸體で充分に日光浴をさせたいと思つて居ります。

(二) 幼稚園を左の日割にて開放致します。

七日、九日、十一日、十三日、十七日、廿二日

七日、七夕祭を致したいと思つて居ります(毎年七月

七日に致して居りました)

廿二日、茶話會を開く(園庭樹木の蔭で)體重の測

定。

九日、十一日、十三日、十七日

おはなし會、唱歌遊戯會、讀書會(繪本をよんでやる)

自由遊戯。

右好むところに参加させます。粘土、摺紙、描方は自由に出來るやうに用意しておきます。

### 大阪市 北大江幼稚園

(一) 七月中旬より登園兒より順次裸身(ズロースのみ)として遊戯も午後も其まゝにて致し、遊戯の直後に小プ

ルに約五分間より十分間入れて遊ばし、プールより上りたる者は保母の手にて拭き天華粉をつけてやります。雨天でない限り毎日實行してます。

(二) 八月一日より十五日まで園を開放して有志の幼兒を遊ばせませす。まゝ事遊び、御遊戯、御水遊び等を致して正午に歸らせませす。

### 大阪市 下福島幼稚園

(一) 保育施設に就て別に何も致してゐません、經費が出來たら又考へたいと思つてゐませす。

(二) 休暇中の夏の幼稚園 休みに五日程召集して涼しい處でお話でも聞かせたり幼兒の休中の出來事を發表させたりしたいと思つてゐませす。

### 神戸市 神戸幼稚園

夏期保育は昨年いたしました。本年もするかも知れませぬ(まだしかときめてゐません)若しするとすれば八月一日から八月二十四日までにするでせう。保母は必然一人は休中も當直がありますから、夫に今一人二人を加へ交替にして面倒を見ることにするでせう。内容は極めて自由の家

庭的のことにします。時間は朝から晩までで、間食も與へ  
いつでも歸つてよろしいことにします。先生も浴衣位子供  
も裸同然にします。別に他に申上ることはありません。月  
謝は三圓です。

### 大阪市 高臺幼稚園

- 一、當園では夏だからと特別な施設をいたしません。只  
園庭に芦簀を三十坪施すだけです。
- 二、1、八月一日より同十日まで、毎日午前八時より十一  
時まで、

- 2、参加者——希望者全部……一日平均五十名内外
- 3、看護職員——二名、使丁一名
- 4、經費——二十圓、内職員手當五十錢、使丁三十錢、  
其他は間食及七夕祭費用にあつ

5、實施要項——お話、水遊び(プール)土用干(人形  
の着物積木等)七夕祭、蓄音機、唱歌、遊戯。

- 6、晴天なれば必ず水遊びを行ふことにしてゐます。
- 7、七夕祭を中心としてますから、七夕祭後あまり賑ひ  
ません。

東京日本橋區 坂本幼稚園  
一、プールを開きます。

### 七月の行事

東京芝町 明德幼稚園

一、七日——七夕まつり

二、十一日——魂まつり

三、十八日——二十三日、林間保育

場所、増上寺境内、開山堂前の樹間

時間、午前九時——午後二時

天候、雨天の時は幼稚園舎で平常通り

四、二十四日——八月三十一日、暑中休暇

東京市下谷區 谷中慈愛幼稚園

二、『夏の幼稚園』を試みます。八月中の三週間、早起の  
奨励を兼ねて行ひます。人数約三十餘名。

東京市本所區 救世軍社會植民館

二、本年も例年の如く夏季臨海保育園を七月十日間程千  
葉縣長生郡一松村字三本松東松館にていたします。林間臨  
海兩者をかねた處であります。

# 夏期保育上の衛生

東京市兒童掛長  
醫學博士

廣 瀨 興

人間一生の發育過程を、種々の事項例へば體重、身長等に就いて、之を曲線に示せば、一般に乳幼児期に於て、最も急速の成長階段を呈することが、一目瞭然である。この

急速な發育上昇時代の乳幼児期に於ては、僅かの障礙が將來極めて重大の影響を及ぼすこと、成人期の場合と、比較にもならないほどである。例へば體重の發育上昇曲線が生後七八ヶ月頃の離乳期に於て、一般に、一段の緩急を示してゐるのは、確かにその時期に、母乳より人工食に移行する際のある不適當が影響したと云はねばならない。而してこの階段が歐米人より我國人に於て一層甚しいことは、この離乳法が歐米人に於けるより劣れるを物語るものであり、猶

一般に我國人體格の彼に比して、やゝ、劣れる一原因はこの時期の保育に影響するものと云はれてゐるのである。増してや、疾病の場合は一層のハンディキャップ

を生ずるであらふ。斯様に、この時期の保健は、眞に保護者にとつて充分の注意を拂ふべきの時である。

而して、我國の如く、温度の高い七月より續いて酷暑の八月を迎ふる夏期に於ては、一層、この時期の保育の如何が乳幼児の將來に如何に重大であるかと、判るであらふ。前述の如き意義より、幼稚園託兒所の當事者は、從來の如き、消極的の考へ方を棄て、積極的に、夏季に於て如何にせば乳幼児の健康増進を達すべきかを計るべきである。依つて、次に、乳幼児の夏季に於ける保育上の注意を、健康増進、疾病豫防、應急處置の三項より、その要領を述べて見よう。

## 健康増進の一般原則

春夏秋冬、保健の基礎は、成人は勿論、特に乳幼児は、

(一) 合理的榮養 (二) 新鮮な空氣 (三) 麓かな日光の三つであるのは勿論であるが、その中、特に、夏期保育上注意を要すべき點が多々あり、猶、且つ、家庭に於て爲し得ざる點を保育所に於て、易く、爲し得る場合もあるであらう。

合理的榮養。食事中に適當量の蛋白質(肉獸、魚肉、牛乳、卵白、大豆、豌豆等)

含水炭素(米、パン、麵類、澱粉、麥、甘藷、砂糖、蜂蜜)

脂肪(バター、豚脂、胡麻油、菜種油等)

礦物質(カルシウム―干鮎、ごまめ、めざし、ひじき、

鐵―するめ、なまこ、貝紐、あさり、海苔、菠薐草。磷―

花鮎、煮干、筋子、わかめ)

ガキタミンはその中、ヱキタミンA(八ツ目鰻、バター、

肝油、卵黃、ニンシ、牡蠣) ヱキタミンB(米胚子、酵母

燕麥、麥、麩) ヱキタミンC(生の大根皮、レモン汁、キ

ヤベツ、トマト) ヱキタミンD(鰵、鱈、干椎茸等)の五

養素を必要とするのである。

以上の中、蛋白質、礦物質は身體の筋肉、骨、齒、其他組織構成源であるから夏期に於ても、他の季節同様必要であ

る。然るに含水炭素、脂肪はエネルギーの源であるから、夏期の如く温度の高い時には従つて、體内の熱發生も少量にて充分のため、この養素は冬期程必要としないのであり殊に脂肪の過量は體内鬱熱を來して下痢等の症狀を來すことがある。然し、自然の習慣によつて、吾々は夏期その食物中に脂肪の少きを要求してゐるものである。ヱキタミンは種々の生理的作用の調和源であるから、最も必要であるがその中、ヱキタミンAの攝取が一般に夏期は不足勝ちのため、よく夜盲症等を來すものである。(古來よりの夏期の八ツ目鰻、丑の日の鰻は健康上意味のあることであらう) 保育所に於ては特に夏期に於て偏食の敝を除くため、辨當、間食の配合によつて合理的の榮養を攝らしめる様、家庭と連絡を取るべきである。

新鮮なる空氣。夏期に於ては最も利用すべきであるが、我國に於ては六月中旬より七月にかけて温度の高き季節であつて最も健康によろしくない時である。一般に吾々は温度の如何に注意を怠つてゐるものであるが、一體、健康に適する氣候は、温度、湿度、氣流の三者の調和によつて初めて定まるもので、濕氣多きときは體内の排泄物の發散を

不良ならしめる。温度高く、濕氣の多い時は充分通風に注意せねばならない。普通の衣服で最も快感を覚え、健康に適するのは無風時は濕球温度（華氏）五十六度に於て、若し同六十五度であるならば一分間五百呎の氣流を要する割合である。温度高くも湿度低く、氣流強ければよいのである。（吾々は家庭内にも湿度計を備へ度い）日本の乳幼児の最も死亡の多いのはこの湿度の高い梅雨期より酷暑に渡つてである。又衣服、住居にも充分に注意が必要である。入浴も大切のことであらう。

鹽かな日光。骨形成其他に必要なビタミンDの不足は日光浴によつて補はれると云はれてゐる。そのため海水浴が冬期になつて感冒の豫防に効あるは衆知のこと。子供はなるべく裸體にて遊ばせるがよい。短いパンツ、靴下、腕出しシャツ、砂場の素足遊びも有効である。

小池の水遊びは水の交換に注意し、長期のプールなれば保土ヶ谷液（次亜硫酸曹達液）の注加が消毒効果がある。

以上、榮養、空氣、日光の三者の他に必要なることは睡眠である。殊に夏期は一般に何れの家庭にても、夜ふかしの習慣ある故、午睡を充分にとらしめること、併し、夕刻

の午睡は却つて不利で、晝食後約一時間を適當とする。又特に夏期は強烈な日光に曝され勝ちであるから、夜間は成るべく電燈を暗くして刺戟少くして就寝せしめるがよい。入浴は又、よく熟睡に効がある。餘り高い枕は安眠をさまたげる。腹巻は習慣の恐れがある注意を要す。冷濕布、乾布摩擦、日光浴はこの時期より習慣づけて冬期に迄及ぶべきである。

### 疾病豫防及應急處置

夏期に多い子供の疾病は、疫痢、赤痢、消化不良、腸カタルが最もであつて、多くは食物の不良、過食、食合せである。寝冷え、濕氣はその誘因となる。疫痢等の如きは他の兒童への傳染豫防が大切である。食前の手洗は勿論、家庭への平素の食事、間食の注意が必要である。便所の度々の消毒（生石灰散布）又登園時發熱に注意すること（體温器）辨當の冷却保存法（冷蔵庫なければ風通しよき北窓、又近くに水漕、濡れ布等水分の蒸發温脱却の工夫）下痢兒童の監視。又、豫め『ピリワクチン』（疫痢、赤痢豫防薬）の内服も二三ヶ月の効があると云はれてゐる。



『ヒキツケ』發熱せるときは取敢へず、リスリン浣腸三〇瓦を行ひ、場合により、ヒマシ油二〇瓦服用せしめる。頭部冷却、衣服を緩めること必要である。

日射病は豫防が大切で炎天の遊戯、散歩には必ず、豫め充分冷水を飲ましめ置き、薄衣緩衣が必要、極度の空腹を排ける。キヤラメル、チョコレート等の甘味を適當に與へることも良い。

切傷、スリ傷は程度にもよるが、初め内部より漿液の出る時期は軟膏や伴創膏にて閉鎖せず、マイクロクロム、沃度チンキ第を塗布したのみに乾燥ガーゼを貼布して度々、交換すること。

汗胞(あせも)は紅斑、小泡の時は、シツカロール等、少しタッレを呈せば薄く、グリテール亞鉛華オレーフ油を塗布すれば快癒す。頭部、指趾等の濕疹も同様である。

『ハタケ』『タムシ』は海水浴後好發するが、テール膏を薄く一日一回塗擦すべし。

蚤、蚊の刺傷は、石炭酸亞鉛膏リニメントを度々塗擦す搔破してタッレたれば前述のグリテール良し。

火傷は初め 亞鉛華オレーフ油、次いで、亞鉛華軟膏、

更の場合によつて日光浴を爲さしめる。

夏期の臨海又は林間保育は遠隔地なれば、麻疹、百日咳等の小兒傳染病經過の有無をよく檢べ置くことが大切である。餘り虚弱なれば林間に、短期なれば、成るべく臨海をよしとす。長途の旅行の時は到着後一回は必ず健康児にても粥食を與ふこと、これは極度の身體動搖の後普通食は多く下痢を誘發するものである。その土地が優良水なれば生水は却つて保健的であるが、一兩日その水に馴れるまでは、さまし湯が適當である。水の優良豊富の土地は一般に衛生的である。海濱行は結膜炎豫防のため、二%硼酸水の洗眼毎夜就眠前の〇・二%硫酸亞鉛水の點眼。海水浴後、オキシフルの耳掃除必要。『水虫』にはグリテールよろし。眼瞼タッレには五%ピオクタニン塗布にて快癒す。

齒痛には齒ブラシにて食物の残渣を除き、五%位の濃い重曹水にて唸嗽、猶、止まらざれば、周圍に附着せぬ様に流動石炭酸を塗布すべし。

以上は夏期保育上特に注意すべきことの要領であるがこの時期の注意が將來兒童の健康に重要な影響のあることを識つて善處せられんことを希ふものである。(完)

# ペスタロッツチーフレーベルハウス (在ベルリン)

女子學習院幼稚園 宇 佐 美 敬

ベルリンの學校參觀の手續きは相當面倒でありました。私はかねて、同地在留の音楽家、佐藤謙三氏に依頼して文部省の許可證をえました。願ひ出でて許可までに一ヶ月餘の時日を要したといふ事でありました。

佐藤氏は市の教育研究所に行かれ、私の目的を告げて短時間の間に有益なる見學をなし得るやう取計らはれ尙實際の見學に、始終案内の勞をおとり下さつた事は獨逸語を全然持たない私には實にありがたい事でありました。

ベルリン著の翌日(九月廿三日)佐藤氏の案内にてペスタロッツチーフレーベルハウスを訪ねました、許可が出て都合を問合せた時に、何時でも来るやうにとの事であつたといふ事ではありますが、その日は都合悪ければ明日十時といはれ、仕方なく翌日再度訪れました。

幼稚園の他に保姆養成所乳兒預り所があり實に大規模で

あると同時に實に大混雑であります。餘り參觀は歓迎しないらしく感じました。常に澤山の參觀人のある事と思ひます故、どんなに迷惑な事かとお察しも出来、無理もない事と思ひましたが、如何にも事務的に、一時間案内して下さつて、一通り觀終つた時、これで全部すみました、といつて、お禮の言葉を背にうけて、さつさと立去つた若い事務員らしい婦人を、此日はかりはよい感じを持ちえませんでした事を残念に思ひました。この世界的に有名なペスタロッツチーフレーベルハウスに就て、一時間の駆け脚參觀記を記す事を心苦しく思ひますが、も一日とたのみたいのも山々でしたが、何しろ案内なしには一步も出られぬ獨逸語の世界ではあり、かたゞ果しえませんでした、ともかく一巡しての所感を記す事といたします。

全體の建物は可なり大きなものであります。その階下が

保育室になつて居りまして、小さい部屋に少人数（大てい九人か十人）である事がうらやましく思ひました。其處に三人、或は四人の實習生がついて居ります。各室の隅の方に、布張の折り疊みの簡単な衝立で仕切つて、お人形のお家が出来て居ります。モン氏式の部屋が一つ別にあつて、

其處には、モン氏の教具その他掃除具一式が備へてあります。此部屋にはどういふ幼児をいれておくか、何か他の部屋の幼児と異なる點があるかと尋ねましたところ、何もないたゞ偶然の組別であるといふ事でありました。遊戯はやゝ廣い部屋で、廿入計りの幼児に五人の大人が交つてして居りました。各部屋の幼児が區劃した一つ宛の砂場を持つて居ります。面白いと思ひました。

各室の壁にかけてある其部屋の幼児の當番札が一寸珍らしく見ました、それは各當番の仕事が繪で現してあります、倒へば塵取と帚、植木鉢に如露で水注ぐ繪、お辨當が澤山籠に盛つてある繪などが小さく／＼書いてあつて其下に、名札をさしかへる事が出来るやうになつて居ります、一寸した思ひつきではありますすが面白いと思ひました。丁度十時のランチタイムで、幼児はコ、アとパンを食べて居りま

した、食事前の手洗ひ場に、清潔な各幼児のタオル、コップ、齒刷牙のあるのはウインで見なものと同様であります。他に乳兒を預り更に小學校の生徒の學校放課後を預つて豫習、復習を管督する他にそれ等の生徒に手工などを授けて居ります。

養成所の生徒は、高等女學校卒業後二ケ年の修業であります。校舎は可なり廣い敷地で林のやうな木立の極めて自然な、のび／＼した心地のする庭の、あちら、こちらに、先生と幼児が輪を作つて遊んでゐるのが、ちら／＼と木の間がくれに見えます、其廣い庭の落葉を、白いエーブロンをかけた、養成所の生徒がはいて居ります、かうした光景は、此處で初めて見ましたので、何ともいへぬ美しい、なつかしいものに眺めた事でありました。

アンナ・フォン・ギールケ

## 女史幼稚園

これは極めて個人的な、餘り目立たないものであるが、必ず参考になると思ふといつて指定されたものだといふ事でありました。果して、ベルリンで觀ましたものの中で種

なる點で學ぶ所の最も多かつたものであります。

幼稚園といふよりも託兒所でありまして、保姆、看護婦、社會事業家、女中の養成所と一つになつてゐる實に大きい組織であります。

一八八八年に同女史によつて創立されたものであります、建物は古く、狭いものでありますが、整然として、よく組織立つて居りますのに少からず感服いたしました。

託兒所の方は生後すぐの嬰兒から十四歳までの幼兒を預つて居ります。朝の六時から、午後の六時までで赤ちやんは皆清潔なベツト、或は安全な高い椅子にしばりつけられて、おとなしくして居りました。

建物の最上層が養成所の教室や事務室等で、二階が幼稚園になつて居ります。幾つもバルコニーがありまして夏は兒童が皆此處で遊び、また晝寝もいたします。此處に學ぶ各種の生徒は全體で八百人居るといふ事でありまして、保姆養成所の授業を見て廻りましたが、午後の時間でありましたので、木工、と製本の組を見ました。木工は非常に盛で玩具やら本箱をこしらへて居りました。或部屋の立派な戸棚を指して、これも保姆養成所の生徒が作つたといつて居られた、汚れた壁の塗りかへ、ペンキの塗りかへ等も一切

生徒がするといふ事もあります。申すまでもなく此處に學ぶ生徒は女性のみであります。

編み物、織り物、その他多種の技手工が實に盛でありました。どの部屋も幾人かの生徒が熱心に作業して居りました。

現在は卒業生全部、それくのはけ口がありますが、その中過剰になる事と思ふと、いつて居りました。寄宿生は卅人だそうであります、此處で食事をする生徒が百二十人位あるといふ事がありますが、食堂も清潔で心地よいものであります。炊事場の設備も中々しつかりしたもので、最新式の鍋で、これを用ひると千人分のスープが一度に出來るといつて大きい鍋を示して自慢をして居られました。洗濯場では女中が託兒のエプロン、ハンケチを洗濯し、アイロンをかけて居りました。小學校がすぐ裏にあります、放課後此處に預つて、お八つを興へ、また復習をさせますが、それ等も皆保姆實習生がいたします。丁度皆お行儀よくココアをいたゞいて居りました、或部屋では此日誕生日に當る兒童の爲にローソクがともつて居たのも、嬉しい光景の一つでありました。お八つは皆復習室でいたゞいてすぐ後を兒童自身で片づけて勉強を始めます。『むづかしい

小兒の群』といつて十歳前後の十人位の男兒が、他の兒童とずつと放れた別室で、年輩の落ちつきのある女先生と一緒ににお八つをいたゞいて居りました。實習生は、一人が一週に二回の割合に交代してこれ等の兒童の世話をする、預る時間は六時までであります。

託兒及び、これ等の學校兒童の爲めの費用は市から供給されるといふ事でありました。私は此處で今日の獨逸の中堅階級の若い婦人の眞劍相を観得たやうに思ひまして非常に愉快に思つた事であります。

### 純モンテツソリー式幼稚園

幼兒廿人、保姆二人といふ極小規模のものであります。私の要求にもよく合つたモン氏の直弟子が純粹のモン氏式でいたして居ります幼稚園でありました。保育室は二つ、他に軽い寢臺を並べた幼兒の休息室があります。參觀いたしましたのは、九月廿八日でありましたがストーブをたいて居りました。午前九時に始まりますが、私はそれより一寸前に参りましたが、先生はまだお見えになつて居りません、ポツポツと幼兒が親らしい人につられて参ります。貧しい家の幼兒らしく見えましたが後にたづねて果してそうでありました。その中の男兒が二人、自分のエープロン

をとり出して仕度をいたしましたしてお掃除を始めました。前日ちやんときめられた掃除當番と見受けれます。小さいバケツ等の掃除道具を取出して丁寧に掃除を始めました。黙々として、まづ初めに机の上をふき花瓶の水をとりかへて、それ／＼の机の上を裝飾する、古い花を塵取に捨てる。やがて先生が見えて、種々指圖をされます。一方では他の室で遊戲が始まる、モン氏の遊戲であります。その間も極めて静かであります。何しろ少し聲を出す幼兒がありません。先生が『シツ』と制される、お掃除は卅分かゝりました、雑巾をゆすぐバケツの水が床に少しこぼれると、それを拭はせられる、さすがに幼兒は泣き出さんばかりになつて居りましたし、一人の男兒の動作がやゝやけ氣味にさへ見えしました。仕終へて後の快味もあると思ひますが、其處には可なりの無理があるやうに思はれました。十時に一杯の牛乳を食べますが、その給仕一切を幼兒がいたします。モン氏の教具を各自好むまゝに自分の机に運んで、極めて靜肅に卅分位遊びやがて外に出て遊びました。狭い砂場一個所で別段の設備もなく平凡なものでありました。

ベルリンにも他に二三ヶ所特殊の社會事業的幼稚園を見學致しましたが此處に省くことにいたします。

# 世界人形行脚記 (四)

—(世界教育大會より歸りて)—

フレイベル館社長 高 市 次 郎

## ▽大西洋横断△

米國に於ける玩具のお話は、本誌前號ぐらゐで止めておきますが、何しろ米國へ着いたのが七月の二十日で、それから歐洲に向つて出發したのは八月の二十日、丁度まる一箇月といふもの、備に米國の暑熱を経験いたしました。

汽車の中の温度は百十五度、それでも、同國の禮儀として、上着をとつて涼をいれることはできないものですから汗だく／＼の、それを實に文字通りの流汗淋漓で閉口いたしました。が、幸にいつも米國滞在中は、あのおいしいおいしいメロンと清冽な氷水とが容易に得られましたので、それで漸く生きた心地がありました。汽車中でも、コックをひねると、その冷めたい氷水が出てくるし、ホテルでもアイソーター(氷水)と呼ぶと、直に給仕が持つて來てく

れます。Ice-Waterと、初めは克明に發音したので、サツバリ意味が通じないといふ滑稽なこともありました。

かくて、八月の二十日に倫敦に向つて紐育を出發いたしました。大西洋を越へて一路英國へ、船は世界最大の優秀客船アキタニア號の四萬二千噸、スマートでしかも堂々たる巨體が大西洋の波を蹴つて進む心地は、またなく壯快であります。

大會出席の皆さんに分れて歐洲へ向ふ一行は、大島團長と東京の日本橋高等女學校の若月校長、それから、長崎縣の伊岐高等女學校の西田校長、及び私の四人づれで、アキタニア號の甲板上を見渡しても何所を捜しても、日本人といふのは實に私達一行の四人だけ。どこを見ても外國人ばかりの此の大きな船で航海したのは初めてでしたから、聊か心細い氣持ちもいたしました。幸にテーブルは一行

が一緒に占領しますから、幾分か助かつてゐました。乗船の晩や、また下船の前夜のラスト・ディナーの時は、船客何れも盛装をこらして、色とりどりの美しいテロブを投げ合つたり、妙な帽子を冠つておどけたみえや、一種奇妙な音を奏でて騒ぎ廻りはり、ダンスも楽しく始まりそれはく／＼賑かでした。

海上波靜かにして聊かのなやみもなく、航海六日にして英國のサブザンプトン港につきました。こゝは第十一世紀に十字軍が出發した所であり、また第十五世紀にはエドワード三世のフランス遠征軍も此所から出發したといふ舊い港であります。一行は先をいそぐものですから、見物の暇もなく直ちに汽車で、北へ、倫敦に向つて出發、その夜のうちに到着し宿泊いたしました。

### ▽ロンドンの感想△

米國から英京ロンドンに着いて、先づ第一に眼についたのは建築でありました。かの何十階となく高く、天を摩して聳ゑ建つ所謂高層建築を眺めてゐた眼にうつるのは、古典的な感じの、ドツシリと落ちついた所謂ゴシック風の建

築美であります。米國の建物が高さの割合よりも遙かに幅が狭く、外壁が割合に平滑であるのと比較しますと、英國の建物は横に廣く、而かもいろ／＼の彫刻が澤山ついてゐます。そして家根には必ず三つ四つの煙突がついてゐます。ストーブには石炭を焚くので、その煙が例の名物の霧とまざつて暗くみせてゐます。然し一步郊外に出ますとそれは明るく美しい繪を見るやうな心地がいたします。

サブザンプトンからロンドンへの汽車中、車窓に展開された郊外の美しい眺めはまことに一幅の畫圖と言へませう。鮮やかな綠色の芝生の小丘が起伏して、そこに遊ぶ羊の群。時に水車があり、その羽根が悠揚として中空に大圈を描いてゐます。

杜を越して水車の羽根の緩かに

羊群やみどりの丘のかさなりて

ローンは牧場であつて、羊の群、赤い家根の家、森、さては、某のお寺の尖塔寺が點綴されて車窓に訪れて遙かに東洋からの長旅の客を慰めてくれました。米國にも美しい芝生を見ましたが、それは住宅地域だけであつて、英國及び中歐諸國では到る所に美しい天然の芝生を見かけました。

## ▽英國の玩具△

ロンドンも米國の如く、頗る大きい玩具店があり、またデパートメントストアにも澤山の玩具を並べてあります。

一體、歐米では男のデパート、女のデパートと、そのストアが別になつてゐるので、玩具は女のデパートに屬してゐるので、私は主として女のデパートを訪ねました。そして其の觀た所も少くないが、英國でできる人形といふのはない。一番よいと思つたのは、毛で作つた動物で假令ば狎の如き本當の毛を以てし、頗るみごとに出來てゐました。

英國製の人形はないが、人形の髪の毛だけは英國が本場で、之をモヘヤー Mohair と呼んでゐます。即ちあんどら山羊の毛で、女の髻、髻の入れ毛等と共に獨逸あたりへ輸出し、嘗て我が森村でも輸入したものであります。

それから玩具のうちでは、積木又は色板の如き性能を持つた木製のもので、小さいものでは一個の幅が五耗程の扁平な板で、正方形、直三角計、或は圓、楔形等になつてゐて、何れの角稜も圓味に磨きあげた色とりどりの——緑、紫、赤、黄、藍等の多數を以て一箱に並べ納めたものがあ

ります。此の板が一種程のもの或は三種ぐらゐのものがあつて、何れも角稜が圓味を帯びて、而かも美しく磨かれてゐます。此の板を種々に組み合せて圖案的な平面の模様を作り得られるし、また中には之れを嵌め込み、組み込んで立體的な鳥、獸、人物、器具等の形態に模し得られるものであります。初め英國製とのみ思ひましたが、獨逸かチエツコスラバキア製と後には思はれました。之等を各種多數に買ひ求めましたが、後に獨逸へ行つて、始めて英國で求めた夫れ等がチエツコの製品である事が的確に分りました。それから、キングダーブツクの原稿を爾後毎編に描いて貰ふ英國童畫家の最も優秀の人物を物色することも、英國に於ける私の重大な使命でありました。そこで、各種の繪本を漁り、繪本によつて出版所を訪ね、目ざす畫家の住所を尋ねました。それは爾來キングダーブツクに毎編揮毫される Helen Jacobs さんでしたが、折から暑休でロンドンに不在なので、出版所に懇々依頼して出發したのでした。

英國はロンドンを訪れただけで、ドヴァ海峽を歐大陸に向つて越へたのですが、ロンドンにある古い寺院、博物館、公園、天文臺、宮殿等は急しい旅ながら觀て廻りました



# 容易く出来る遊び場

東京市公園課 増山他計男

幼児のために簡単な遊び場を作つて見たいと思ひます。むづかしい理論等はやめて、要件だけ簡條書にして見ませう。

先づ場所は……日光がよくさし、そして風當りの強くない處を選びます。廣さは二坪でも三坪でも結構ですが、なるべくゆつたりと取りたいものです。地面は土そのままでもよいのですが、砂を厚く敷くことが出来ますれば、最も良いのであります。これは雨が降りましても早く乾きますし又比較的清潔であります。これで地拵へが出来ました。次にこゝに遊び道具を設けませう。

第一に砂場を。これは一坪の廣さに五、六人樂に遊べます。形は正方形、長方形、或ひは圓形も面白いでせう。深さは一尺二、三寸あれば充分であります。

周圍は地面より三、四寸高く縁を設けます。これは土礫や、雨水の流入、砂の散逸等を防ぐためであります。材料

は木材かコンクリートをつかひます。巾は三、四寸位とします。尙木材には防腐劑を塗布します。

砂遊びを致します爲に遊び臺を作ります。これはその砂場の形に準じて縁より五寸位下つた内側に臺を設けるか又は、その中央に、圓形は圓い臺を、全圓の $\frac{1}{4}$ 位の大きさに、正方形、長方形の場合には、巾一尺二、三寸位長さは適當に選んで設けるのであります。

底は土そのままよりなるべく直徑五寸位の割栗石を張ります方が大變排水がよろしいです。砂場の蓋は是非つけませう。これは塵芥や、ルンペンの犬猫を防ぐばかりでなくその他いろいろの役目をいたしますから。

次はブランコ。高さは七、八尺と致します。柱、梁は木材なら五寸角を、銅管でしたら圓徑二寸のを用ひます。柱は地下二尺もいければ充分です。梁は一人用でしたら四尺二人用でしたら十尺前後がよろしいです。腰掛板は地上一

尺の位置が最適で、巾四寸位が理相的です。網は徑五分位の麻綱がよいでせう。吊金物は軽いものを用ひます。

シーソー、長さ九尺、巾一尺厚さ一寸位の板で、目のよく通つたものを用ひます。これを地上一尺五寸位の高さの臺に取つけます。臺は四寸角材が二呎位の鋼管がよいと思ひます。尙簡単な取手をつけます。

滑臺、高さは五尺位が一番よいでせう。滑り板の巾は一尺とします。板は細巾物を貳枚以上合せます。一枚ですと割れる恐れがあり、随つて、とげをさす等の危険が多いのであります。材質は樫が一番よいのですが、櫻でも結構です。角度は十五度位が最適、人造石の研出したと大變よいのですが少々費用がかかります。

以上各種の遊び道具はその面積に應じて適當に並べるのですが、狭い場合には、滑臺と砂場とを併せて配置するのも一方法であります。最後にこの遊び場には、たとへ一本でも結構ですから樹木を植ゑませう。柳、プラタナス、銀杏、アカシヤ、アラギリ等の様な落葉樹で、夏季に葉のよく茂るものを選びませう。此等の木は良い日蔭をつくります。そして成長もよろしいもの許りです。

## 會 告

本誌八月は休刊し、九月に於て兩月號を合冊發刊することいたします。

此段豫め御諒承願ひ置き、詳細はいづれ九月發刊の誌上にて申上ぐことにさせて頂きます。

此の機會に於て、皆様いよ／＼御健康に、よき夏をお楽しみになることを御祈り申し上げます。

昭和七年七月

日本幼稚園協會

# わたくし達の自動車

(口絵参照)

——具體的生活指導による保育——

東京女子高等師範學校  
附屬幼稚園保母

徳久孝子

此の四月から大きい組になりました子供達は、製作に、お遊びに、目立つて變つて参りました。先生なしでもよくお外で遊べる様になりましたし、製作では木工等を非常に好む様になりました。

『先生、僕に金槌貸して』

『僕に鋸頂戴』

と、朝お室に這入ると直ぐから大工道具の請求で御座います。丁度金太郎の立繪をする爲に、めい／＼のお家から木のお菓子折の空を持ち寄りましたが、蓋だけを立繪に用ひまして身の方が残りましたので、早速これで飛行機、電車、ロボット等々色々の物が作られました。

何時もよく喧嘩をする人達も、お互に木をおさへ合つたりして、永い時間飽きる事なく續けて居ります。こんなに皆が木工に興味を持つて居るなら、獨り／＼の製作もよい

が、共同して大きな製作をして見たらどうかしら。丁度先學期、女の方にお人形さんを作りましたので、お人形さんを連れて遊びに行く事の出来る様な物を作り度いと思ひました。或日電車作りの一團のお手傳ひをしながら『この電車に乗れるといゝわね』と申して見ますと、

『うん、いいね、大きいのを作れば乗れるよ』

『ちやあ皆で作りませうか』

『さうだ、作らうよ』『作らう』と男の人達は直ぐに賛成してくれました。

『先生この板でいい』と木片の一端を持つて、もう作る積りで居ります。

『その板は弱いでせう、だから皆が乗つたらすぐ折れてしまひますね。材木屋さんに行つてもつと丈夫な板を買つて來て作りませう』

『そしたら、僕に切らしてね』『僕にもね』と、もう忽ち豫約です。

『それでは電車、汽車、自動車、どれにしませうね。お友達皆さんに御相談して見ませう』と言ふ事になつて、早速お相談を始めました。自動車、電車、汽車、ケーブルカー飛行機、タンク、等々色々出て來ましたが、自動車が一番多い様で御座いましたので、自動車を作るといふ事に決りました。

『いゝなあ、乗れる様な大きいのを作るんだつて』  
『嬉しいね』

と子供達はもうニコ／＼して、暫くの間色々な自動車のお話して持ち切つて居りました。それから二三日の間型を考へたり、設計をしたりして、ごた／＼過して居りますと『先生、自動車どうしたの』『まだ作らないの』と矢の催促で御座います。これではならないと、兎に角子供が乗つて動かせるもの、五六人乗つても毀れない様に、といふ事を第一條件としていよ／＼製作に取りかかりました。實習生と一緒に、或子供は材木屋さんに、或子供は釘を買ひに出掛けて、皆の顔が希望に輝いて居るかの様に見えまし

た。板が参りますと、子供達はもう大喜びで、私共が赤い鉛筆で線を引いて上げるのもどかしく、板を切つたり、釘を打つたり致しました。

丁度五月の月に這入つて、すが／＼しい五月晴れの日が續きましたので、お室の中で大工さんもしたい、然し此のよい御天氣にお外に出なくては、と思ひましてお庭に大工机やら、板を運んで致しました事も幾度か御座いました。脊中一ぱいに五月の陽を浴びて、お友達に持つて戴いたのでは足りなくつて、自分が板の上に乗る、額に汗を一ぱいにじませて切つて居る光景は、本當にほ／＼笑ましいもので御座いました。

土臺、先づ全體の大きさを、長さ七尺（前月號の六尺五寸は計り違でした）横三尺五寸、高さ三尺三寸に致しました。最も土臺になる木は幅二寸四分、厚さ一寸二分、長さ全長だけの、丈夫な物を四本求めまして、中央の二本は眞直に、兩端は、後は横の幅だけ一ぱいに置き、前は一尺八寸になる様斜に置きました。此の上に蝦夷松の板割を横に張りまして床を作りました。

箱になる部分は運轉臺まで後と同じ三尺五寸の幅で張り、

それから前の方は次第に狭くして、一番前は一尺八寸に致しました。兎角する中に、直径約一尺の車を四個手に入れる事が出来たので、皆元氣百倍して、車を見ただけでも出来上つた様な喜び方で御座いました。この車の心棒（金）を土臺に取付ける爲に、土臺の木に前から一尺五寸、後から八寸の所に細い溝を作りました。

後部、後は兩窓に柱になる丈夫な木を置いて、此れに上から五寸の所に窓（長さ一尺四寸、幅九寸）を開けておきまして、後は全部板を張りました。

窓の所は中央を明け、兩端はミシン鋸で少し丸みをつけた板を張りまして、全體として橢圓形に致しました。又内部にお客様の腰かける椅子を取付けました。腰かけて丁度窓から外が見える様に、子供のお椅子を標準に致しまして高さ九寸五分、幅八寸六分、に致しましたが之れで丁度工合がよろしい様で御座います。始めに餘りの板切れ（横板）を用ひましたら、二三度子供を腰掛けさせて見て居ります中に、眞中から二つに割れてしまひました。かういふ時には必ず板を縦に用ひないと割れやすい弱いといふ事を經驗致しました。

踏み板、丈夫な木を二本、土臺の木の下へ横に渡して取付けて板を張りました。踏み板は下に何にも支へが御座いませんし、乗る時必ず足をかける所で御座いますから、中に何本も横木を渡して特に丈夫に致しました。

柱、出来上つた後部をさかしまに置いて、この上に土臺を乗せ、箱の前部、運轉臺の入口、ドアの所等合計八本の柱を其の位置に立て、土臺に打ちつけました。子供達の切りました柱は、どれもくでこぼこに切れて居りますので柱をしつかり立てる事はかなり困難で御座いました。この柱をしつかりさせる爲に、天井に幅約二寸位の板を打ちつけて置きました。次にもう土臺から打ちつける物も御座いませんで、車の心棒を、前に作つて置きました切り込みに入れ、下から同様切り込みを作りました小さい木をあて心棒を固定させました。此處あたりでは約二寸位もある大きな釘を打ち込みましたが、曲りもせず上手に打てました中には一息でした人も御座いました。

側面、いよ／＼側面を強る様になりました。設計では兩側にドアを付ける積りで御座いましたが、どうも弱くなりませう様でしたから、片側だけに致しました。片側は箱の部

分だけ全部通して板を張り、上から五寸下つた所で、九寸（丁度板一枚分）だけ窓にする様明けて置きました。ドアの付く側は、乗客の乗る部分だけやはり窓を残して張り、窓から上の部分は、片側と同様に全部前まで張りました。序に運轉手臺の前も、窓から上の部分だけ側面と同寸法に板を張つて置きました。

前部、土臺の一番前に一尺五寸五分、の高さに柱を立てて、其處と運轉臺の窓の下の所とに、斜に板を張り渡し、側面及び前と、全部板で張りました。實際の自動車は、運轉臺の所から少しづつ曲りが出て居りますが、板で致しませう事とて、ゆるやかな曲りが付けられませんでしたので此の様に致しました。

天井、次に天井は側面よりも、薄い板ではりました。

ドア、二つのドア共同様に、始めにドアの大きさにだけ枠を作つて、下の方だけ板を張り、上は窓に致しませう爲に明けて置きました。丈夫にする爲に、又セルロイドを張ります爲に、之れは私共で枠を組合せに作りしました。これを蝶番ひ三個で箱に取り付けて、引手を付けました。

泥除け、ブリキの有り合せを長さ三尺、幅四寸五分に切

りまして、三方は危くない様に折り伏せました。残つた一方の長い部分を、全體に五分程の切り込みを入れて、適當な曲りを付けて箱に取り付け、短い一方の端を踏板の所に付けました。ブリキを用ひます事は手を切る心配が御座いますので、これは私共で作りました、色塗りだけ子供が致しました。

色塗り、塗料は海の組の人形のお家にお塗りになつたマシノと同じ様な品で、カゼインと申しますのを用ひますつもりで用意致して居りました。所が或る朝珍らしくKさんのお母様がお見えになつてのお話、

『子供が家へ歸りまして毎日自動車々々々と申しました、小さい玩具のつもりで居りましたので、玩具のと申しましたら異ふよ、僕だつて先生だつて乗れる様なのだよと、大變おこつて居りました。明日は其の色を塗るのだから、汚いエプロンを持つて行く、と申しますので、其れではお家にあるラツカーを是非使つて戴き度いと思ひまして、今朝持つて参りました』と、重いラツカーの罐入りをいくつもお持ち下さいました。私は此の時、本當に涙の出る程嬉しう御座いました。此の御厚意、Kさんはどんなお顔をし

お母さんに自動車の説明をなさつたのかしら、と今更ながら子供達がどんなにか、楽しみにして居るのだと感じました。早速、このラツカーのグリーンで塗つて見ましたが少し色が強すぎますので、後からカゼインのクリーム色とラツカーを混ぜて塗りました所、意外に落付きのあるよい色になりました。中側は全部カゼインのクリーム色で塗りました。

窓。菊池先生にお教へいたゞいて、人形のお家の窓に張りましたセルロイドを用ひまして、前後及びドアの所は、中側から小さい木でおさへて釘で留めました。運轉臺と乗客の所は『オーライ〜』と助手が手を出したり、又窓から首を出して『左様なら行つて参ります』と言つて居りますので、此處を張つてしまつては、此の遊びをさまたげますし、此處だけ残しては變でずし、色々考へました。結局此處は、自由に上げ下げの出来る戸をはめる事に致しました。極く薄い又細い板で、外側の枠と内側の枠を作り、其の間にセルロイドを挟んで短い釘で留めます。丈夫にする爲に、又引かゝらない様に此の枠は板を組合せに致しまして、箱と同様の色を塗りました。それを窓の所にはめま

して、中側に細い木を打ちつけてはすれない様に致しました。かうするので御座いましたら、始め柱を立てます前に戸の通る溝を作つて置きましたら、體裁もよく又工合もよく参りましたのにと、残念に思ひました。

片端に引掛けて留める金具を付けまして、一寸はずせば戸が下に下りる様に致しました。此れは非常に子供に喜ばれまして『先生いゝのが出来たわね』と如何にも嬉し相に申してくれました。

『今日は雨降りですから、お客様窓をおしめ下さい』と申したりして、開けたり閉めたり絶えず致して居ります。これで大體外側が出来上りましたので、中の附屬品を作る事に致しました。

補助椅子と運轉手の椅子は残り木で高さを一尺程に作りカゼインで色塗りを致しました。このお椅子作りは、外側を作る方と別れて致しましたので、此處に書きましたが實際はもつと早くに出来て居りました。

ハンドル。先月號の日記の所に書きました様に、古い丸盆をシン鋸で切り抜いて黒い色に塗り、有合せの椗の丸棒をつけて、床に穴を開けて指し込み、倒れない様に木で

おさへを付けました。

ライト。ブリキの空罐のやゝ大きいのを二つに切りまして、底の部分を丸く切り抜いてセルロイドを張り、自動車につく部分は深く切り込みを入れ、少しつぼめて上に日本紙を張りました。不注意な私共は、これでよいものと思つて居りました所、

『球が無いやね』

『夜になつたら困つちやうね』

等と申して居ります聲を聞きまして、びつくりして中に小さい球を入れました。後のライトも同様にして、赤いセロハンを張りました。

ラツバ。これは一寸作れませんので、子供の自動車のラツバを求めて来てハンドルの脇に付けました。

タツシヨン。洋服地のクリーム色のを一ヤール求めまして、ユウゼンクレオンで水蓮の模様を書いて貰ひました。蒸して色留をし綿を入れて作りました。

花瓶と花。ボール紙で三角型の花瓶を作つて、中に小さい硝子の瓶を入れ、バラの花を作つてさしました。

ガソリンの入れる所。このガソリン入れる所は丸い形の

もの、鳥の形をしたもの、人の形のもの、等色々ある様で御座いますが、丸形の物を作る事に致しました。丸い竹を二寸位に切つてこの上にマヨネーズ・ソースの蓋をのせて色を塗りました所、割合ひにそれらしい感じが出ました。

後に下げる人形。は色紙でフラ／＼人形を作りました。

乗客の持つ紐。有り合せの緑色の布を細く切つて三本を編み合せ、端に房をつけまして、中の柱に下げて置きました。

後のタイヤ。車の古いのが御座いましたので、これにゴムホースの不用のをタイヤに見立てゝ車に巻き細い針金で所々留めました。そして後の窓の外の所に釘で打ちつけて置きました。

番號札。板を黒エナメルで塗りまして、其の上に白エナメルで書いて貰ひました。○○○はヤマクミと言ふつもりで御座います。これは後のライトの下に付けました。此の間本校にお散歩に参りました時、学校の自動車の前に『東京女高師』と書いた札が付いて居りましたが、これを覚えて居りました丁さん『先生学校の自動車の様に此處に名前を付けませう』と早速やはり黒い板に、ヤマノクミと書いて



前に付けて居りました。

矢印。曲る時に新しい自動車は助手が手を出さずに、ス  
ーツと矢印が出る様になつて居りますので、シン鋸で切  
り抜き赤く塗つて端の所に付けました。すると或日Uさん  
『先生今朝僕の見た自動車ね、かういふので無くて、丸い  
燈りの様なのが脇について居て、其の中に矢の印が付いて  
居たよ』と申して居りました。此の製作をはじめから、  
子供も私達も非常に自動車に興味が出て参りまして、歩き  
ながらもよく氣を付けて見る様になりました。今更らなが  
ら、型にも内部の構造にも、非常に澤山の種類があります  
事に驚かされるので御座います。色々變つたのを見ますと  
子供達もすぐに報告に参りまして又皆で考へては作るので  
御座います。

クリナー。雨の降りました時、運轉臺の窓硝子の曇を  
拂ふ物で御座いますが、之れは簡単に小さい板を窓の所に  
付けて置きました。これで大體自動車の方は出来上りまし  
たわけで御座いますが、又毎日見て居ります中に氣付きま  
した物を作つて参りますつもりで居ります。只今は自動車  
を中心として、之れに關係したもの、ゴーストツブ、ガン

リンポンブ、街路樹を作る計劃を進めて居ります。

ゴーストツブ。は近頃は電氣仕掛けになつて居ります所  
が多い様で御座いますが、子供達は、お巡りさんになつて  
『ピーツ』と笛を吹いて『とまれ』『すゝめ』と廻し度  
いと申しますので、舊式ながらこれに致しました。

ブリキの空罐の直徑約八寸位の、エナメルで『トマレ』  
『ス、メ』『チュウイ』の三色を書きまして、此の外側にや  
はりブリキをかぶせて色を塗り、四個所切り抜いて字の出  
る所を作りました。中の罐だけに細い棒を取付けて、此の  
棒を廻せば字が變る様に致しまして、太い丈夫な棒に此の  
罐を取付けて立てる計畫で御座いますが、唯今まだすつか  
り出来上つて居りません。此の偉大なゴーストツブが出来  
上つて可愛い、お巡りさんが『ピーツ』『ピーツ』と整理を  
致しますのも、一兩日の中と思ひますが、其の時のお巡  
りさんの得意顔はどんなで御座います。

街路樹は。人形のお家の棒の木の様に、古い立木に、銀  
杏や、ボブラ等の葉を皆で作つて行き度いと思つて居りま  
す。

ゴーストツブ。も空罐やホースの古いのを利用致しま

して、作り度いと唯今考へ最中で御座います。

× × ×

此の製作に取りかゝりましてから約二ヶ月、子供達も私も、忙しい、張り切つた日々を過して参りました。

『明日の朝迄にどの位出来て居る』と楽しみに歸つて行きました子供達の爲に、少しでも餘計に作つて置いてやり度いと、汗びつしよりになつて、暗くなる迄トンカチ／＼致しましてすつかり疲れて歸りました日も幾日か御座いました。けれ共、これは本當に愉快な疲れで御座いました。私共は大體乗用車の積りで設計をして作つて参りましたが、子供達は其の時々によりまして、乗用車にもなれば、乗合ひデパートの送迎車、圓タク、貨物自動車等色々な物に致して居ります。或時はブーブーと二三回お室の中で行き來をして居りました後、

『どうもお待遠様三越で御座います。毎度有り難う御座います』と、ボーイになつたTさんがドアの外で慇懃に叩頭を致しますと、お人形を抱いた女の方が三人得意然と降りて参りました。何時もお母様方とお買物に行く時を其のま

ゝに、今日は立派なお母様になり澄して『さあ、何を買ひませうか』と言ひながらお室の中を彼處、此處歩いて居りました。

又或時は、お積木の室からどん／＼積木を運んで居りました連中が、今度は自動車の屋根の上へ一つ／＼乗せて居ります。『の所かしら』とだまつて見て居りますと、

『まだ乗るか』

『あゝまだ／＼澤山乗るよ、皆積んで行かう』

『ハイ、今度は此の桃の箱を願ひます、此の苺も積んで下さい』『早くしないと腐つちやいますよ』と申して居ります、果物を運ぶ貨物自動車で今市場へ出掛けるのだ相で御座いました。

又、四人ばかりの男の人が床の上に腹這ひになつて、自動車の下をのぞいたりして居ります。『マアどうしたの』と言はふとした私は、ハツとして止めました。今修繕中らしいのです。前の方をのぞいて居りました一人が、

『君、前の方は何處も痛んで居ないよ』と云ひますと

『さうかい、ちや後の方だね』と又後の方に手を入れて何かして居りました。すると急にMさんが、

「異ふよ、パンクだつたんだね、故障ぢやないんだよ」

と後の車の所に來てシユツ／＼と手を上下しながら、空氣を入れる眞似をして居りますと「何だ、パンクかい」と修繕中の連中が、ソツクリ起き上つて參りました。やがて『オーライ』と言ふMさんの聲に皆車中の人となつて、暫くあのラツバが鳴つて居りました。何處へ出掛けました事やら。

お天氣のよい日は折々お外に持ち出して廣いお庭も走らせて居ります。直ぐに毀してしまふのではないかしら、と考へました私共の考へとは異つて、自分達が作つた物と云ふ事から、非常に大事に／＼致して居ります。これ程に子供達が喜び、遊びの中心になつて行くと言ふ事は、實に想傷以上で御座いまして、今更「よかつた」といふ氣持が致して居ります。

自動車を作ります一方、又お買物に出掛けます事が大き

今夏、東京女子高等師範學校で開かれる講習會

『新幼稚園唱歌』遊戯講習會は本會宛申込

『文部省主催の保姆講習會』は各地方長官に願出のこと。十五日の締切りに後れぬよう手續をなせ

ませ。——詳細は本誌雜録中の官報抜萃にあり。

な楽しみで御座いました。材木屋さんに、金物屋さんに、綿屋さんに、二三人づつ交代に參りますので「今度行く時は私の番ね」等と、前々から楽しみにして居りました。材木屋さんに行つては、ついでに大工さんが、スーツ／＼とよい音を立て、鉋を掛けて居りますのを、ジーツと眺めて居たり、太い木を機械にかけて細くするのを見せて戴いたり致しました。大工仕事を致します時に、一番心配致しましたのは、もし怪我をしたら、と言ふ事で御座いました。釘を落さない様に、道具は誰か先生のいらつしやる時にだけ使ふ様に、約束致しまして大人の用ひます切り出し、鑿鉋等は使つた後必ず子供の知らない所にしまつて置きました。幸ひ終りまで一人も怪我する事なく、殆めの心配も私の老婆心に終りました事は、本當によかつたと思つて居ります。

# わたくし達の特急列車「うさぎ號」

(口繪参照)

— 具體的生活指導による保育 —

東京女子高等師範學校  
附屬幼稚園 保姆

村上露子

走る！ 走る！ 子供の國の汽車が。

京都、大阪はおろか滿洲までも、澤山のお客様を乗せて走る。その客車が或る時にはバスケットを滿載した食堂車になつたり、或る時には滿洲派遣の兵隊さんを送つたりする。長椅子や積木のプラットホームは、何時もく溢れるばかりの人込み。

やつと一ヶ月を費して、遮斷機が出来、シグナルが出来汽車の箱も連結されて、汽車は殆んど完成された。自分達の作つた汽車だと云ふので、どんなに嬉しいのだらう。得意なんだらう。自分達の手で動かれる。車掌にもなれる。驛夫にも、切符賣にも、物賣にも、踏切番、信號手、そしてお客様になつては、どこへでも好きな所へ行かれる。

先日、倉橋先生がお客様になつてお乗りになつた。皆でわい／＼云ひながら押して行く。先生は大急ぎで煙草をお

吸付けになつて、ポツポツポツと煙りを吐出された。

「やあ！ 汽車の煙が出た／＼」

と皆手をたゞいて喜んだことだ。

「おぢちゃん、倉橋先生のことだつて、乗つかれるのよ」と子供等同士で自慢して居た。

この煙は汽車にはなくてはならぬものではあるが、さて私等が煙草をふかすわけにも行かず、こまつてしまふ。何でも氣のつく一人の男の子が「石炭を焚くと、汽車が火事を起すから、新聞紙をまるめて、燃したらどう？」と云つた。何とかしたいと思つてゐる。

この汽車を作り出してからと云ふものは、子供は勿論、實習科生も私も、汽車と云ふものに就いて、非常に細かい觀察をする様になつた。或る月曜日のこと、

「先生、候昨日葉山へ行つた時、汽車をよく見て來たの。

ほんとうの汽車はこゝがこうなつてゐる』

と教へてくれたり、

『僕は省線で、シグナル見た。シグナルが下りてゐると、電車が止まつちやつた』

『信號の電氣は赤と橙々と青で、青がついたら、通つてもさゝのね』

『シグナルのこゝの所は黒で、こゝは白さ』

『ライトは豆電氣を使ふといふなあ』

『先生、早く汽車の箱をつないで頂戴』

『早く踏切りが作り度いの』

と、もう子供等は頭の中が汽車で一杯で、居ても立つても居られないと云ふ有様。踏切りを作るために、私は驛まで見に行つた。高さがこの位で、色はこう云ふ様に等と、忘れない様に覚えて来て、一度幼稚園で、子供等に相談をする。『どんな様に踏切りを作りませうね』と尋ねると、『踏切りの高さは僕のこゝ(胸より少し上)位。僕、ちゃんと見て来たんだよ』

『針金が付いてゐて、ピラ／＼動く様に』

『黒と白で、かはり／＼に塗るの』

『持つ所に重りを付けておくと、汽車の通らない時は、ほつておいても、上つてゐて、下りて来ないことよ』

等々。子供の觀察の鋭いのは、今更ながら驚いた。

『この汽車の名は何とつけませう』と意見を聞くと、

『超特急のツバメ號』『富士號』『櫻號』

と云ふのが多く、我が子供列車に相應しい名を、なかなか云ひ出してはくれない。その中に、一人の女の子が『リス號がいゝわ』と云ひ出した。成程と思つて居ると、皆の子供が口々に『リスより兎の方が早いよ』

『先生、ウサギゴウ！ ウサギゴウ！ 超特急だよ』

と、そこで、満場一致でウサギゴウに賛成した。

梅雨晴れの一日を、心ゆくまで、汽車を中心に、外で遊びを發展させる様と、前日より色々準備をして置く。先づ切符作り。二等は水色、三等は桃色の紙で、ウサギゴウは二三等特急なので、行先きをそれ／＼好きな様に子供に書かせた。『大阪』とか『京都』とか『神戸』『下關』と云ふのが大部分で、中には『大垣』と云ふのや『奈良』と書いたのもあつた。一人の男の子がそれを見て『奈良へはこの汽車は行かないんだよ。途中で乗りかへなくちゃだめね』

と云ふ。急行券、寢臺券までも澤山に出来上つた。

其の他粘土で土瓶とお茶碗が數個出来た。切符賣場の窓口やら、物賣りの箱を、緑に塗つたりする。實習科の方に布で信號の赤白の旗と、賣り屋さんの箱の紐を作つて來てもらふ事にお願ひした。

さあ、昨日からのお約束で、朝來る子供も、眼を輝かせながらお部屋に入つて來るなり、早速に、箱に用意して置いた色紙でお金を入れる財布を作る者、又銀行屋さんになつて、打抜きでボール紙を打抜いてお金を製造する者、それに字の書ける子供が、一セン、五セン、十セン、と記入して皆に分配して居る。

女の子の數人は、甲斐々々しく驛辨當のお海苔卷きを巻くのに、如何にも忙しさう。一人の男の子は茶ボール紙で干瓢を一生懸命に切つてゐる。そうかと思ふと、お外から新らしいお菜を採つて來る子供もある。海苔は黒い模造紙御飯は畫用紙、それに干瓢やお菜を入れて、見るからにおいしさうなお海苔卷が出来上つて行く。其の外、木の葉や草で、色々なお菓子も出来た。

仕度はよしと、汽車はお部屋の車庫から外へと運ばれ

た。切符を買つた人は、改札係の改札を受けて、衝立を境に、積木のプラットホームに出る。其の間を、箱を首から黄色の紐でぶら下げて『辨當々々。サンドイツチ』『お茶く』『お菓子はいりませんか』と呼び歩く賣り屋さんの聲に『僕に一つおくれ』『ちよつとく、わたしにお海苔卷下さいな』と財布から嬉し相にお金を出しては大騒ぎ。一番お海苔卷きがよく賣れた。

車掌が『ビリくく』とならせば、すかさず『ポーツ』と汽笛をならして汽車は發車する。車掌さんは馴れたもので動き出してから悠々と乗る。汽車の後押し人夫は、大汗だくく。(土の上では廊下等とは違ひ摩擦が大になるので、なか／＼力が入る。先生か實生科生の一人が、必ず附いて歩く事にしてゐる。)しかも愉快さうに押して行く。信號手の支配するシグナルの信號は必ずよく守る。初め不注意にシグナルが下つてゐるのに通過して信號手にどなられた。踏切番はなか／＼仕事に忠實だ。他所の大きい組の豪傑連も、この汽車には遠慮して、わづかに踏切番にさせてもらつて、うれしさうにそれに甘んじて居るのを見ると、氣の毒になつて來た。それで『一度ほかの組の方をお客様にお

呼びませうね』とやつと承諾を得た。小さい組の子供はよく乗せてもらつてゐる。何しろ見物人で大變だが、遮斷機が出来て以來、一度も事故を起した事がない。踏切を通るのが皆にとつて、何よりも嬉しいらしい。『交通信號には必ず従ふ』と云ふ精神が、自然の中に、この遊びに依つて養はれて來た事は、悦ばしい事だと思ふ。

子供の生活の中心は今はこの汽車にある。お畫描きをし、貼り繪をし、大部分が汽車を占める。今までは汽車は大體男の子が好んで描いてゐたものだった。處が、もうこの頃では、誰れ彼の區別がない。そして、忘れずにシグナルと、踏切とをつける。思へば、空箱利用の汽車もこゝまで發展して來た。

構造に就いて。そも／＼この汽車は、實習科生に相談して、機關車にする樽を方々探してもらつて、やつと手頃な釘の樽を、わざ／＼新宿から買つて來てもらつた事に初まる。子供等ははこの樽を見てどんなに喜んだ事か。子供等の頭の中には其の瞬間あの偉大な汽車の姿が作られた事であらう。自分等の乗られる汽車を作り度いとこの要求に、勇み

立つた。とにかく、機關車が空樽なら、客車も空箱を利用して作つたなら、きつと面白く、又手軽に出來ると思つて計畫を立てた。

機關車。釘樽（これは大きな釘屋か金物屋に行けば分けてくれる）煙突とお釜は、海苔の空罐の身と蓋とを使ひ、縁を二種位缺で切れ目を入れて、樽に釘で打ち付けた。ライトはあれやこれやと考へた末、燒鹽びんの蓋を取つて、其のまゝ工夫して釘で止めた。

石炭を燃す所。大きな密柑箱の片側の板を剝して、上部を其の板で塞ぎ、其れを立てゝ庇を付けた。男の子が、ロボットの機關手を作り度いと云ふので、皆協同して粘土で作つた。上に日本紙をちぎつて貼り付け、其の上から繪具を塗る。帽子が黒、上衣が黄色、ズボンが水色、ロボットの乗る臺も作つた。然し汽車の出來上つた今となつては、子供等自身が機關手になりたく、石炭車に乗り込んで、機關手になり澄まして居る。そしてロボットの臺はお客様の靴の臺になつて、丁度石炭靴は黒いから）の代りになつていゝんだとの事。

子供等は、大工仕事は殆んど初めてで、如何にも面白い

らしく、よく手傳つてくれる。力が入る仕事なので、一寸位の釘を、せい／＼一人が三本程打てば疲れて代る。初めの中は、なか／＼力が足りないし、眞直に打てなかつたのに、随分此の頃では上手になつて來た。

お部屋が狭い關係上、いつも外へ莫塵を敷いて、其の上で仕事を續けて居た。この方が、お隣の組の御迷惑にもならず、朝からカン／＼やつても音が響かないので安心して出来る。蜜柑箱の板を剝がす事、釘を抜く事の上手な子供が居て、よくしてくれた。

石炭車。これも機關手臺と同じ様に、蜜柑箱を工夫する。客車。サイダーの大きな突箱を二つ求めて來た。子供等は其の箱を見て、早速に自分の椅子を乗せて乗つて居る。子供の椅子では大きすぎ、高すぎて、一人しか垂れないので、大急ぎで腰掛けを作る事にした。丈夫な板に脚を付け脚を箱に打ち付けて、具へ付けの二人乗り椅子が出來上つた。大人が乗つても毀れない。

木を切る事と、釘を打ち付ける事を子供に手傳つてもらふ。こゝでは可成り太い長い釘を使つたので、一本がやつと。

車。車は箱の寸法を測つて誂へた。丈夫で價の安いものと考え、鐵の車にした。この車をしつかりと打ち付ける爲に、機關車にも、客車にも、底に板を渡し、廻りに更に厚い角棒を打ち付け、處々に、横にも棒を渡してしつかりさせた。鑿を使つて、車の心棒を木にはめ込む様にして止める。これは子供ではあぶないので、私共でする。もう車が付くと、嬉しくて／＼廊下や、お遊戯室を押し歩いて歩く。ところがゴムが付いて居ない故、快速力を出すと、ガラガラ、キイ／＼と騒しい音がして、こまつた。油をさして幾分よくなつた様であるけれど、お天氣の日は外へ持出して遊ぶに限る。外では廣々として障害物の無い代り、少々滑りが悪くて骨が折れる。箱はもうこれ以上連ぐと、子供の力では手に合はなくなる。初めは汽車が珍らしくて、箱の側にくつついてぞろ／＼歩いた爲、車の心棒の先きで、怪我をした人があつて心配した。それで早速、交通巡查を置いたり、シグナル、踏切の必要にせまられた。

連結機。これも、丈夫で取りはずしが出来るものをと、釘屋に相談して、一方が鍵になり、一方が輪になつて振込んで止める様なのを作つてもらつた。



シグナル。巾十糎、長さ四十糎の板と、ボール紙で信號燈の形を二枚切り丸を二つ切りぬい、て裏から赤と青との模造紙を貼り付けた。二枚のボール紙で板の先きを鉄み、糸で膝つて板に小釘で打ち付けて止める。

シグナルは、普段は下つてゐて、紐を引つばると、上る様に工夫して取り付ける。この長い、頭の重い棒をどうして立たせるかには、少なからず考へさせられた。とうとう口繪の寫眞の様な丈夫なのが出來上つた。この時ばかりは何とも云ひ様のない程嬉しかつた。

遅斷機。シグナルと同様の要領で、上つたり、下つたりする。針金のピラ／＼は太くて、私等の手にはおへなくて針金を買った店で、長さ三十五糎宛十六本切つてもらつて來た。それを下の木と一緒にピラ／＼動く様にするので、上下の棒に小さい輪釘を打つて、針金の兩端を折り曲げ、その輪に通して止める。これはシグナルとは反對に、普段は上つて居て、汽車の通過の時に下る様にするのがほんとうであるので、本物の様に、持つ所に重りを付け様と思つたが、並大抵の重さではだめな事が解つた。萬一そんなものでも倒れて、子供の足にでもあたつたら大變。そこで戸

の鍵の様なもので、上つてゐる時はそれで止めて置かうと思つてゐる。脚の付け方はシグナルと同様。

塗り方。塗料のいゝのが見付からなくて、これには一番こまつた。限りある材料費のこと故、お値段が高いものはこまる。色がよくても、外へ持ち出すから水氣に弱いものは更にこまる。あれやこれやと、塗料屋を探して歩いたがやつぱり安くて、これはと思ふのがない。仕方なく、有合せの塗料(セルベツト・ラツカー)を使ひ、足りない分はエナメルを使ふ事にした。

汽車。機關車の樽は黒く塗る。煙突は罐の地色(茶色)そのまゝ。ライトは黒くして縁だけ細く黄色にする。その黄色が非常に功を奏して、全體が引立つて見える。列車番號は、赤地に縁を黄色にして、數字は白を使ふ。

機關手臺と、石炭車とは黄色のラツカーを。

客車は、あまりてか／＼と光らない様にと、地に胡粉を膠でといいたのを塗つて見た。其の上から外側は、一つは赤(三等車)一つは青(二等車)のラツカーを塗る。内側は水に濡れる心配もないので、海の組の人形のお家にお塗りになつたのと同じマンローのクリーム色を塗つた。ところ

が溶方が薄かつたせい、色がはげる。そこで、ニスを上から引いて見た。

シグナルの、上つたり下りたりする板は表は赤くして、白い條を入れ、裏は白くして、黒い條を入れた。其の他は白と黒とのエナメルを塗る。

遮断機も黑白互ひ違ひに塗つて、すつかり踏切の感じが出て来た。

子供等は塗る事は大好きで「僕に塗らして」「私にも」

倉橋主幹、今夏の講演日程は左の通り、地方會員諸姉のためにお知らせ致します。

七月

十一日 堺市保育會講演會

十二日—十四日 大阪市南區保育會講習會

十六日—十七日 愛媛縣保育會講習會(松山市)

十八日—十九日 愛媛縣主催講演會(今治市、八幡濱町)

二十日 京都本願寺講習會

二十二日—二十七日 文部省講習會

二十八日—三十日 帝國教育會講習會

と大變である。洋服をよごされるとこまるので、悪いエプロンを掛けさせて、手傳つてもらふ。「この踏切ペンキ塗り立て」等と書いて、子供等が勝手に立札を立て、居るのを見ると、思はず頬笑まれる。

之れからまだ、驛を作つたり、切符賣場や改札口やプラットホームを工事して、もつと遊びを發展させる様、計畫を立て、居る。

二十八日

佛教保育講習會

三十日

昭和保姆養成所保育講習會

八月

二日—四日 長崎縣北松浦郡教育講習會(平戸町)

五日—七日 長崎縣保育會講習會(長崎市)

未定

二十六日—二十八日 靜岡縣教育會講習會(靜岡市)

二十九日—三十一日 靜岡縣富士郡教育會講習會

# 「およばれの日」遊び

東京市麹町區麹町幼稚園 柴田みどり

二月號におよばれの日遊びの秋を書かしていただきましたので今度夏を書きませう。初夏の頃の會にはやつぱり海に又水に其材料を取るのが適當でありませう。幼い子供等にとつて限りなく神秘なあこがれと不思議を藏したあの海

その海を充分に活かしたお話は浦島物語でありませう。海邊の龜、海の底、その底にある美しい城、乙姫様、玉手箱等の總べてを幼児は人形芝居や童話によつて親しみ知りつくしてゐる事と思ひますので、此を原案として海邊に遊ぶ気分、お舟遊びの楽しさ、魚つり、玉手箱の御土産などを主題として考へてみました。まづ案から書きませう。

## 案

今日は。花組の方も雪組の方もよくいらつしやいましたこの間から皆でお待ちしてゐましたよ。今日は大層よいお

天氣ですから、部屋で遊ぶのも惜しいと思ひましたので皆で海岸へ遊びに参りませう。汽車にのつて鎌倉へ行きませう。切符を買ひますからお金を上げませう。

(社會遊びの切符賣りの衡立を使ひ各自に切符を買はせ札口で鉄を入れてもらひ、豫め準備した椅子を並べた汽車にのる様にしても面白いが、組、部室から遊戯室を會場としてそこまでゆる／＼と進むやうにしてもよい)

シュ／＼／＼ポツポツボ汽車が出ます。

(樂器を用ふるか又歌だけで汽車の曲を入れる小學唱歌の『今は山中今は濱、今は鐵橋渡るぞと』などは、適當と思ふ)

鎌倉、鎌倉早いな、もう着きました(着席)ホラ海ですサク／＼／＼砂が一はいですね、あゝ氣持が良い、海はなんて廣いのでせう。大きな波がドブン、小さな波がチャツ

ブン／＼と後から／＼よせて來ますね。まあ小さな貝が澤山ありますよ、みんな海の底から波に乗つて來たのでせうね。遠くには船が。皆も船に乗りたいでせう。丁度ボートがありますから、乗りませう。さ、漕ぎませう（律動遊戯の海、三ノ曲）ギツチラコツコノ）。水がきれいにすんでゐますから海の底まで見へますよ。お魚が泳いでゐるでせう、小さいのや大きいのや。釣りませうか。では代り番につりませう。次郎さんもつれたの、芳子さんは大きな鯛ね

澤山釣れました（全部すむまで釣らせる）おや魚が小さな聲で何か云つてゐます、靜に聞いてみませう、あのね海へ歸りたい、海へかへりたい。海へかへして下さればいい所へ御案内しますよと云つてゐます。いい所つてどこですか龍宮城ですつて。皆どうしませう。それなら海に又離してやりませう。魚も喜んでゐるでせう。オヤ／＼船が沈みかけて來ました。そうだお魚達が海の底につれて行つてくれるのかも知れませんが、それならしつかりとつかまつて眼をつむつてゐませう（この間に黒板に龍宮城の繪をはる）もう動きません、きつとついたので、眼を明けてみませう、まあきれいなこと、こゝが龍宮城でせうか、何だ御門

から美しいお姫様が出ていらつしやいます。乙姫様「皆様よくお出て下さいました、さき程は魚どもをはなして下さつて有難う御座いました、其のお禮にここへおまねき致しました、ゆつくりお遊び下さいませ、魚のダンスや歌をお見せしませう」手をうつ。

鯛 數名……律動のチルドレンボルカ

た こ數名……律動の黒坊

かつを數名……律動のおじき

（其の他人數によつていくつでもよろしい。順にいたします）

乙姫様「こんどは陸の人間のダンスをみせて下さいませ」（お客様から、三ツ四ツ歌か遊戯を出す）乙姫様この龍宮城はほんとうに美しいのですね、それに魚のダンスもお上手なこと、浦島太郎のお話のやうです、ながく遊んでゐたくなりましたが、でも浦島太郎の様に白髪のお爺さんになると大變ですからもう歸ります。

乙姫様「それはおなごり惜しい事です、では開けても嬉しい玉手箱をおみやげに差上げませう」これはありがたう御座います。では又さようなら、さようなら。もう海の上

に出ました。随分面白かつたのね、でも戴いた玉手箱を開けても大丈夫でせうか、ちよつと開けてみませう。まあ貝やお菓子が入つてゐます、嬉しいのね、ではお家のお父様やお母様に御土産に致しませう。さあ大急ぎで漕ぎませう。汽車も出るところ丁度よかつたのね。皆乗りませう。(前の汽車の時と同じ)「ヨビ聲」東京、東京着きましたもうお家です、今日は皆で澤山お遊びして面白かつたのね、又どうぞ月組へいらつしやつて下さいませ。面白い事をして遊びませう。ではさよなら。終り。

## 相 談

- 1、前のおよばれの事を話合ふ。
- 2、浦島太郎のお話をする。
- 3、役割については誰でも好きなものになる事にしてゐます。

- 一、乙姫様、元氣な大きい女の子
- 二、切符賣掛 二人位
- 三、切符切り 二人位
- 四、魚達 四、五、種類 五人位づゝ。

## 4、土産のこと。

## 準 備

### 1、魚の冠作りと魚作り

畫用紙にそれ／＼の魚をかき採色して切抜き、紙テープに糊付け額の前に出る様にして結ぶ、魚はキンダーブーツの魚の巻を見てかいてもよろしいでせう。釣る魚は膽寫刷にします。魚の口の所に引かゝる様な輪をつけます

### 2、汽車の切符

色紙か畫用紙を適當に切り字の書ける者がカマクラとかく。

### 3、玉手箱

膽寫器で畫用紙に刷り、自分の好きな圖案にクレヨンでぬり切り抜いてはる、ふた付

### 4、つり竿

やゝ太いひごに糸糸を一尺程つけ針金を五分位のを折曲げて釣針として結付ける。

### 5、貝

ほんとのがあれば尙良いが無い時は畫用紙にかいて切抜き

く。

6、部室かざり

正面の黒板に海岸の繪をかき、別に模造紙三枚位つないて龍宮城の繪をかいてをく。

7、練習

乙姫様の言葉と魚のダンスを三回位練習。

### お知らせ

1、字のかける者に招待の手紙を書かして各組に配る。

これで準備が出来たわけです。楽器をひく先生や子供を出す、先生との打合せが良く出来てゐませんと、上手に楽しく出来ません。この日は子供達は勿論先生も楽しみな日なのです。

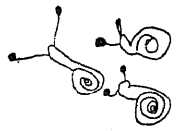
### 當日

正面を黒板として左右にオルガン衝立を置き、お客様は半圓陣に並び、正面とお客様の間ヒル氏積木等でひろくかこつて中に魚をならべて置きます。切符賣場は組の部室に設けます。

これだけを一週間に仕上げるのですが子供の心から湧き出る考へを取る様にと心がけて進めて参りますから、自然に楽しい氣持の中に致せます。尙、六、七月頃の手法として單に魚つりだけの遊びとしても面白う御座います。マグネットを應用して色紙を二つ折にして魚をクレヨンでかき二枚のまゝ切抜き糊付けして、口元に折れ針をさし込みます。又、摺紙で金魚や鯉や龜をたゝんで、口元に針をつけて、マグネットを細い竹に一尺位の糸で結び付けて、ヒル氏積木でかこつたお池の中に魚を泳せてつり上げて遊びます。

(終り)

八月一、二、三日鹿兒島縣保育會主催にて本會の及川文字氏を講師とし幼稚園保育の實際及製作の實習に關する講習が開催せられます。



# てんでん虫とてんとう虫の車

及川ふみ

幼児のつくるおもちゃ、これは簡単な製作に、工夫の面白味があるものであるといふ事が、幼児をよろこばせる一つの大きな条件であります。又一つにはそのつくるものが、いつも幼児に、したしみのあるものであるといふ事も大きな関係のあるものであります。

先月号の本誌『五月の一週間』にもかきました通り林の組には、かたつむりや、てんとう虫、などをながらくかつてあります。幼児は朝な朝なの幼稚園の出入にも、又或は一日の遊びの間にも、それ等の前に立つて眺めたり、手をのばしていちづてみたりしてゐます。

こんなに幼児がよろこびもし、したしみもするものをおもちやとして製作の材料にとり入れて見たいといふので案じ出したのが、このでんでん虫車と、てんとう虫車とであります。

## つくり方順序

先づ挿圖の繪を、畫用紙ハツ切に謄寫します。  
一、てんとう虫

謄寫した二匹の虫はきらないでそのまま、てんとう虫は、胴は橙色のクレヨンでぬり、七つの丸い斑點は黒のクレヨンか、墨でぬります。

頭は、墨のクレヨンでぬつて、大小四つの斑點は、白くのこしておきます。

背中の中央の線は、後から切り目を入れて、中央の斑點のところまできります。

胴の下に入れる箱は、幅一六センチ、長さ一二センチ、深さニセンチの浅い箱を作つて、箱全體を緑のクレヨンでぬります。この箱をてんとう虫の左右のきりこみの中に入

れます。

ヒゴで車の心棒をつくつて、車の外側はゴムでとめて、適當のところへ糸をつけてひけば、てんとう虫の車はうごきます。

## 二、でんでん虫

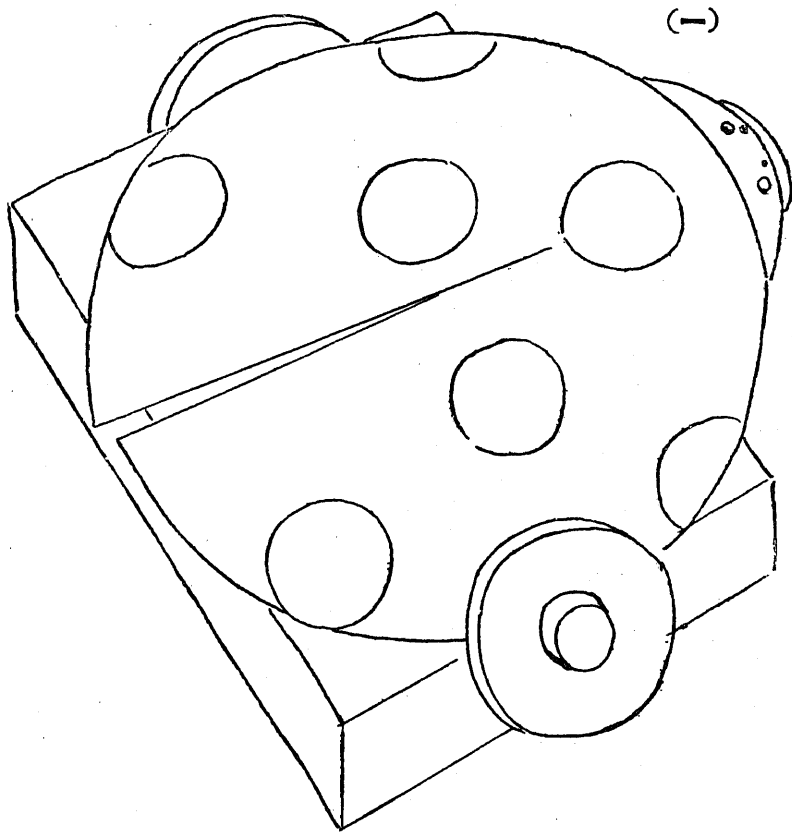
黄色いクレヨンで全體をぬつて、二重の線になつてゐるところは黒のクレヨンか、墨でぬります。

### 頭

頭のさきには畫用紙のきりくずで二本の角をこしらへて適當の場所へはります。

頭と胴のつけねのところは、一センチ半ばかり、頭の中央の線をきつて二つに開いて胴へはりつけます。

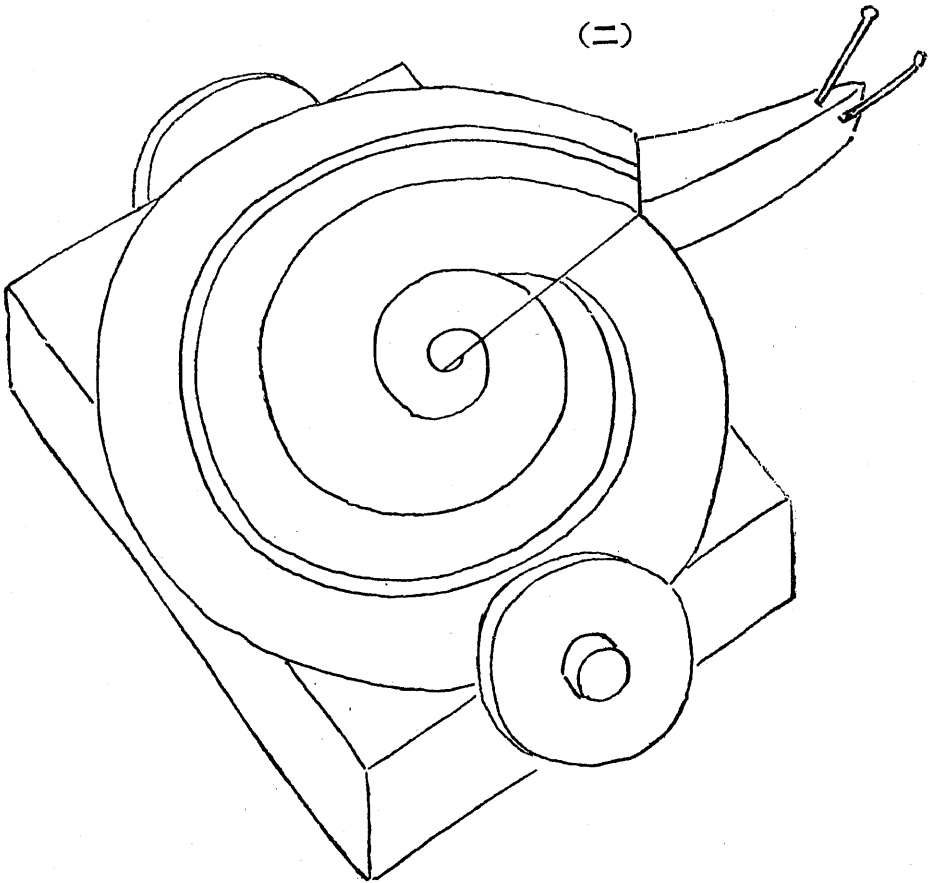
でんでん虫の、胴の下へつけ

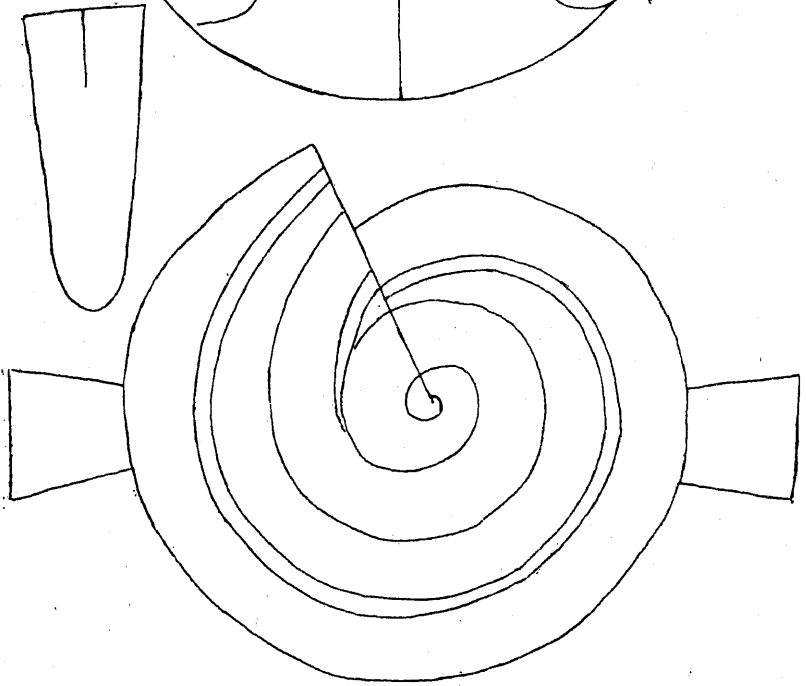
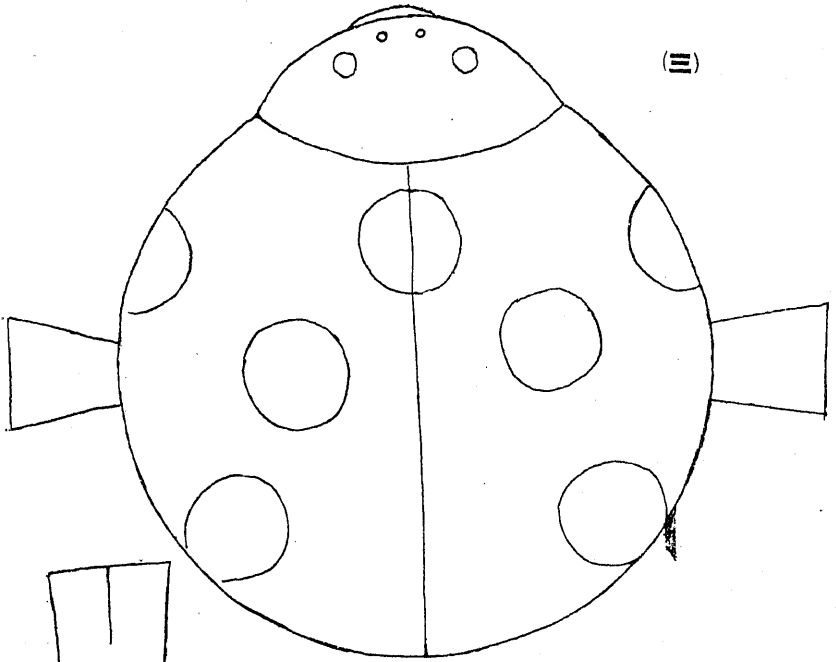




る箱は、てんとう虫の胴の箱と寸法もつくり方も、全々同じくいたします。

(一)、(二)圖は出来上り圖  
(三)圖はハツ切畫用紙一パイに擴大すること





# 花壇並に花壇用草花年中行事

—(七月)—

日比谷公園花壇掛 富本光郎

## 夏の模様花壇の植付

鐵砲百合。マガレット。美女櫻。フロックス。ピスカリヤ。ロベリヤ。等初夏の模様花壇に我々の目を喜ばせてくれたものも七月上旬頃より次第に花を終り形も悪くなるので次の如き春蒔草花の中、七、八月頃咲くものを以て補植を行ふ。然し夏咲くものは模様花壇に向く様な矮性の種類少く、又色形等にも優れたものが少いので春、初夏等に比し可成見劣りのする事は止むを得ないことである。

尚暑氣のため乾燥が極めて激しいから植付も朝夕の涼しい時に行ひ植付後當分の間は一日數回灌水して植傷みを防ぐ様心掛けなければならぬ。

### 夏の模様花壇用草花

丈七寸……一尺前後のもの

天人菊	一年草	(仕立方)
鳳仙花	"	春播種
ユーホルビヤ(草猫々、觀葉)	"	"
アゼラタム	"	"
マリーゴールド(萬壽菊)	"	"
コキヤ(草蓍草、觀草)	"	"
コリウス(觀葉)	宿根草(各温室に保護)	春挿芽
辨慶草	"	春株分又ハ挿芽
丈五寸前後のもの		
矮性百日草	一年草	春播種
マリーゴールド(孔雀草)	"	"
松葉牡丹	"	"
矮性翠菊	"	"

トレニア(夏堇)

千日紅

矮性セダム(観葉)

天門冬( )

宿根草 春株分又ハ挿芽

球根 秋又ハ春分球

### 境裁花壇(混合花壇)の手入

模様花壇は適した草花の少い關係上その美しさは他の時期には及ばないが、境裁花壇は六月中旬頃より七月下旬頃までにかけては最もその絢爛を誇る時で、花の色も春などより中間色の柔かいものが少くなつて、紫滴るばかりの花菖蒲、雪かと白き夕顔、濃紅燃ゆるが如きカンナ、烈々太陽にも比すべき向日葵の黄金色、其他ダリア、グラデオラス、百合、朝顔、百日草、草菖蒲桃等紅莖紫白入亂れて總ての花の色、形が強き日の光に反抗する男性的な姿を示して四季の中最も力強い趣を現出してくれる。

之等のものにより長くその美しさと威力を發揮せしめるためには不斷の手入を怠つてはならないので、冗枝の剪定花殻の除去、施肥、除草、灌水、其他病蟲害の驅除、豫防等總ての點に常に手数を惜んではならない。

### 花菖蒲の植付

牡丹、芍薬等と共に古來我國名花の一としての花菖蒲の數株は是非何れの家庭にも欲しいものゝ一つである。

又他のものに比し至つて手数を要せず年中殆んど放置の状態で而も立派に開花するので、近年幾分その栽培の衰退しかけた此花も二三年來再び一般の認める處となり、昔年の如く盛ならんとする氣運に満たされてゐる。

此もの、植付適期は六月下旬より七月中旬迄花の終つた直後がよいので、昔より堀切方面では水田で作つたために水栽植物の如く一般に思はれてゐるが、水の中よりはむしろ陸の方が却つてよく出来るもので、只その開花前一ヶ月間位は、常にしつとりと濕つてゐる様な場所がよいのである。従つてかゝる場所の得られない場合は一ヶ月間位十分に灌水してやればよい譯で、普通の草花同様の場所で結構なのであるが、只このものゝ葉なり花なり咲く時期なり又その傳統的觀念より水邊に近く植ゑた方が極めてうつりよく思はれるものである。

四、五芽を一株として七、八寸おきに植付け、肥料は植付の時は一切施さず秋二三回、翌春になつて四、五回何れ

も油粕の腐熟液の極く薄いものを施せば十分である。

尚東京などにては十分なる餘地のないために、近年鉢植として盛に培養され、日比谷公園にて陳列會も催される様になつてゐるが、鉢植としても十分なる手入れと肥料を施せば朝顔、菊などと同様のもの以上に大花を開き花萼蒲獨特の美しさを眺めることが出来る。

鉢植法に就いても(之は熊本にて發達したものであるが)書かねばならないのであるが、これはあまり専門的でもあり、又長くなるので紙面を改めて詳しく記すこととする。

## ダリアの剪定

ダリアの花は夏期に開花したものでより秋期のものの方がその形といひ色彩といひ、數段優れて来るもので八月に入るとあまりに強い光線のために十分なる開花を見ないので七月下旬一度地上一尺——一尺五寸位に剪定して更新させることが規則的に行はれてゐる。

此剪定に當つて注意すべきは一度に切り縮めては過剰なる精力のために却つて枯死せしめる様なことがあるから、少しづつ二三回に剪縮して最後に前記の如く一尺——一尺五寸位になる様に行ひ、尚切口は雨水などの浸入して腐敗せしめることなどのない様、少し體裁は悪いが油紙の如き

ものにてふさいでおく必要がある。

この剪定と同時に株の周圍を深さ三寸位に掘つて油粕の腐熟せるもの二合位と過燐酸石灰五勺位を散布し、上より人糞尿をかけて土を覆ひおけば再び勢よき液芽を發生し九月中旬頃より暑氣の減すると共に次第に再び開花を始め、降霜迄絶えず夏のものよりは色彩の鮮麗な重ねの深い花を咲き續けてくるものである。

## 其他の作業

一、連日の酷暑に木を衰弱せしめない様、牡丹芍薬等は根元に堆肥、茭藁の如きものを敷いて幾分にも乾燥を防いでやる様にする。

一、花壇植用として培養中の小鉢物に十分なる澆水を行ふは勿論既に花壇に植出したものにも晴天の續く時には適宜朝夕の澆水を怠つてはならない。

一、夕立のあつた後など土の濕つた時に必ず十分なる除草を行ひ、生えたばかりの小さい草でも其儘にしておくと高温に恵まれて直ぐ繁茂して仕末がつかなくなるから骨惜みせずにつかり抜き取つてしまふ事が大切である。

一、梅雨期に發生繁殖した蚜蟲類、うどんこ病等の驅除其他の病蟲に對して豫防藥劑散布等常に注意が肝要である

# 園藝曆

(七月 文月)  
(八月 葉月)

大 岩 金

## 七 月

氣 節		半夏生
小 暑	土 用	大 暑
三日頃	八日頃	廿日頃
		廿四日頃

### 観 賞

鬱陶しい梅雨も中旬になると大抵は明けまして後はすっかり夏の気分になつて参ります。

觀賞の方面におきましては朝寝坊を誘ひ起す色とりどりの朝顔を初め晝間のルコウサウ、マツバボタン、見るからに涼味たつぷりの睡蓮、夕方の月見草、夕顔、オシロイバ

ナなど各々その開化の時刻を異にして居りますものもあり又日を遡つてまはるヒマハリ、丸い葉に銀滴をおいて子供達に興がらせる金蓮花、花形、の面白いキンギョサウ、或はムギワラギク、シヤスターデージー、エゾギク、クジヤクサウ、萬壽菊、昇藤、ランタナ、ダリーヤ、緑濃い木立の下の山百合、谷間の姫百合、車百合などなか／＼に賞でる草花も澤山あります。又早略のキキヤウなども本月が見頃であり、裏庭に植えておいた菊芋にも黄な花が開きました。

### 仕 事

#### 一、繁殖(挿木)

秋の花畑を賑はす爲のコリウス、アルタナンセラは地に下して充分に株がはり枝が茂つてきましたならばその芽を

摘んで挿木します。その外ベゴニアの葉挿、ゼラニウム  
の露地挿などするのであります。

又縁取用の白丁花も伸びるにつれて刈り取つてはその先  
をあまり強い日光の當らない所に數本づゝ一かためにして  
挿しておきます。

## 二、日除

梅雨期に挿した常緑樹はまだ充分に發根して居りません  
中に夏の強い光線を受けては活着し難いものでありますから  
ヨシズの如きを日中はかけて日除してやる事が必要であり  
ます。

草花類にありまして夏の日光の直射を嫌ふシダ類ベゴ  
ニア類、アスパラガス、オモトなどは日除下におくなり、  
半日蔭の所にまはすなりしなければなりません。

雪割草、福壽草なども前の仲間でありまして十月初め頃  
までは半日蔭の所におきたいのであります。

## 三、その他の仕事

ダリーリヤの側芽摘みと花の間引

ダリーリヤの下の方の不用の側芽は摘み取り上の方に出来  
た側芽を適當（十二三個）に残して是についた蕾はまた間

引してボン／＼咲のやうな花をつける種類の外は一花軸一  
花とするのであります、その間引する花は花軸の短い蕾も  
小さいものを取り除くのであります。

かく致しまして中旬頃までにいきり咲かせまして下旬にも  
なりましたならば根本から數節残して一度軸を刈り取つて  
來る秋花の準備をするのであります。

サルビヤ、コスモスの摘心

前月に引續き兩者共心及び側芽が數節伸びましたならば  
二三葉残してその先を止めてやります、かく數回の摘心を行  
ひます時は徒に丈のみを高くして下枝がなくなるなどの  
事がなくて形の整つたものになります。

施肥と中耕

鉢作りの草花は日々々と乾き勝になります、灌水にお  
こたりのないやうに、又折々は灌水に代へて施肥を致しま  
す事は毎月變りはありません。

蔬菜類にありましては施肥に先だつて中耕をなしその後  
で行ふのであります。

## 四、收穫

イ。採種

春咲草花で前月まだ採種してないものは適期をみては採種しておきませう。

木物にありましてはエニシダの實が黒くなりました、是も播種すればよく發芽しまして三ヶ月位になりますと餘程大きくなり花も若くやうになります。草物以上に木物の年と共に大きく／＼育ちゆくたのしみは又一通りではありません。

ロ、蔬菜

前月に引續きビートや廿日大根が收穫出來ます。

苦瓜やホホヅキの收穫も今月から始まり下旬になれば百合も收穫出來ます。

暑さにも平氣らしいトマト・ツルナ、フダンサウなど前に變らぬ收穫であります。

八月

八日頃

氣節 立秋

二十四日頃

觀賞

この暑さにはなんと申しましても睡蓮は觀賞の第一位であります、その外水に縁のある布袋草、蘭草類、秋盤の絹糸草等涼しい感じのするものであります、水草に次では葉物の觀賞であります、即ちシベラス、アスパラガス、風知草、ペゴニアオリヅラン等見時であります。木物としては蘇鐵、棕櫚竹などあります。

次に焼けつくやうな土に生ひ茂る草花、是にも一通り目を通してやりませう、春播にしました多くの草花、百日草、千日紅、孔雀草、美女櫻、フロツクス、コリウス、サルビヤ、カツコウアザミ、ツクバネアサガホ、矢車天人菊、狸々草、ホーセンカ、マツバボタン、ランタナ、その外前月から引續いて咲いて居ります草花の数々であります。

仕事

一、繁殖

イ、播種と植込

早春に咲かせます三色堇やシネラリヤや西洋櫻草種の種



子は今月の中旬に播かなければなりません。

オサザリヌの球根も鉢に埋めておきませう。是は他の球根類よりも早く發芽するやうであります。そして今月に播種しましたものはまだ／＼暑さの折からでありますから充分に灌水に注意し強光線と水分の蒸發を防ぐために播種鉢の上にはスリガラスを覆つておく方がよいのであります。

### ロ、芽接

木物や果樹類の芽接の時期であります。

### ハ、挿木

草花類のヘリオトロープ、アルタナンセラ、サルビヤ、コスモス等尙今月も挿木してよいのであります。が丁度夏休みみの季でありますので今月必ずしなければならぬ仕事でもありませんから中止してもよいのであります。

## 二、其の他の仕事

### 菊の手入

大、中、小菊を問はず鉢作りにしても花壇作りにしても菊らしい菊はお休みのある幼稚園生活では作られませんが素に挿し幼児達に喜ばれる位の花はさまで手をかけなくとも作られます。春先の芽分について後數回の摘心、或

は側芽摘、蚜蟲取り、施肥など致しますれば、かくて今月の中旬にもなりましたならば最後の摘心を行つて以後は蕾の出るのをまつのであります。

### 日除と灌水

前月と同様の方法で行へばよいのであります。

## 三、收穫

### イ、採種

金蓮花の種子が澤山熟す頃です、地に落ちては容易に發芽してしまひます、注意して落ちないうちに採りませう、

その外マツバボタン、フロックス、など氣のついたものは時を逸せず採種しておかなければなりません。

### ロ、蔬菜

トホモロコシの實もよく出來ました。見て美味さうなレイジ、筆の先のやうな茗荷の子、赤い葉や青い葉の紫蘇など毎日收穫が出來ます、

ほたる

松岸寛一 歌  
永井幸次 曲

ア チ ラ ニ モ ミ づ は ほ タ ル ト ブ  
こ つ ち の み づ は あ たー ま い ぞ

コ チ ラ ニ モ ミ づ は ほ タ ル ト ブ  
そ つ ち の み づ は か たー ら い ぞ

ほ タ ル ほ タ ル コ イ  
ほ た る ほ た る こ い

ほ タ ル ほ タ ル コ イ  
ほ た る ほ た る こ い

ほたる

土川五郎振

一、あちらにも… 全生左向きスキップ  
 四歩(両手は自由に軽く振りつゝ)  
 ほた：…正面となり左足一步左へ大きく  
 出す時胸前にまごめたる両手を左右に  
 開き左手左上方に右手は右側下方に伸  
 ばし 顔は左<sup>○</sup>上に向け  
 るごぶ：…両手を軽く上下しつゝ左足に  
 て三回跳ぶ  
 こちらにも…：反対に右向きスキップ四  
 歩  
 ほたるごぶ…：前の「ほたるごぶ」同じ  
 ここを反対に行ふ 右手右上方に左手  
 は左側下方にのばし顔は右上方に向く

ほたる……左足強く一回床を打つ時右踵をあげ同時に左手を胸前より左上に振りあげて一回招く如くす  
ほたる……右足右へ一回床を打つ時左踵をあげ同時に右手を胸前より右上に振りあげて一回招く如くす

こーい……二回拍手し「い」にて兩手を上より左右に開き(掌下にして)肩の高さに止めて右上を見る  
ほたる……左足を真直に前に出し左手を下より前方に振りあげて招くこき一回

ほたる……背面を向く右手を前に出し招く如くするこき一回

こーい……二回拍手しつゝ右廻り正面ミなり兩手を前より上へあぐ

二、こつちのみづは……左食指にて左下を指しつゝ左へ三步

あーまいぞ……左指は指したるまゝ左足に體重を托し右肩を下け顔を右に向けて右手にて三回招く如くす

そつちのみづは……右食指にて右下を指しつゝ右へ三步

からいぞ……右指にて右下を指したるまゝ右足に體重を托し左肩を下け左手にて右左右ミ横に振るこき三回

ほたる……左足斜左前に兩手を斜左上に振りあげて招くこき一回

ほたる……右足を斜右前に兩手を斜右上に振りあげて招くこき一回

こーい……拍手二回右まはりをなして正面す「い」に兩手を平行にならべて腕をまけ手先を兩肩の前にし直ちに掌上

にして腕をのばして前を出す。顔は右上に向く

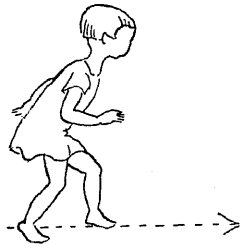
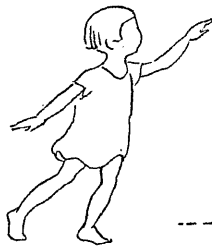
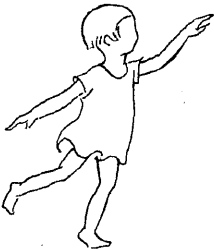
ほたるほたる……顔を上に向け右手を頭上にあけて右まはりをしつゝ招くこき四回正面ミなる

こーい……二回拍手しつゝかがみ兩手を前に(やゝ廣く)掌上にして伸ばす顔は左上を見る

ブトル

タホ

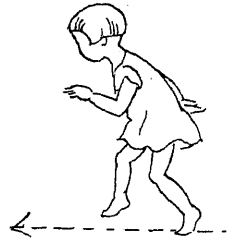
モニラチア



ブトル

タホ

モニラチコ



ーゴ

ルタホ

ルタホ



ルタホ

ルタホ

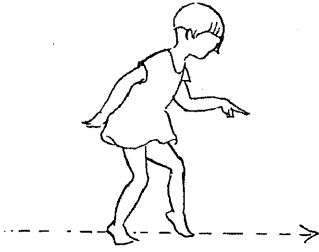
イ



はづみのちつこ

イ

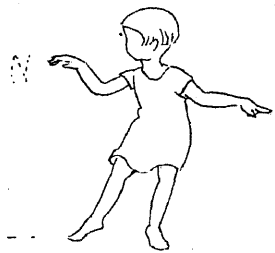
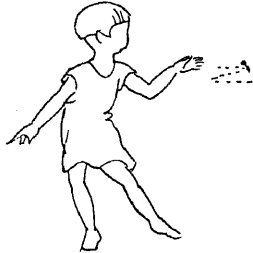
ーコ



ぞいらーか

はづみのちつこ

ぞいまーあ



い

ーこ

るたほ

るたほ



い

ーこ

るたほ るたほ



# 雜 錄

## 文部省 主催 幼稚園保姆の講習

——六月二十七日ノ官報ヨリ拔萃——

會場 東京女子高等師範學校

期間 自七月二十二日至七月二十七日

講習員定員 約一五〇名

講習員資格 幼稚園保姆及幼稚園教育關係者

講師及演題

一、保育項目總説及遊戯ト唱歌ニ就テ (六時間)

東京女子高等師範學校教授 倉橋 惣三

一、幼稚園ニ於ケル觀察 (四時間)

同 堀 七 藏

一、幼稚園ニ於ケル粘土製作ノ實際 (六時間)

東京女子高等師範學校保姆 及 川 ふみ

一、幼稚園ニ於ケル談話ノ問題 (三時間)

同 新庄よしこ

一、人形ニ依ルオハナシノ演出 (三時間)

同 菊池ふじの

(注意)

一、講習員ハ雜費トシテ一人ニ付約金五拾錢ヲ要ス

一、女子講習員ニシテ本校寄宿舎ヲ希望スルモノハ七月十五日

マデニ東京市小石川區大塚町三十五番地東京女子高等師範學

校寄宿舎宛申出ツベシ但シ食事(晝食ヲ除ク)其ノ他ノ舍費。  
併セ一日ニ付金壹圓貳拾錢ノ割ヲ以テ前納スルコト

### 一般ノ注意

一、受講希望者ハ前各項熟覽ノ上科目、會場、職氏名ヲ具シ地方長官ニ申出ヅベシ

一、講習員ハ管内相當學校教員中ヨリ地方長官之ヲ選定ス

一、地方長官ハ講習員ヲ選定シタルトキハ講習ヲ受クベキ

學科目及其ノ職氏名ヲ記載シタル選定書ヲ七月十五日マ

デニ夫々當該開設大學總長大學長學校長ニ差出シ講習員

ヲ開講當日マデニ講習會場ニ出頭セシムベシ

一、地方長官ハ各表記載ノ資格ヲ有セザル者ト雖特ニ受講

ヲ希望スル者ハ定員外講習員トシテ選定スルコトヲ得

一、開催地方ニ於ケル受講希望者ニ對シテハ特ニ定員ヲ超

ヘテ許可スルコトアルベシ

一、地方長官ノ選定シタル講習員定員ヲ超過シテ講習上支

障ヲ來ス虞アル場合ハ其ノ一部ヲ削除スルコトアルベシ

一、開設大學(學校)ニ於テ定員外ノ受講ヲ許可シ若ハ其

ノ選定員中ヨリ其ノ一部ヲ削除シタルトキハ開設大學

(學校)ヨリ其ノ旨地方長官ニ通知ス

定員外講習員ハ許可ヲ受ケタル者ニ限り其ノ他ノ者ハ削

除ノ通知ナキ限り受講シ得ルモノト心得ベシ

一、講習修了者ニハ其ノ出席日數等ヲ査案シ修了證書ヲ授

與ス

一、講習ニ要スル實驗實習費、印刷費其ノ他雜費ハ當該學

科目講習員ノ負擔トス

# 大分縣保育會第十回總會

大正三年六月故成蹊幼稚園園長難波十洲師主唱の下に大分縣下幼稚園打合會を同園に開會して已來各園に順次開催せしに大正九年一月大分縣保育會と改稱し茲に第十回總會を六月二十日、二十一日、縣南の佐伯町立幼稚園に於て開かれ來賓、町長、中等學校長、外三十名出席會員八十五名盛會なりき。

初に新任會長堀學務部長、同林縣教育課長、同立花大分園長を幹事より紹介す。次に立花副會長閉會の辭、堀會長告辭、開催地町長挨拶、來賓祝詞、會務會計報告、次に佐伯園長板井市五郎氏第五回全國幼稚園關係者大會の報告、引續き永年勤続者の表彰式ありて協議、研究發表に移り終に遊戲の相互研究を試み午後六時に及び尙問題多數なる爲め特に夜間、井澤文具店の大廣間に於て八時より保育座談會を開き座長に別府北幼稚園安部保母を推薦し打合せしに頗る興味深く時間の經過を忘れ十一時和氣緩々の裡に散會せり。

翌二十一日午前八時佐伯幼稚園の保育を視察、十時より

協議打合を行ひ、最後に野村町長、板井園長の挨拶ありて正午閉會。

午後城址並に新設海軍飛行場を見學せり。

勳績表彰 滿十ヶ年中津市小祝幼稚園保母 菅沼チカ  
協議題一、談話題一七、研究發表四  
研究發表

一、園長より保母へ 成蹊幼稚園長 天門成章  
二、我が園兒の自由遊戲の種類

三、自由保育に就て 杵築幼稚園保母 小野ヨシ  
四、保育雜感 中津市北部幼稚園保母 竹子喜志

追記

一、縣下幼稚園數 公立一五

私立一四(寺院八、學校附設三、  
教會二、團體一)

二、縣教育會の表彰

六月十八日大分縣教育會總會に於て表彰式あり、總裁永野縣知事より天門成章氏へ、私立成蹊幼稚園に職を奉ずること二十三年、誠意業務に勵精し又縣保育會の進展に貢獻せる功績顯著なりとして表彰せらる。

稟

告

定規文注

一、幼稚園及び小學校、家庭、育児、看護等に關する論說調査研究等の寄稿を歓迎いたします。

一、寄稿は一行二十四字詰に記して下さい。但改行は一字下げること、また句讀點は一字あけること。

一、寄稿並に本誌の編輯に關する通信、紹介及び寄贈の新聞書、交換雜誌、入會手續、更に

本誌の購讀及び廣告に關する通信並に照會等一切左記編輯兼發行所宛に願ひます。

東京女子高等師範學校附屬幼稚園内

日本幼稚園協會

一、本誌御注文の方は凡て前金（郵税共）で願ひます。（郵便代用の場合には總て一割増）

一、御送金の場合にはなるべく振替口座で振替口座東京一七二六六番日本幼稚園協會宛に願ひます。

一、送金の節には第何巻第何月號より第何月號迄と明記せられたし。

一、本誌の代金に對しては別に領收證を差出しません。特に御入用の方は往復はがきで御申越を願ひます。

一、會費切又は前金切の際にはその最終發送の雜誌の帶封に「前金切」の印章を押捺いたしますから其節は早速御送金を願ひます。

一、本誌の見本御入用の場合には前金參拾五錢發送を願ひます。

價定

一ヶ月分一冊	金參拾五錢	送料壹錢
半ヶ年分六冊	金貳圓拾錢	送料共
一ヶ年拾貳冊	金四圓貳拾錢	送料共

（外國行郵税は一部金拾貳錢の割にて御拂込下さい）

昭和七年七月九日印刷納本  
昭和七年七月十五日發行

幼兒の教育 第三十二卷 第七號

編輯兼發行所 倉橋惣三

東京女子高等師範學校附屬幼稚園内

印刷者 柴山則常

東京市本郷區駒込林町百七十二番地

印刷所 合資 杏林舎

東京女子高等師範學校附屬幼稚園内

發行所 日本幼稚園協會

振替口座東京一七二六六番

告廣

特等面一頁 金參拾圓	二等面一頁 金貳拾圓
一等面一頁 金貳拾五圓	一頁以下御斷

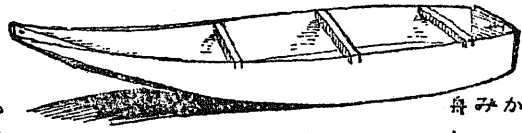
神田區南甲賀町八品田奥松に御申込下さい。

不許複製 禁止转载





かみ舟

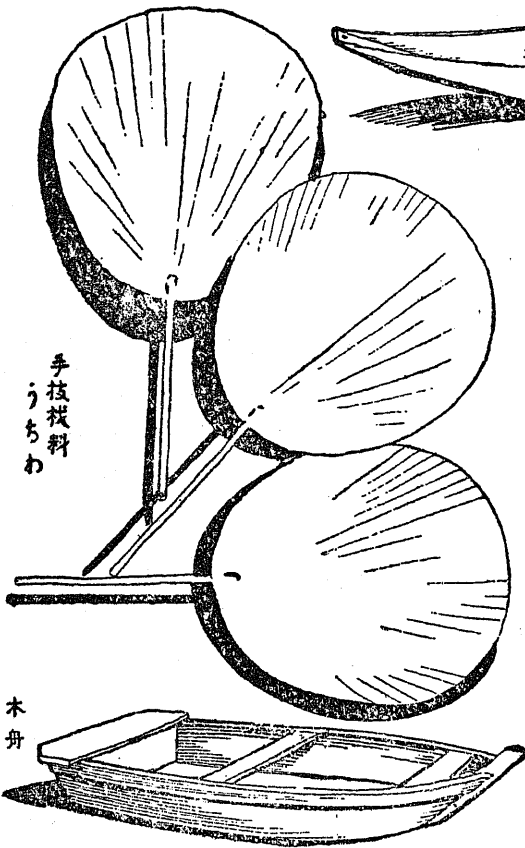


夏休み前から、お休みへかけて

涼しい、おみやげ品の手技材料と

お子様方の歡ぶ保育品のいろく

御用意はたゞいま!



手技材料  
うちわ

木舟

◇團扇——淡い、紅・黄・紫・緑・水色の五種。何れも貼紙クレオン等で圖案を施して用ひます。各色取合五本

一組 金二十錢

◇木舟——木製のお舟、エナメルで仕上げ水に浮かせます。

一艘 金二十錢

◇紙舟——茶ホールに印刷した厚紙細工、剪つて開き紙でとめ、クレオン色テーパー等で意匠し水に浮かせます

五十個 金一圓

◇ポンプ——消防用小型の機構全部金屬製ラツカー塗装、ゴムホース付

一台 金十五圓

◇龍吐水——全部金屬、要所砲金使用

一個 金三圓

◇噴水——水槽、水管、噴水孔付水盤の一揃

一揃 金八圓

◇撒水車——便利で應用自在、

一台 金十二圓

◇砂場用具——一號品はバケツ・柄・木鋤・新案杓子。二號鐵製シャベル・ホ

ーレーキ・ホーク・板箕・篩。

二號一組 金七十圓

◇砂場の汽車モトシテル

一組 金一圓三十五錢

株式會社 丸貝館

東京・神田・教育會館内 電話九段三三(ニ) (丸貝館) (註文専用) 振替東京一六〇

昭和四年五月十五日第三種郵便物認可  
(毎月一回 十五日發行)

昭和七年七月九日印刷納本  
昭和七年七月十五日發行

定價三十五錢