

花壇並に花壇用草花年中行事

— (四) 月 —

日比谷公園花壇掛 富 本 光 郎

球根類の植付

先月より今月にかけて春植球根植付の好期であるが、次にその代表的なものを擧げ植付適期植付方法を述べて見ると次の如きものである。

ダリヤ

先月下旬頃より今月中旬頃迄が植付の適期であるが、發芽してからでなければ分球出来ないものであるから、貯藏所よりとり出して一旦暖かい場所に假植して發芽せしめる期間他の球根類より定植が後れる事となる。

従つて植付は四月中旬頃になるが早く開花せしむるには三月上旬頃より温室、フリューム等に入れて發芽を促進せしめ三月下旬に植付けるといふ風に取り扱はなければならない。

土質は極端な粘土砂土等でない限り日當りのよい處ならばどんな場所でもよく出来るので豫め植場所は徑一尺深一尺位の穴を掘り在來の土に肥土、堆肥、油粕等を混じり十分肥沃なる様こしらへておく。

種類としては在來のカクタス、ピオニー、デコラチーブ、ボンボン種等勿論數株宛欲しいものではあるが盛花、投入用等には小さい花の咲く花首の強いシングル、コラレット等の方が日本室向に面白いものである。

植込の深さは三、四寸一ヶ所に一球一芽として横にしておく方がよく、株間は種類にもよるが二尺五寸—三尺が適當である。

カンナ ダリヤ同様三月下旬より植付好期で、昨年

の大株より適當の大きさに分球し深さ三寸間隔六七寸に植込む。色分として相當大塊に植付むがよく、丈の高くなるものであるから土質は少し重い方が徒に高くなるのを抑へるに効果がある。

水揚が悪いので切花に適せず花壇専用のものであるが、雄大なる葉と鮮麗な色彩の花は夏の花の王者として大花壇廣い校庭等にも最もその威力を發揮する。

次に比較的安價にして優良なる品種を擧げておく。

赤色系統—アメリカン、レツドクロス(青葉)

一球 一五錢位

ノニミス (赤葉) 同 一〇 同

ウインツアーグロドゼル

(青葉) 同 一五 同

桃色 同—オリンピック (同) 同 二〇 同

シヤーフエンスタイン (同) 同 一五 同

黄色 同—ゴールデンイーグル (同) 同 一二 同

エロー、キング、ハーバート

(同) 同 一六 同

白色 同—ニールカ (同) 同 二〇 同

グラチオラス 夏の切花として市場などに於ても獨占

的の位置を占むるもので又花壇に植えて眺むるによく、追年益々改良され新品种が續出しつゝある。

なるべく早く植付けて土用前に開花せしめた方が花も大きく色も鮮かなので、暖地では二月頃から植込んでよく土質は粘質壤土が適し植込の深さ四五寸(乾燥を嫌ふので球の大きさの割合には深い様であるが)間隔三寸位が適當である。

然し此者は植付の時期によつて開花の時期を調節することが出来るので遅く植込めばそれだけ後れて立派によく開花するものである。早く植えたものよりは多少は劣るが)五月頃に植えても決して差支へないものである。

左に優良なる品種を擧げておく。

赤色系統—ドクター、エフ、イー、ペンネット

(波狀瓣種) 一球 廿五錢位

スカレット、プリンセプス

(平瓣種) 同 五 同

レツドエンペラー

() 同 () 同 六 同

桃色 同—ミセス、シヨン、アール、ウオツシン

(波狀 同) 同 廿五 同

ミセス、フランクペンドルトン

(平 同) 同 一〇 同

黄色 同—ゴールデン、フリルス

(波狀 同) 同 一二 同

シンワーベン(平 同) 一球 五 同

白色 同—アパロン (波狀 同) 同 一二 同

ニーロープ (平 同) 同 五 同

紫色 同—オラン (波狀 同) 同 三五 同

ドクター、ジャツソン

(平 同) 同 一五 同

睡蓮 これは水の中のものであるが根莖又は球莖を

有し矢張球根植物に屬するものである。

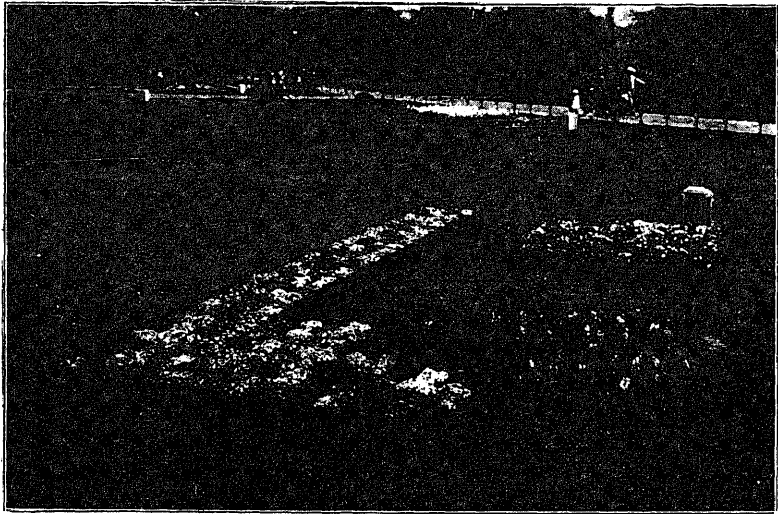
植付は三月中旬より四月中旬まで位が適期で泥のある池ならば地植とした方がよいがコンクリート造りの池或は大きな支那鉢等には別に直徑一尺位の鉢作りとして入れておくのが普通で水の深さは一尺五寸が適當である。

鉢植とする場合は重い荒木田土が最もよく強く壓して堅く植込み肥料は油粕、魚肥、豆粕等が用ひられるが他の水栽植物同様魚肥が最も良好とされてゐる。

萬人向の良種としてはニエートン(赤、耐冬性)アトラクシヨン濃紅、耐冬性)チンローザ(白、耐冬性)オドラタ、サルフェリア(黄、耐冬性)ウイリアム、ストーレ(空、熱帶性)オマラナ(桃熱帶性夜開種)等で、熱帶性といふのは東京附近にては冬季温室のタンク内等に保護してやらねばならぬ種類である。

此外徑五、六寸金魚鉢に土を少し入れて作り得る姫睡蓮も又面白いものである。

此外春種球根としてアマリリス、アガパンサス、クリナム、シンシヤ、モントプレチャ、リチャーディア、チウベ



現 代 の 花 壇

ローズ、ゼフィランサス、等があるが總て今植込んでよく栽培法はダリヤ、カンナ、グラチオラス等と略同様である。

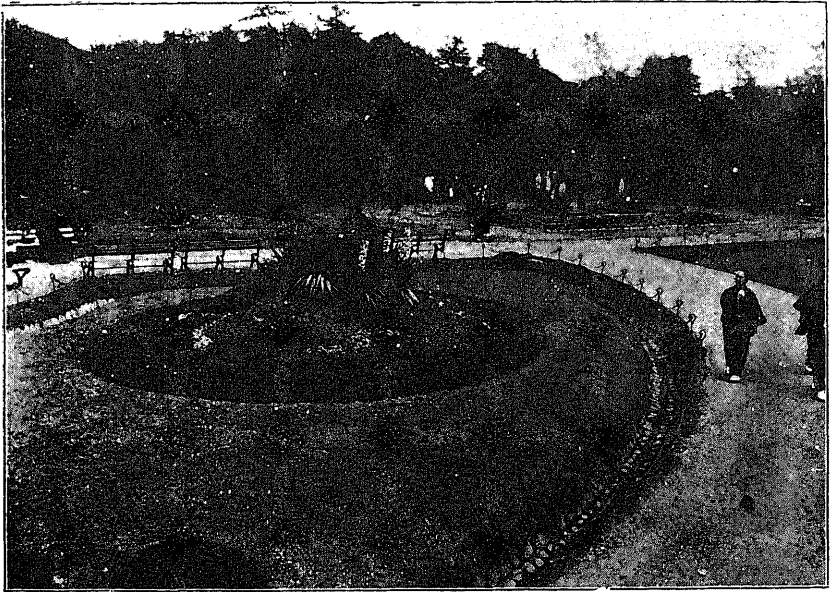
花壇の植付

花壇の植付については、先月號にて今月少し詳しく書く様記しておいたが、筆者今大忙の爲に十分に書く暇がなく甚だ申譯ないことではあるが簡単に花壇の設計要旨等を述べるだけで御勘辨願ひ度い。

花壇の設計

花壇を設置すべき場所は其庭に於て最も適切なる箇所即ち是非必要なる所にのみ設けるべきで、只花壇を欲しいために出鱈目の所に獨立的にこしらへたのは却つてその庭全體の風致を全然壞してしまふ事になる。而して適當の場所に設ける場合、その形式は庭全體にびつたりと調和する様設計する事が極めて大切である。

而してその形式模様は近代建築或は服装等に見る如く科學的にも精神的にも又經濟的にも機械文明の影響を受けたる合目的合理的の美しさ、即ち單純にして明快組織的なものでなければならぬ。従つて線の單純にして花の量的存在



在 來 の 花 壇

を根據としたものであつて、在來形式的のもの——唐草模様波形模様等——には現代人は美的感情を起さなくなつてゐるといふ事を常に念頭において現代精神を完全にとり入れた設計をなすべきである。

色 同種色配合、反對色配合、極色配合等これは設計と同時に起ることであつて、此處に記するを省くが、配色法を知らなければ花の配置が全然出来ないことになるから十分の研究を積まなければならぬ。

花壇用草花 如何なる形の花壇に植付けるとしても、主として整然たる形となる色彩のはつきりせるものを選び、多種類のものを株數少し宛よりは花壇用として優良なものを少種選んで株數を多く用意しておく方が、設計の要旨に適ふ植込が出来る譯である。

花壇の植付 設計圖の通り正確に繩張りし石灰等にて土の上にはつきりと模様を書きそれに従つて植込んで行くのである。

其他の作業

一、先月下旬に播き後れた草花の種子は是非共今月中旬頃までに播きつける様にする。

一、宿根草の株分移植等も、芽のなるべく伸びない中に大急ぎでやつておく。

一、大菊の芽分、又懸崖菊中菊等は小鉢に定植する等、色々忙がしい作業があるが、これは特種のものなのでこゝでは省くことにする。洋式花壇などでは小菊丈低く圓くこしらへたものが最も用途の廣いものである。

一、下旬頃には牡丹、スピトビー等が可成伸長して來るか
らなるべく早へ支柱を立てゝやる。

第六回乳幼児愛護週間

全國的事實として廣く普及せられてゐる乳
幼児愛護週間は本年も五月二日より八日まで
行はれる。年々盛に行はれ來つてゐるが、本
年も亦大に意義あらしめたい。特に本年は此
の運動全體に對し、宮内省より東京市及其近
接町内の貧困家庭の乳兒に對し牛乳を下賜せ
られる由である。