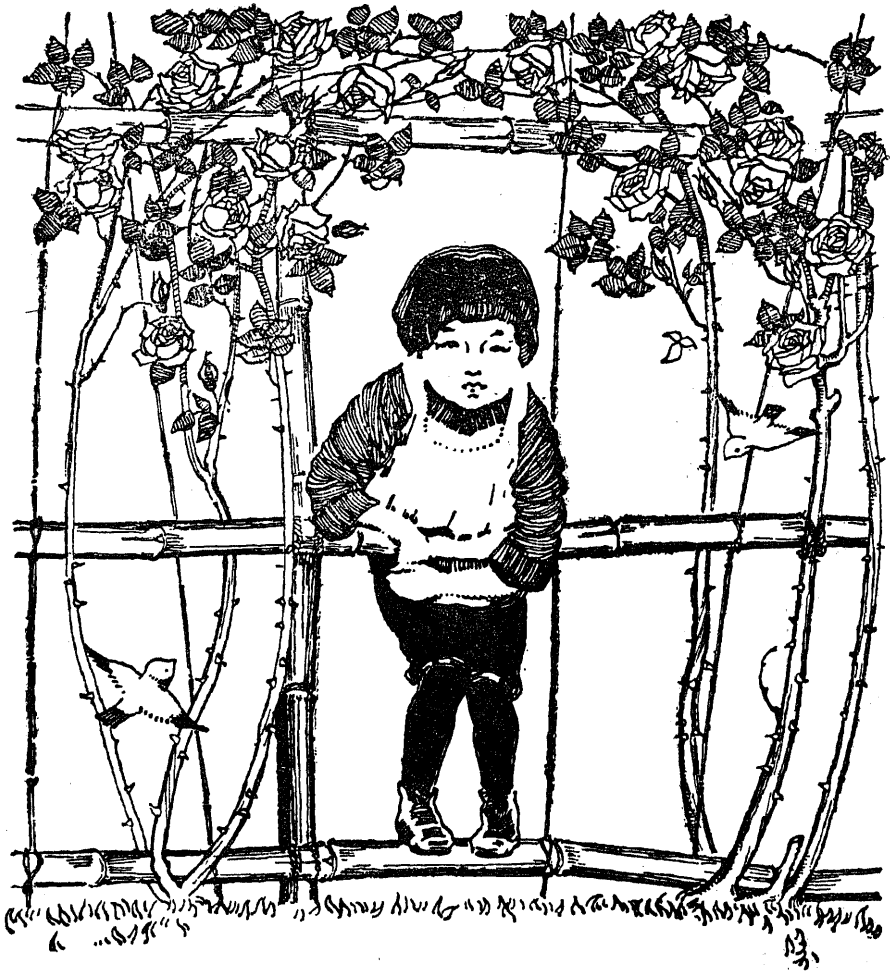


幼 兒 教 育

第 三 十 一 卷 六 月 號 第 六 號



日 本 幼 稚 園 協 會
東 京 女 子 高 等 師 範 學 校 內

奈良女高師教授 附屬幼稚園主事 森川正雄先生著

▲四六判四百頁 ▲定價二圓八十錢
▲寫真挿繪入美本 ▲送料十八錢

幼稚園の經營

▲實際的保育方法を解説した新書 保育上の實際問題は訓練要目保育要目を初め總てを詳述解決さる。
▲現代幼稚園經營の模範的指導書 日本實際的保育方法を究明詳述し更に歐米の新研究を配し完璧とす。
▲保母一人に必ず一冊必須の名著 幼稚園及託兒所の實際的保育指針として保母の必携すべき權威書。

【次目内容】

- 第一章 幼稚園經營概論
- 第二章 幼兒の眞生活||幼兒の心身に付徹底的に闡明さる。
- 第三章 保育の眞髓||保育方法に付實際的に指示さる
- 第四章 家庭との連絡
- 第五章 賡け方要目(訓練要目)と其解説
自由主義と要目主義とを合をなし實際方法を示さる。
- 第六章 保育要目と其解説||の統合をなし實際方法を示さる。
- 第七章 米國公立幼稚園に於ける最近要目の實例
21デンバー市公立幼稚園要目と其の批判
2ヒルズバース幼稚園要目の批判
- 第八章 幼稚園の標準施設
- 第九章 幼稚園時間配當法||小學校時間割に似たることと是非と其方案
- 第一〇章 幼稚園に關する諸規定
- 第一一章 保育上の難問題と其解決
- 第一二章 託兒所の經營||近時發達の託兒所經營につきて詳述さる。

二十版 奈良女高師教授 附屬幼稚園主事 森川正雄先生著 定價三・〇〇 送料〇・一六

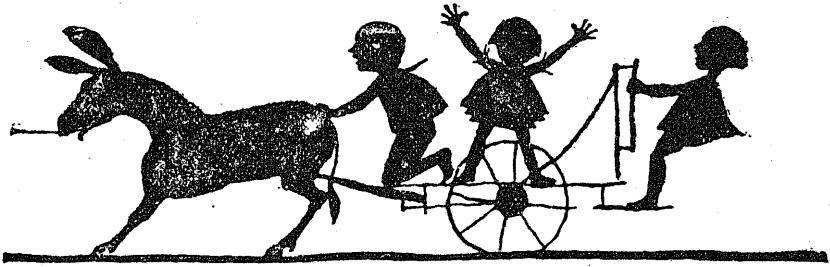
五版 奈良女高師教授 附屬幼稚園主事 森川正雄先生著 定價二・八〇 送料〇・一六

三版 奈良女高師教授 附屬幼稚園主事 森川正雄先生著 定價二・〇〇 送料〇・一六

五版 大阪家なき幼稚園長 橋詰良一先生著 定價二・五〇 送料〇・一六

東大 京阪 東洋圖書株式會社發行

東京市神田區錦町三丁目九番地 電話一〇三〇七番
大阪市南區安堂寺一丁目二番地 電話五九五六番



育教の兒幼 輯編會協園稚幼本日

會長 東京女子高等師範學校長 吉岡 郷甫
 主幹 東京女子高等師範學校教授 倉橋 惣三
 附屬幼稚園主事

日本幼稚園協會規則

- 第一條 本會ハ幼児教育ノ改良發達ヲ圖ルヲ以テ目的トス
- 第二條 本會ハ日本幼稚園協會ト稱ス
- 第三條 會員タラントスルモノハ幼稚園ニ關係アルモノ又ハ幼児教育ニ篤志ナルモノトス
- 第四條 會員ハ會費トシテ一ヶ月金參拾五錢ヲ齎出スヘシ
- 第五條 令聞名望アル人ニシテ本會ノ事業ニ裨益アリト認ムルトキハ特ニ訪ヒテ會員トナスコトアルベシ
- 第六條 幼稚園ニ關係アルモノニシテ本會ノ事業ノ爲ニ特ニ盡力ヲ與ヘラルベシトニ請ヒテ地方委員トナスコトアルベシ
- 第七條 本會ハ毎年一回總會ヲ開ク。但場合ニヨリ臨時總會スルコトヲ得
- 第八條 本會ハ左ノ事業ヲ行フ
- 一、幼児教育ニ關スル研究及ビ調査
- 二、幼児教育ニ關スル講演會及ビ講習會ノ開催
- 一、雜誌發行(毎月一回)
-
- 一、幼児教育ニ關スル圖書刊行
- 一、保姆就職及招聘ニ關スル仲介
- 一、其他本會ノ目的ニ裨益アリト認メタル事件
- 第九條 本會ニ左ノ役員ヲ置ク
- 會長 一名 會務ヲ總理ス
- 主幹 一名 會長ヲ補佐シテ會務ヲ掌理ス
- 幹事 若干名 會長ノ指揮ヲ受ケ會務ヲ分掌ス
- 評議員 若干名 重要ナル事件ニ關シ會長ノ諮詢ニ應ズ
- 第十條 會長ハ客員中ヨリ推薦スルモノトス
- 第十一條 主幹 幹事 評議員ハ二ヶ年ヲ期シテ會長ヨリ推舉スルモノトス
- 第十二條 本會ハ必要ニ應シ特ニ委員ヲ設ケ又ハ書記ヲ雇入ルコトアルヘシ
- 第十三條 本規則ハ總會出席員會ノ三分ノ二以上ノ同意ヲ得ルニアラザレハ變更スルコトヲ得ズ



號六第 育教の兒幼 卷一十三第

—(次 目)—

口 繪 託兒所保育座談會

- △先生方よ、睡眠を充分とつて置いて下さい (巻頭言)
- △幼稚園經營私見(二)……………堀 七 藏……………(二)
- △新設幼稚園の經驗について(承前)……………鎌田 しん……………(七)
- △託兒所保育座談會…………………………(三)
- △六月ごろ……………よ し こ……………(五)
- △幼兒の爲の唱歌を作りて……………葛原しげる……………(六)
- △葛原先生の講演をさして……………氏 原 銀……………(四)
- △六月の手技材料……………和 田 實……………(七)
- △紙袋・包紙・古新聞紙を利用してつくるお人形さん……………末 田 ます……………(五)
- △子供向の作り易い草花六種……………富 本 光 郎……………(五)
- △六月の園藝……………大 岩 金……………(三)
- △幼稚園の書架を飾る二つの新刊……………倉 橋 生……………(六)
- △雜 錄…………………………(六)

第三回夏季保育及遊戯講習會

一、期 日 八月一日より四日迄四日間

二、時 間 午前八時より十二時迄
午後一時より五時迄

三、科目及講師

1、保育 話し方の理論と實際

東京女子高等師範學校教授
本校顧問兼講師

倉橋惣三先生

2、幼兒教育資料としての玩具

東洋大學 教授
本校 講師

關 寬之先生

3、幼兒教育に應用したるリトミック

成城學園幼稚部 小林宗作先生

4、音樂(最も新らしく歌曲によりて指導)

東京音樂學校 教官
本校 講師

梁田 貞先生

5、手技製作

1、本校にて研究されたる材料を提供して隨意撰擇に任かせて指導す
2、別に數種を一齊指導す

本校講師 武井勝雄先生

6、律動及表情遊戯の理論と實際

本年新作のものにして幼學年より高學年にわたり運動會學藝會にも適したるもの

土川五郎先生

午前之部 1 2 3 4 の科目
午後之部 5 6 の科目

四、定員 二百名

五、會場 東京市外大井町原五、二〇八瑞穂幼稚園

省線大井町驛ヨリ約二十分 乗合自動車ノ便アリ

六、會費 午前之部金參圓 午後之部金參圓 兼修金五圓

七、申込 七月二十五日迄に東京市外大井町原五、二〇八土川五郎宛

住所、職、氏名及午前午後又は兼修と明記し會費を添へて申込まれたし

振替東京六九二一四土川五郎宛、又ハ爲替ニテ

振替は通信欄に講習と記すこと

八、宿泊 本校寄宿舎を開放し一泊二食一圓五十錢にて御便宜をお計り致

します

主催者 東京昭和保姆養成所

日本遊戯研究会

責任者 土川五郎

電話大森二、二一〇番

日本幼稚園
協會主催 遊戯講習會

一、期 日 昭和六年七月二十三日より二十六日まで四日間毎日午後一時より同四時まで

二、場 所 東京女子高等師範學校附屬幼稚園

三、講 師

東京女子高等師範學校助教授 三浦ヒロ氏
東京府立第六高等女學校教諭 戸倉ハル氏

四、會 費 金貳圓

五、申込手續

講習希望者は住所、職、氏名を詳記し來る七月十五日までに本會宛御申込下さい。會費は日本幼稚園協會振替口座東京一七二六六番にて御拂込下さい。

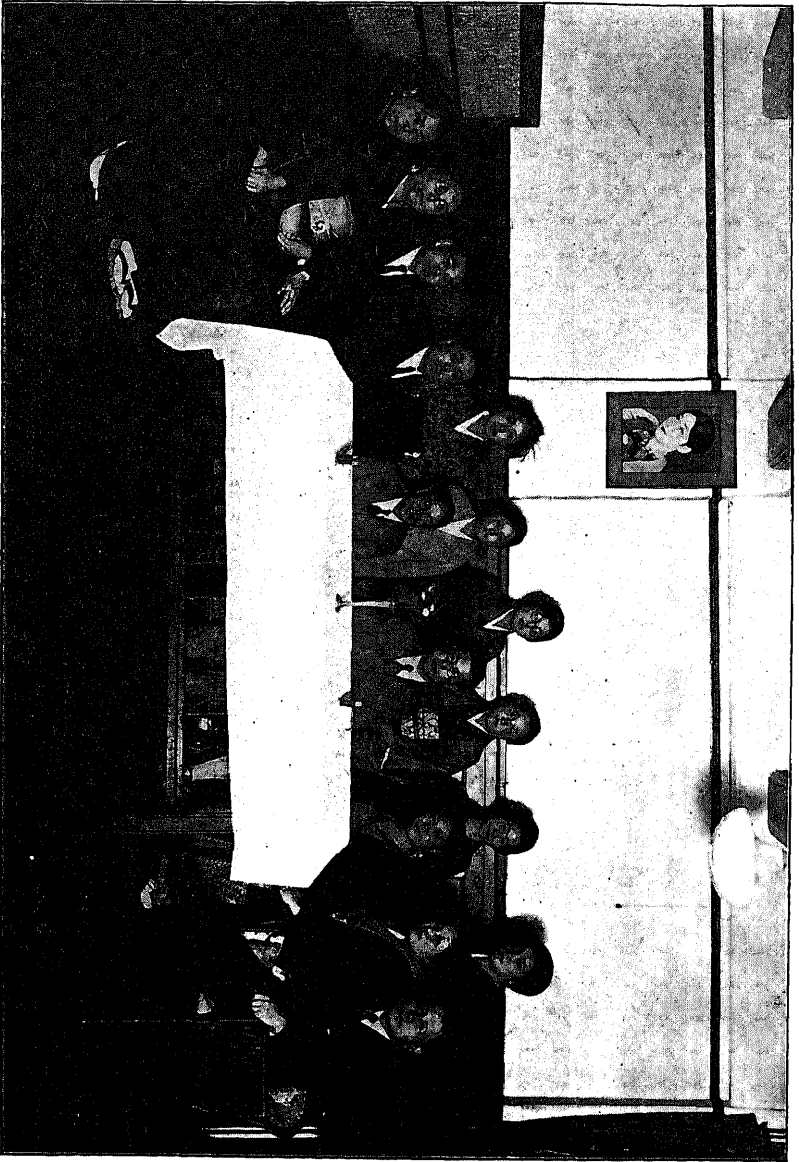
六、注 意

(一) 講習者は簡單なる體操服を御用意下さい。
(二) 七月二十二日より同二十七日まで毎日午前中文部省主催の保育講習會が同じく東京女子高等師範學校に於て開催せらるゝ筈であります。本會主催の遊戯講習會はその午後には同じ場所に開催致すのであります。此二つの講習會は主催が別であります。よつて、文部省の講習の方は夫々府縣に申込まれて其の許可を得られるのであり、本會の講習の方は直接本會宛に申込み願ふのであります。兩者を混同せられぬよう御注意下さい。

昭和六年六月

東京女子高等師範學校附屬幼稚園内

日本幼稚園協會



託兒所保育座談會

(向つて左より、前列、丸山・寺田・朝原・岡・坂巻・廣瀬・徳永・北井・倉橋 後列、神原・兒島・村上・菊池・新庄・及川)

幼 兒 の 教 育

昭和六年六月

先生方よ、睡眠を充分とつて置いて下さい。

教育者のつとめ、そんなことは、もう言ふまでもありますまい。教育者としての熱心、それは充分敬意を感じて居ります。しかし、分つてゐても、氣はあつても、疲れてゐては一ぱいの生活は出来ません。ところで、子どもの求めてゐるもの、子どものために今必要なものは、自分達といつしよに生活して下さる、あなたの生活ですからね。しかも、子ども自身が、ひとほりでない生き、くした生活者なのですからね。

その生き、くした子どもの生活の中に一つしよにゐて下さる爲に、あなたも最大限度に生き、くしてゐて下さらなければならぬ。ならないといふよりも、そうでないと子どもが承知しません。若し、あなたが疲れてゐると、その爲にんだかぼんやりでもしてゐらつしやるとあなたにも氣の毒ですが子どもに氣の毒です。無意識な失望者とも言つたようなものに子どもがなりませんからね。そんな時、子どもは、げんごんな顔をしてあなたの顔を眺めたりします。あれです。

と言つて、あなたのお疲れも充分お察します。相手が並みはづれ生き、くしてゐる、疲れといふものを知らない子どもなのですからね。誰れだつて一日々々ぐつたりです。それを思ふと、傍から何もいへないことなのですが、子ども達もお宅まで追つかけてゐるのではありません。夜までお邪魔してゐるのではありません。どうぞ一時間でも三十分でも、よき睡眠を充分にとつて下さいと、それだけは是非言ひたいのです。

夏の夜は明け易い。御用も、社交もおありでせうが、また明日のあることです。明日の生き、くした生活を一ぱいにしなければならぬのです。先生よ、睡眠を充分にとつて置いて下さい。

幼稚園の經營私見(二)

東京女高師附屬小學校主事 堀

七

藏

一

幼稚園の經營に當り自給自足をモットとなすことは蓋し止むを得ないからである。今日義務教育の中に繰込まれてゐない幼稚園であるから、たとへ公立幼稚園と雖も、十分なる經費を市町村自治團體より得ることが出来ない。さりとて別に慈善團體又は社會事業團體より十分なる補助の道もない私立幼稚園では一層自給自足を根本方針とせねばならぬ。これは幼稚園經營者にとつて誠に困難な點であると同情せざるを得ぬ。英國の如く滿五歳より義務教育となす場合には十分幼稚園教育を普及させることが出来るし、米國の如く公立小學校と同様に、幼稚園を經營すれば誠に都合がよい。また佛蘭西の如く社會事業として國家事業として、幼稚園を經營すると世話はない。しかし我が國に於ては托兒所は社會事業として幾分の補助があるが、幼稚園にはそれが無い。そして公立幼稚園でも自給自足で經營せねばならぬ現狀では眞の幼稚園教育が行はれ難い。或る場合に於ては幼稚園經營を營利とまでは行かずとも、多少經營者の生活補助に充當せんとするが如きに於ては一層幼稚園經營に無理を生ずるものではないか。

幼稚園を自給自足の原則によつて經營せんとするか、勢い自給は保育料に待たねばならぬ。保育料月五圓は都會地でも高額である。ニューヨークのコロンビア大學などでは一ケ年の保育料百三十五弗、日本金の二百七十圓以上、月割二十五圓以上に相當するのであるが、それは生活費の高いアメリカのこと、我が國ではとても夢にも考へられない。東京女子高等師範學校附屬幼稚園では保育料が第一部は一ケ年金參十參圓であるし、第二部は一ケ年金十一圓であるから、先づ公立幼稚園の保育料として月當り金三圓が標準であらう。私立幼稚園で月五圓の保育料を徴收してゐる所もあるが、それは東京などの大都市ならば特別でもあらうが、一般には勿論困難な事柄である。今假りに一ケ月金三圓の保育料を徴收して幼兒を九十人收容してゐるとして、一ケ月の収入が二百七十圓であり、六十人收容するときは一ケ月の収入が百八十圓である。尤も實際に於て滞納や未納が起るからそれだけの額に達しないのが普通である。

そこで六十人の幼兒を收容してゐる幼稚園に於て、保姆は少くとも二人、九十人收容してゐる幼稚園

では三人の保姆を必要とする。世には成るべく多くの幼児を收容し、保姆の數を成るべく減少して幼稚園を經營せんとする場合が少くない。これは經費の採算上止むを得ざるに出づるかも知れない。しかし眞に幼稚園保育の能率を高めるが爲めには、一人の保姆の受持能力に制限があるから幼児數の少いことが必要である。幼児を四十人以上受持つときは勢い號令をかけるやうに管理し、幼児の活動を非常に束縛せねばならぬことになる。従つて眞の保育が行はれない。東京女子高等師範學校附屬幼稚園では一組三十人となし、一人の保姆をして受持たせてゐるがこれは贅澤と見做すことが出来ない。一人の保姆の受持を三十人となすことを標準とせねばならぬ。尤も幼稚園令では一組四十人以下と規定し、一人の保姆で受持つことになつてゐる。しかしこれは最大限と見做すべきものである。

而して保姆の資格あるものを必ず採用せねばならぬ。三人の保姆中一人だけは有資格者となし、他は代用保姆で間に合はせるなどは實に「間に合せ」で、それを本體となすべきものではない。高等女學校を卒業したばかりの無資格者を代用して間に合せたり甚だしきは子守で保姆の頭數をそろへたり、高等小學校卒業者で代用させたりすることは甚だ面白くない。「幼稚園は幼児が小さいから資格などはどうでもよい。數さへそろつて居ればよいから子守で澤山です」と、幼稚園の經營者や托兒所の經營者が公言せられるのを耳にすることがある。これは誠に恐れ入つた言葉である。眞に保育をなすものではなく活動性に富んだ幼児を一室に監禁して子守に見張番を行はせるだけのものである。かくても幼稚園である

といふならば、それは名のみのものである。また「托兒所であるから幼児を預かるだけで澤山」といふ考は根本的に誤つてゐるものといはねばならぬ。「托兒所であるから保育をする必要はないのである」と考へることは誠に亂暴な沙汰と申さねばならぬ。

四

長時間勤務して、身體的にも精神的にも十分の保護を要する幼児を多く保育するがためには優秀なる保姆を數多く採用して獻身的に勤務せしめねばならぬ。しかし保姆は獻身的に勤務するから待遇はどうでもよいと考へてはならぬ。女中にも及ばぬ位な待遇をなし「それであなた方は天真爛漫、無邪氣な幼児を保育するのですから、獻身的に働かねばなりません」と要求することは無理を強いるものといはねばならぬ。「それでも保姆に使つて呉れといふものがザラにありますからまあ少いとは思ふが少い程幼稚園經營がうまく行きますから。」とか、「どうも資格者は吾々のいふことを守らず、いろ／＼のことでお金をつかひますから、高等小學校位卒業した者は何も知らないから吾々のいふことをよくききますからそれを採用いたします」と得意氣に公言なさる幼稚園長や幼稚園經營者がある。しかしこれは幼稚園や托兒所で眞に幼児を保育することを目的となすものではない。幼稚園托兒所を以て生活の資料をもうけ出すことを主眼となすものではあるまいか。

眞に幼稚園を經營するならば、成るべく一組の幼兒數を二十人から二十人位に制限し、有資格者、しかも優秀なる保母を以て保育の實際を擔當せしめねばならぬ。それで六十人の幼兒を收容する幼稚園で保母二人、一人は五十圓一人は四十圓として保母の給料が月九十圓で、月收入百八十圓の半額である。また九十人の幼兒を收容する幼稚園で、保母三人、主任保母として一人が六十圓、他は五十圓と四十圓として、保母の給料が百五十圓で収入二百七十圓の半額を超過する、それで主任保母を六十圓、他を四十圓二人としても給料が百三十圓で、二百七十圓の半額に近い。月々の給料以外に年末賞與なども考へると収入の半額を保母の給料に支出することになるのである。勿論今日の私立幼稚園では保母の給料を減少し得るだけ減少するものが多く、主任保母でも四十圓他は二十五圓といふ程度にある。かくせば保母の給料は月九十圓となり収入二百七十圓の三分の一となるのである。或は幼兒九十人を收容せる場合に於て主任保母一人保母一人で、二組となすが如きことも少くない。而して五十圓の主任保母と二十五圓から三十五圓の保母となし、保母の給料を節約してゐる幼稚園も少くないやうである。概して我が國の幼稚園は保母の給料を減少することに經營者の苦心があるやうである。しかし幼稚園經營上止むを得ないとはいへ一般論としてまた幼稚園の實績を擧ぐるが爲にはあまり賛成出來ないのである。

新設幼稚園の経験について (承前)

東京市竹町尋常小學校附屬幼稚園 鎌田 しん

實際購入した備品

品名	個數	價格			
保母室用衝立	一	二五・〇〇	箱積木(板付)	一	一〇〇・〇〇
幼兒用机	二〇	一五〇・〇〇	ヒル氏積木	一	八五・〇〇
幼兒用腰掛	一〇〇	二三〇・〇〇	ピアノ(山葉一號)	一	六五〇・〇〇
同長椅子	三〇	一五〇・〇〇	シングルベルス	六	九〇・〇〇
同整理戸棚	四	一五〇・〇〇	錐	三〇	一・八〇
辨當棚	三	一一一・〇〇	分配器	四〇	二・〇〇
小形滑台	一	二八・〇〇	ニツケル幼兒鉢	四〇	六・〇〇
四人乗ブランコ	一	七八・〇〇	ラシヤ鉢	三	四・五〇
大形滑台	一	七五・〇〇	護謨園印	一	一・五〇
			硯箱	三	一・三五
			硯石及文鎮	三	七五

大形バケツ	四	八五	トロッコ	五	一七・五〇
小洗面器	六	六〇	移動式車付砂箱	一	四〇・〇〇
幼稚園人形	三	三〇〇	篩	四〇	一〇・〇〇
大獨樂	一〇	二〇〇	バケツ小	二〇	二〇・〇〇
小獨樂	一〇〇	二・五〇	砂型	一〇	四・五〇
飯事用具	二	七〇〇	砂場背景	二	四・〇〇
同膳部	二	二・四〇	バスケットボール	一	一〇・〇〇
五吋襷色	二	三・八〇	杓子	一〇〇	三・〇〇
同白	二	二・四〇	樂隊用具	一	四八・〇〇
庖丁	一〇	一・〇〇	幼稚園雜草	一	二・五〇
錘刺	六	一七・〇〇	幼兒の樂しむお話	一	二・八〇
大三角	二〇〇	四・四〇	理想の幼稚園	一	一・五〇
方柱體	二〇〇	四・四〇	大正幼年唱歌	一	二・五〇
平方體	二〇〇	四・四〇	幼兒に聞かせるお話	一	三・八〇
小三角	二〇〇	四・四〇	幼稚園實際的保育學	一	三・〇〇
立方體	三〇〇	九・〇〇	保姆用教育學	一	二・八〇
長方體	四〇〇	一二・〇〇	生活圖畫指導	一	二・六〇

グリム御伽噺	—	二・八〇
續グリム物語	—	二・八〇
アンデルセン御伽噺	—	二・八〇
人の教育	—	二・〇〇
短い對話と小さい劇	—	一・六〇
子供の繪の觀方と育て方	—	三・五〇
コドモノクニ	二〇	一〇・〇〇
コドモアサヒ	二〇	五・〇〇
子供の友	二〇	五・〇〇
幼稚園唱歌	—	五〇
律動遊戲	—	二・五〇

保育の實際

下町の幼稚園で幼児の家が忙がしい商人の爲、大方家庭の手が届かないので家でしななければならぬ。爪を取つたり、帽子、手拭、に名前を書き、

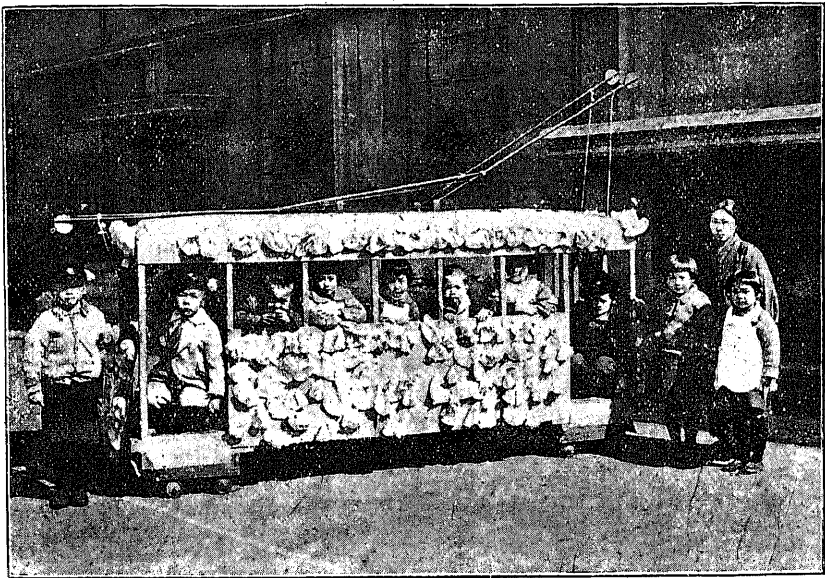
エプロンの洗濯等。初めは喧嘩が非常に多かつた。打つ、ひつかく、泣く、云ひつける、一々取り上げて居ると一日中それにかゝり切りにならなければならぬ。いろ／＼考へた末、遊びを豊富にする事と場所を廣く使ふ事にした何しる遊びにうえて居る子供達なので面白いやうに遊び出す。殊に男の子供達にはヘト／＼につかれる位相撲を取らせたり、スキップ、鬼ごっこ、かけっこをしたり小学校の肋木の昇り降り、スプリングボードを飛ばせたり、平均台を渡らせたり、飛び箱を飛んだり、ジャングルジムを使つて鬼ごっこをしたり、はしごのぼりをしたり、可成思ひ切つた遊びまでした。その爲か喧嘩早かつた子供達が不思議な位おとなしく遊びに入つて行く。子供達も注意深くなりその爲の怪我等も殆どない。

電車作りと遊び

幼稚園を出るとすぐ電車道がある、子供達の家の前はいつも電車が走つて居る、幼稚園へ来るにも電車道を通つて来る。

此のやうな環境にある幼児達なので實によく電車を描き又ボール紙、空箱、積木で作る。

或る日箱積木とヒル氏の積木で電車を作つて居た、「先生車貸して頂戴」「何に使ふ車」電車の車にするの」考へた末トロツコを出してやる。どう



もうまく行かないすぐずれて了ふ。翌日荒けずりの材木を買ひにゆき電車の組立てが初まつた。なか／＼うまく出来ない電車道まで電車を見に行く。手工の先生小使まで手傳つてくれる。外廊を作り、側面を造り上げたやつと電車の形らしくなる、今度は床をはる車では随分頭をひねつたトロツコ四台を動かさないやうに取りつける、これで動く電車が出来た、皆乗りたくてたまらない。車の内部は椅子十二個を入れ

る廣さがある。チャン／＼も鈴で出来た。ボールもついた。骨組はボール紙でおぼはれ櫻紙で花がつくられて子供達は一々糸で結びつけ遂に花電車が出来上つた。これに費された日数は約一ヶ月半。費用は十圓を出なかつた。(トロッコは別)

その次の作業は一層個人的である。切符作り。お金作り。停留場、切符入れ、お金入れ、運轉手と車掌の名札、車の符號、方向板、等。總ての園児がこの作業に加はつた。

いよいよ開通。どの停留場にも澤山まつて居る。切符の讀めないお客様があるので色分けにしてあるが、車掌(幼兒)の骨折はなか／＼らしい。大喜びで毎日毎日此の遊びが續く。

一つの大きな作業は協同精神を發達させた。そして必要の時だけ助力を求める事を學んだ。その完成には努力と忍耐とを要した。(次號につゞく)

いよまさ集

いよまさのいろのいろ／＼掃きよせしその切り屑に春はゆくかも

いよまさのいろをそれぞといひがてに電話ときるゝ若き保姆かな

ねだられて戸棚から出すいよまさの重ねて重き初夏の朝

紙戸棚その硝子戸の前にして襟をながむるいよまさの主

何となくわびしき日なりいよまさのうす紫をぬき出して見る
(そうぞう)

託兒所保育座談會

時 五月十一日 五時から

所 神田 某會館

出席者

東京市社會局兒童掛長 廣瀨 興君

東京府廳社會事業協會主事

岡弘 毅君

同 社會課 朝原 梅一君

淺草區玉姬町市民館託兒所主任

北井ますゑ君

本所區江東橋市民館託兒所主任

寺田ふじの君

小石川區日暮里櫻楓會託兒所主任

丸山 ちよ君

四谷區二葉保育園主任 徳永 恕君

淺草區同情園主任 坂卷 顯三君

東京女子高等師範學校幼稚園一同

倉橋 雨の降る所をわざ／＼恐れいりました。今

夕は託兒所保育を中心としたいろ／＼のお話を承り度いと思つて居ります。日本幼稚園協會は幼稚園といふ名を用いて居りますが、始めから、幼兒教育全體の會の積りで、當然、託兒所保育も含有して居りますが、そちらの話をも十分承れる機會がなかつたのであります。今夕は別段深い十分な話を、この短い間に伺ふことは出来ませんと思ひますが此頃この問題に實際に當りの御經驗を基としてくつろいだお話を承り度いと思ひます。實は

斯う云ふ座談會には司會者が次々に問題を出して運ぶのが普通ですが、此の問題につきましては、私共の方は、實際に適切な問題の用意がありませんので、何處から何うといふのでなくいろ／＼と承りたいと思ひます。まあ、何誰か、平生の御經驗に基いた話で口を切つていたゞきたい。どうぞよろしく願ひます。

ところで、今はどうでござんしよ。託兒所としていゝゆる託兒所界といひますか——何ういふ所が最も中心な、或は急務を要する問題になつてゐませう。一つ、朝原さん、しきりに御意見が有るようですから（笑）

朝原 それぢや——口切りに私が。まあ、託兒所の本當の意味から考へると、働く人達の便宜を計るのが大切だと思ひますが、それには朝早くから晩おそく迄なくては本當の目的が達しられない。所が、それには困つた事に經費の點から保母さん

當の仕事が多過ぎることになる、例へば三人なら三人の保母があつて、一人は交代で朝早くから來るとすれば二人は普通の勤務時間にまゐります。又晩には誰かが残るかしなければなりません。それはなか／＼出來ないものだから此頃の託兒所は本當の使命を果す事が出來ぬのが比較的多いのです。大部分の託兒所が昔式の幼稚園になつて行きやしないでせうか。この託兒所を本筋に引き戻すには何うするか。それには保母を増さねばならぬ。私共の關係する託兒所でもその遺憾の點があります。私共としては役所の勤務時間より一時間早く來て、又遅く歸れと要求し切れません。出來るならば保母の手を増すか或は泊り込めるようにし度い。これも地區の状況によります。少々市内電車の便利な地では夜遅くなる事も平氣でせうが、地區の良い所に許りはありませんし、託兒所を五時に仕舞つて、歸る迄には何やかやで二時間もか

かるから疲弊れます。比較的、公立ではよくて何とか補ひがつかますが私立となると経費の點から一寸本當の考へがよく行かぬ事が多いです。今度財政の點から自營するために保育料を高くしました。これも生活難の時に、食ふや食はずで高い保育料を出せといふのは、嚴密に考へると託兒所はそろ／＼考へねばならぬ事が多いです。

丸山 それは私の方にも大問題になつた所です。こんな親がありましてね、近所に託兒所が二三ヶ所ありますのに朝は遅く始まり三時半頃に仕舞舞です。お父さんは、——おかみさんが死んだんです、——層屋で朝は七時に掛け歸るのは六時七時ですから、時間の問題で、それ等の託兒所で斷られたんです。こんなのを見ますと疲れるなどと云つて居られません。直面した生活ですから。託兒所は覺醒しなければならぬ時ぢやないでせうか。この三四年の間に託兒所の時間が短縮された

理由が分りません。公立が出来た時から短くなつたように思ひます。さうぢやないでせうか。保育料も、私立は自由で、私の方は今一ヶ月五十錢、そして給食して居ります。私立は勝手に困ると思ひます。

廣瀬 當直はないですか。

丸山 をばさんと私が泊つて居ります。先生方は希望にまかせてあります。保姆さんは、成人おとなで社會事業に従事の決心を持つて來た人ですから、おそくなると云つても、田舎で提灯をつけて歸るといふのでもなく、八時にもなる事はありませんから——。時間問題を研究しなければなりません。

こんなのがあります。父は自殺して、長男は肺病、お母さんが納豆賣、五歳の子供を背負つて納豆賣りですが、朝は、託兒所の時間には間に合はない夕方だけでも託兒所に頼みたいのですが、もう託兒所は濟んで居てその時も駄目。其處は託兒所の

名があつて朝は九時から三時退けです。幼稚園は三時過ぎまである所もありますのに託児所が段々時間短縮です。

倉橋 幼稚園託児所を實際上に於て比較して考へて居る人が誰でも一番先に、時間のことを考へます。幼稚園も保育時数が規則で定つて居るのではなくて、只習慣的に一時半か二時に歸して居ります。併し此の頃の幼稚園としての考へは一人々々の子供について、家庭の事情に順應して行くべきであつて、必要のある子供には受託時数を延ばすが當然と考へつゝあります。で、今の話が何れからも大事になります、廣瀬さん如何でせうね。

東京市の託児所の時間的現状は。

廣瀬 實際の所は、いくらか存じませんが、私方では當直が居まして、早くから来る子供の世話をします。五時に来る子供などは小使の蒲團で一ねむり致します。大體の時間はきめてありますが主

任の手心で早くも出來ます。私の考へとしては、託児所は年中休んでならぬと思ひます。市では一月の一日二日、月の第一第三日曜は休みます。規則として職員一人は日曜も來ますが、先生は交代に休むことになつて居ります。その代り日曜日は強制的には子供を呼びません。家で遊べる子供は呼びませんが、日曜祭日がかき入れ日の飴屋等がありますので。それらのをあづかりますからまあ、年中休み無しです。

丸山 その事に就いて教へて戴き度いと思ふのです。先に私方の休みは一日と十五日でしたが——工場などがさうでしたから——工場がその後第一第三日曜に直しました。それは労働問題のやかましくなつた時で、大正八年の後の好景氣で、八時間制が唱へられたり、工場の休日が變つた時です。その時、日曜と祭日を休みまして、先生が交代で休むことにしました。丁度一週間目に新しい氣分

になれるので、思ひ切つて日曜を休みときめた方

が、いやうな氣がして、日曜日を休みにしました。それで實際子供の家庭は如何かと調べました

ら、兄弟が休みとか父母のどちらかが休みで、五十人の中で、託児所が休みでは困るのは二三人です。極く僅かです。その人達のためには氣の毒ですが隣家にも預つてもらつて託児所は全體は休みます。東京市の方では餘り休みませぬ。

廣瀬 月の第一第三日曜は休みですが、先生一人だけは残ります。

倉橋 託児所は實際的に、一人々々の子のためにあるのですから、託児所あつて子供が来るのではないでせう。従つて一人々々の子供の必要に依つては朝早くから晩遅くまで行はれなければなりません。實際、何時始り、何時終りと決つてゐるのですか。

廣瀬 時間は決つて居ります。八時から五時迄で

す。

倉橋 實際は、八時がどれ位の程度に守られますか。

廣瀬 大體八時で、所によつて、………

倉橋 子供の家庭全體としては、八時で適當でせうか。

岡 託児所一般がそれとしまると困ります。向ふ相手の仕事ですから、市立が八時始りでもどともさうとはさまりません。山の手と深川とは大變な違ひがあつて、一般に何時から何時迄、とは考へられぬと思ひます。二葉保育園とか私の方は保母が通勤でないから、朝五時でも何時でもよろしい。晩は、場合によると十時十二時になる事もあります。如何様とも場合によつて移り變れます。倉橋 幼稚園とは違ひ、何しろ保育時間が長いのですから、保母さん方の疲勞は大變でせうが、その疲勞の點は何んなに考慮されて居りますか

北井 そんなに、疲れは感じませんが――。私の方は子供が百人以上ですが九十人以上は毎日まゐります。その中三人位は朝六時に、遅い子で只今八時にまゐります。朝早い子供は、眠らせてやる事もあります。一人宛交代で宿直をいたしますが、他の人達も子供のお歸りが済んでいろ／＼後仕舞をして居りますと五時六時になります、一同趣味を持つて働いて居りますから、そんなに勞れも覺えませぬ。

倉橋 最低勤務を五時迄としても、それにしても随分長い勤務時間ですね。實際は、一人がずつとですか。何日目に休とか午前午後交代とか、長い時間をうまくお使いですか。

北井 私の方は交代でなしに、そのまゝ、みんながずつと一日致して居ります。八時出勤で四時退けです。

朝原 四時に退けても、五時迄は何かと後仕舞が

ありますね、さうすると六時になりますね。

岡 夕方、残る子供が多數あれば、保母さんを一人残してもよろしいが、子供が二三人といふ時は子供が淋しがりますね。

寺田 私方は宿直を交代でして居りまして、朝早く来る子供は宿直の責任ですし、四時以後になると次の宿直が責任を持つようになつて居ります。そして其の外の職員は歸ることにして居ります。

随分労働者が多い所でございますから、何んなに朝早く出て来る事かと期待して居りました所が、不景氣で仕事がないためですか六時、七時に參る子供がないので御座います。七時十分位からそろ／＼出てまゐります。歸りも遅く残るので六時頃迄で、乳兒が一番残ります。

倉橋 保母さんのお疲れを度で表はす事が出来ませんが、とにかくお疲れでせうね。私でしたら疲れます。幼稚園といふものも今日の考へでは子供

や家庭の必要に應じて時間を自在にすべきものと

思ひますが、皆さんの前でも恥づかしいことなんでしょうが、幼稚園の従來の慣習が二時頃で終るといふ役所風になつて居ります爲に、それからあとの保育は幼稚園としてもエキストラ、ワーク（特別勤務）といふ風に感じられます。それで後の勤務をふやすといふことも大變でせうし、願ふ方も大變になります。東京では餘り必要でありませんが、地方、殊に農村では必要な事です。自然、保母さんに多くの勤務を要求することになるのです。

岡 社會事業協會の託兒所は半民半官經營のよ
うな所があつて面白いのですが、時間外に勤務すれば辨當代が出る内規になつて居りますが、保母さん方はさう云ふことを嫌ひます。時間労働的の考へを嫌ふようです。つまり單に經濟的に優遇してあげたつていいのではない。託兒所氣風が大切

だと思ひます。

倉橋 さう／＼

岡 優遇にしても前のような規則的なものよりも他の方法がよろしいようです。が、役所としてはさうするより仕方がありませんので。

倉橋

子供や家庭に應じて行くのだから、兎に角

く明日明後日の保育を考へると、人格は別として、疲勞は實際に最も關係を持つてまゐります。今日だけの保育なら、死にもの狂ひでやつても結構ですが――。

岡 何時も突貫出来やしない。

丸山

時間外に残つた二三人の子供の始末は出来ませんが、四時にあらかた歸ります。兄姉の小學校が退ける時に連れて歸りますのであらかた退けま
す。その歸つた後の時間が長いので、みかん、お
いも等を買つて食べます。託兒所から歸つて寝る
迄の時間がいけません。子供の家庭は小さいお店

とか、おかみさんが内職をして居りますので、つひ、小遣をやるからです。結局暗くなる迄、日の長い時は六時、短い時は四時、に伸す風になるのぢやないかと思ひますが、大概の子供は四時には歸ります。

坂巻 私方は一般に四時に歸します。丸山さんの所のような事が矢張り考へられます。もと／＼社會事業で出發して居るのですから労働者の都合を考へてやります。晩の七時八時迄預つて居る事がよくあります。所が子供は一人二人で残りますと淋しがりますので、育児部の子供と一諸に晝間は遊ばせておきます——育児部といふのは年中うちへ歸らない子供が居りまして、千葉が本部で、こちらにも五六人居ります——でないと保母も骨が折れます。保母は全部泊り込みです。私は常に晝夜保育所の必要を叫んで居ります。これがなければ細民に對する徹底は計れません。晝夜保育は期

間が餘り長くなりなると親子の人情が薄くなることやかましくいふ人もありますので、六ヶ月を期限として、六ヶ月、又六ヶ月といふ風にして居ります。保母の方ですが、朝原さんに幼稚園令によれと高壓的に云はれましたが、私はよつて居りません。幼稚園に勤めた人は託育所につとめ悪いといひます。時間が長いし、骨が折れます。必ずしも免状を持つた人を採用のことゝなると經濟がとれません。高等女學校卒業位で間に合はしておきます。又育児郎になりますと、抱いたり寝かしたりするので女學校出ではうまく行きませんので高等小學校卒業で間に合はします。それでは教育を怠つて居ると非難されますが、免状を持つた人もあります。土臺、倉橋先生とは趣きが違つて居ります。詐らざる告白であります。

徳永 私方で分園は皆さんと同じでございますが何れにしましても向ふ本位でございます。朝早く

からまゐる子供は二三人はありますし、日曜日もまゐります。保母は泊り込んで居りまして一人宛當番を致します。お歸りの後は、中に保母が住ま

つて居りますから、一緒に御飯も食べさせ、ぬかせて置きまして、寝込みのまゝお迎に脊負はせて歸したりなどいたします。本園には母の家を附設して御座いまして、五十家族程住まつて居ります。乳兒から學令期までの子供が百人くらひ居ります。此方も大體當番制度に致して居ります。朝は一人の當番では足りません。子供の人數によつて二人、三人が致します。乳兒の方に一人、幼兒の方と、學齡兒の方と、三人でいたします。乳兒の方は一人ですみますが、幼兒組の方にはお歸りの時の三時半頃から新手の保母が出ます。一人で一日全部するのは御座いけません。交代で朝から或は晝から出たり致します。何時もお手傳ひの有志がありますので人手は大體行き互つて居ります。

お手傳ひの多少で保母の手を鹽梅いたしますが、三時過ぎから新手が必要だと思ふので御座います。

食糧 時間が長いだけでも實に容易でありません。時間の長短が、幼稚園、託育所の外から見ても分る違ひがありますが、それと相並んで、坂卷さんが先程教育といふことを仰いましたが、託兒所に於ては所謂身の周り一切の世話、私は實際上の「ケヤー」と名付けて居りますが、をなさいますが幼稚園では、その「ケヤー」は家庭でやるものだから、いわゆる教育といふものが主になつて居ります。其處で、託兒所の人が我々に、御挨拶かも知れませんが、「ケヤーに忙しくて教育が出来ぬ」と仰ひます。所が、我々の考へでは、幼稚園でも小さい子供の心だけを扱ふことが實に抽象的で、心だけでなく、ケヤーに觸れて行かぬ限りその子に實體的にふれていけません。といつて、う

ちで顔を洗つて来て居りますのにもう一度洗ひ直す必要はありません。一時に歸るといふ子供に、おやつを自慢らしくやるといふのも變です。併しながら本當の生活の世話迄しなければ本當の教育は出来ぬと心ある保母は皆感じて居ります。その點では「ケヤー」に忙しくて教育が出来ぬと仰る逆に、皆さんこそ、本當の教育が出来ると申したい。こちらの疲れも知らずに、と仰るかも知れません(笑)

幼稚園の方も、託兒所幼稚園は一つになるべきかといふ理論を、社會が接近させて居りますが、廣瀬さん、託兒所のケヤーは何んな工合でせう。我々がたま／＼午後のおやつの時に出會はして、おやつがうまさうなとか、朝の口噉ぎのところを觀て感心するとか、ばら／＼のことは誰れも知つて居りますが、現在の御計畫を本體とし、託兒所に必要とするケヤーは何んなこと柄でせうか。

教巻 幼稚園に入る階級には經濟的保護を與へるのは妙いですね。

岡 門外漢の外れかも知れませんが質問させて下さい。つまり經濟的にも教育的にも環境のいゝ家庭ではケヤーは大體母に委してもいゝよう、家庭で出来ない協同的訓練をねらひ所にしてよいわけではありませんか。

倉橋 いゝどころかやつて居ります。

岡 幼稚園と託兒所とが近よるといふ事は概念的で、近よつて來ないような氣がします。

倉橋 近よるといふ事は、幼稚園が概念的に近づきつゝあるのです。朝原さんが、託兒所を幼稚園令によれと高壓したかどうかは知りませんが、幼稚園の名に於いて今とは違つたことをする時代が將來起ると思ひます。併し人間が好んで美事をしたがる必要もないのですから、有福なうちの子供を受けとつた時には、それはそれとしての仕事か

有り過ぎる程あるのです。が、ケヤキをしますと親らしい氣がしますので、我々幼稚園の者は垣根のどきにうらやましい氣がします。

岡 新しい幼稚園令によつて貧困者を對象にした幼稚園が何れ位出來たでせうか。

倉橋 いかゞ(及川さんに)

及川 存じませぬ。

岡 文部省で伺つてみたいと思つてゐました。恐らく少數ぢやないかと思ひますね。

倉橋 そうでせう。

岡 社會事業として、許可を受けるために、例の項目が、時間割に出來て居りませんと許可になりませんので、ケヤキを生活科として一週何時間としてあります。今のまゝですと折角幼稚園令は改正出來たが斯ういふ様子では託兒所生命に接近出來ぬと思ひます。

倉橋 大いにさういふ所があるでせうね。

岡 現在、託兒所にはどんな生活者のは來ません。例へば板橋の様な、極くどんだ底の場所に設けられた託兒所なら大部分の者がまゐりますが、そうでなければまゐりません。それで、託兒所の經濟的使命から考へますと、特殊の、氣の毒な家庭の子供がもれます。かといつて、この人達にのみ力を入れると、残りの多數者の問題が如何なりませう。これが託兒所の悩みではないでせうか。十分の經費があれば出來ることだと思ひますが。成るべく向ふ相手の都合に應じてやるといふのに就いて、斯んなエピソードがあります。父が亡くなつてお母さんが子供を連れて行商に出かけるのですが、一緒に連れて歩く事は母も子も困るといふので託兒所に預けました。子供は託兒所に行くのを、よろこんでよく遊ぶのです。で、母親の行商は日中に終るのですが、それから或る神道の教會に行きます。教會では、おどつたり、傳道をし

て、十時十一時になつて連れに来るのです。託兒所ではそれまでお湯に入れたり御飯を食べさせたりして寝かせて置くのです。十二時頃に迎へに来ることもあるのです。それではあんまりひどいではないかと云ひますと、「悪い事をして居るんぢやない信仰生活をやつて居るんだ」と母親がいひます。これは別段悪いのではないが、託兒所では困

る、教會に行つておそくなるのなら絶対に預らぬといつて置くと、翌日は又おそいのです。早く迎へに来ないと子供には可愛さうだが夕めしを食べさせないでよくといひ渡してあいても、一向平氣で早く迎へに来ません。それで、私が電話でやかましく申すように云つてやりましたら、先生は何でも困つた人を助けるといふので、無理矢理に頼んで小使に預けて行きます。それで私が自分で叱つてやらうと思つて出かけまして十一時半頃迄待ちました。が歸りません。その翌日尋ねてみると電

車道に倒れてゐた人を見つけたので介抱したので夜明しをしたといふのです。も一つは、勤人で奥さんが小學校の先生です。朝早く預けに来て學校歸りに連れて行きます。その迎への來方が段々遅くなりまますので此方から家に連れて行きますと、とツくに歸つて居り、洗濯や縫物をしてゐたり時には遊びに行つてる時もあります。

倉橋 我國ではいろ／＼の對象に對する仕事が分れて發達して居りませんから、事情が分化しない間は今のお話のようなことが起りませうね。

岡 今、家庭事業を調べて見るといふと特別におそく迄残る必要のあるものはさう多くないようです。一般には一組にするだけ居残りの子供はありません。

倉橋 もとの問題に返つて、ケヤクの問題は如何でせうか。何ういふ事をやりますか。朝からずつとお話し下さい。外國の託兒所を見て來た方がよ

く向ふのことばかり言つて居るのですが

廣瀬 何うなつておませうかぬ

坂巻 一寸、特にお断りしますが、託児所は經濟的立場を主眼にしますから子供の教育を忽そかにして居ると思はれると困る。各託児所は幼稚園には及びますまいが内容は違はない位にやつて居る積りです。其點だけ御承知願ひ度い。

倉橋 それ所ではない。只今到達して居ります問題は、幼稚園こそ眞に十分の保育が出来難い。母らしい託児所の保育に比べるとまだ先生教育になつて居る、と考へるのです。託児所で先生教育を入れて下さることは希望する所ではありません。おやつをやりながらの教育、髪を洗ひながらの教育、…………

岡 大衆的にいへば、幼稚園と託児所の接近はどんな底でも富者でもなく、ミドルクラス（中間階級）を目當にしたものが最も普及しなくては。

倉橋 それもぼつ／＼出来て居ますね。

岡 それには最大限があります。實例を申しますと、或地區に幼稚園令によつた幼稚園が二三箇所出来ましたが其處にもとからある託児所の方が地區も先生もよくて保育料が一圓、おやつまでつきます。しかも家庭の状況によつては保育料は七十錢にも五十錢にも、或は免除にもなるのです。それが一方は四圓も取るので幾ら新設してもつづれません。保育料を三圓に下げますと少しは子供がふえました。託児所の方では家庭を調べて、いゝのは断りますが、断られた人はその近所の幼稚園には行きません。保育料を二圓五十錢に下げますと子供がふえました。中間階級には一圓五十錢、二圓としなくてはいけない。併しそれでは到底幼稚園の經營はたちません。義務教育にしなければ立たぬ程ならば私立に補助金を出さねば普及は出来ません。

寺田 只今の岡さんの話の中に中産階級の事があ

りましたが、私方に面白い問題が起きました。大體市立託児所は方面カード階級の子供で御座います。江東橋では最近斯んな申込が多いので御座います。私方では毎日二銭を持つて來させて居りますが、三十銭出してもよいから子供をも少し多勢預るようになってくれないか、何うか役所に願つて、三十銭五十銭と高く出して託児所に入れるやうにと、町内の世話人が大變に多數から頼まれます。困つて居りますのは方面階級許りではありません。外見は粧ふて居りますが内實は苦しくてカード階級以下のが随分ありますので、託児所へ入れぬのは困るから役所に願はれまいかといひます。中産者のために、低い月謝の幼稚園的な所が欲しいと思ひます。私まだ廣瀬先生に申し上げますんでしたが今思ひ出したのです。

岡 市では、カード階級でなければ入れないの

ですか。

廣瀬 さうです。

岡 例へば、隣り同志の子供でも片方の子供だけが託児所に入つて資格のない一方は斷然斷りますか。

廣瀬 はつきりしてれば斷ります。併しカード階級は數字的にはつきりしてはゐないから。

岡 私共の貧民住宅相手の託児所では、優占權は、その住宅に住む者にありますが、その人達で一ぱいになります。所が相當いゝ家でも一緒に遊んで居た友達もかはいさうだから入れて居ります。人情で預つて居りますと幾らも希望があるのです。その點からもどん底でない人達にもつと幼稚園がふえなくちやいけない。私立てはいゝような階級が混つて入ります。

坂卷 幼稚園が出来ないのは經營が出来ないのでせうね。

岡 勿論經營ですよ。保姆さんは餘る程あるし結局企業としてたしないから。

倉橋 此の頃の傾向では私立で小さい幼稚園がふえます。

坂巻 小さい幼稚園が成功すると仰るのですか。

倉橋 ふえるのです、東京市立の幼稚園も三十三になりました。一昨年のは十六とは非常なふえ方です。いろんな實情がありますが、相當に、社會の實情がだん／＼それに向つて來たのですね。

坂巻 小さい幼稚園が段々多く經營されて居るといふのは何んな關係ですか。

倉橋 今日の話とは外になりますが、幼稚園の問題になりますので。一つは奥さんが小さい幼稚園を自分で保育するのと、保姆を頼むのと違つて來ます。小さい幼稚園で俸給を拂つてはたちません。

岡 それが逆に、託兒所こそ多人數でなく少數

になり、幼稚園が多數で百人なり八十人になるべきだと思ひますね。

倉橋 それは併し、同じでせう。

岡 所が、公立の外は反對でせう。

倉橋 これは何方も少人數の方がいいのですね。

坂巻 これでは多くなり過ぎると思つても斷り切れずで、多くなります。

倉橋 人數が多くなるとケヤキはむづかしくなるでせうね。

岡 昔の、どん底生活者を對象にしたのは少くなりませう。

倉橋 そこらを伺ひたいのです。周囲の環境で變つたでせうね。

岡 この頃は風呂屋が普及して、安くなり、公衆衛生も進みました。周囲の環境が變りましたのでいろんな病氣皮膚病なども尠くなり、風呂も今迄よりは回数が少くて済むと思ひます。そんな世

話が少くなつて、児童健康相談所などが積極的に
ます／＼必要になるのぢやないかと思ひます。

倉橋 廣瀬さん如何でせうね。

廣瀬 私思ひますに、託児所の保母さんが、幼稚園の保育課程を卒へたのにその通りにやれないのを不服に思ふらしい。保母の教育が違つて居ります。託児所の保育日程中幼児の生活に觸れて、母親に出来ぬ事を補つて行くのが自分の使命と考へてゐない人があります。一方幼稚園の保母さんが託児所の保母さんのおしめの世話、爪を剪ること等を輕蔑して居る傾きがあります。保母の教育がまちがつて居ります。

倉橋 さうです。そろ／＼自覺して來ましたが。

廣瀬 さういふ人を養成して下さるのが急務です

北井 本當にさうですわ。

廣瀬 大體、託児所も日程を作りますが一定したことは勿論出來ません。顔も洗はずに食事しない

子も來ますので朝から幼稚園でやるようなお集りや遊戯は出來ません。大體、朝はお集りして遊戯をして、それか 所謂教育的保育をしてお辨當です。お辨當は必ずあるものです。面白い話があります。私の知つて居ります開業醫があります。大きな病院を持つて居りますが、近所に困つて居る母親が入院を施料で頼んだので入れてやりますと子供を連れなくてはといふので子供連れて入院させました。御飯を出したところが子供が食べない。手を洗はなくては食べないといふのです。その子は託児所へ行つて居たつて。手を洗はななくちや食べぬことを覺えたのが分ります。その外髪結つたり、慢性疾病トラホームなど病院に行かぬ病氣、皮膚病の手當、しらみをとつたり。——本當の病氣になれば貧乏でも病院に連れて行きます。夏には交代に湯に入れます。一日おきでも湯に入れます。それから晝寢をさせます。家庭でゆつく

り寝られない夜だつてありませうから。月島でしたかね。非常に發育の悪い智能の後れて居る子供がありました。體を診ました所が、特別に悪い所はありません。家庭に保姆さんが行つて調べた所が、睡眠が不十分なのです。四時頃に起されて託兒所に來るまでは姉さんがいぢくつてゐましたので、預つてからは、その子は朝から寝かして許りおきました。それでずつと良くなりました。家庭で出來ぬ事をしてやるのです。

今、一番先にやりたいのは晝食だけは託兒所でやりたいことです。普通の良い家庭の子供でも、お晝食だけでも——幼稚園にしても——出した方がいゝ。偏食で、間違つた食事の虐待兒童が多いのです。食事を通じて悪い習慣を治すにいとと思ひまして、お辨當だけはみんなに出したいと痛切に感じます。辨當のきゝめは統計的にも出せません。幼稚園ですと家庭がいゝんですから病氣にな

つた時は注意はしますが、食事などは家庭では矯正出来ません。先生でなければ素直にきゝません。
 倉橋 私共のは考へが何うも理論的といふのか、理想主義といふのか、斯んな事を思ひます。託兒所保育も昔からみると同じことをして居ても一歩進んで居る、又進むべきものと考へますが、同じ顔を洗つてやるにしても、顔が汚れて居るから洗ふといふことに今日も變りありませんが、たゞ洗ふ爲に洗ふといふだけでなく、清潔訓練の教育意識によつて行はれると思ひます。これを餘り強調しますと理論過ぎますけれども今日は其の方に動きつゝありはしないかと思ふのです。ちやつをやるといふのも、腹がすくから食べさせるといふ外に、間食といふことの積極的な訓練を目標にして來てゐるのではないかと思ふのです。託兒所に教育を加へることは、遊戯や手技を加へたり、はめ込むよりも寧ろこの意味での教育意識を重んずる

ことでせうね。前の話に戻りますが、幼稚園の保育として考へると、自己の怠惰をジャステイファイするにしろしい様ですが、幼稚園では假令は清潔訓練にしても徹底的には出来ないのです。砂場で汚れたり、糊で汚れた手を洗はせることは出来ませんが、汚れた顔を洗ふよりも遊戯的です。イギリスのナーセマスクールでケヤーの項目を考へる時は、その心持ちが個々の實際の必要よりも一歩進んで居るようです。

岡 教育的意識を以て工夫するといふ事が、先生方皆さんの鞭撻で進んで欲しいものです。この頃の若い保姆は時に依つては、社會組織に疑ひを持つて來ます。何處に原因があるか家庭が貧困なからだ、それが何うにかなりさへすればと、子供の保育はまどろこしくなるらしいです。社會組織の不合理の點に行きやすい。今の、生活上のケヤーが滅つたように申したのは、他の點の改善もあ

りますが保姆さんの保育の考への相違もあると思ひます。兩方面があると思ふのです。その方からいふと、中心主任になる方の指導により非常に違つて來ます。その指導者の中には、幼稚園令による。資格に比べると、限度以上の方もありますが中には幼稚園令が出たために従來の資格を剝脱された方もあります。幼稚園保育事業上からは實の様な人物が、令からは顧みられないのは残念です

朝原 教育的に考へるべき事は、保姆の働き過ぎだと思ひます。朝は七時から夜までの勤務ですから。それでよく託兒所の保姆が、一度幼稚園に行つてつてくれ、だん／＼年も取るから幼稚園に行つて研究もしたい、と申しますが、幼稚園にかはつて見ると、時間が餘つて困るといひます。

倉橋 それを逆に云つてみます。今夕も集りのような方々が託兒所から幼稚園にいらつしやる時きつとも、足りないに相違ない。

廣瀬 ナーセリ、スクールの保育は幼稚園と何れ位違ひますか。

倉橋 ケヤー（マクミラン女史も使つた言葉ですが）に屬するものが多いです。トレーニングはトレーニングでしないで、ケヤーの中だけです。ところで、にくまれ口をきくと、託児所の中の人と雖も、ケヤーの教育意義の考への足りぬ人はありますまいか。幼稚園教育に従事する人よりも。

岡 今の保姆養成所の保姆が悪いですよ。

丸山 以前には所謂母性愛に満ちた人、主任に共鳴して無限の楽しみを持つた人を與へられました。ところが、斯う託児所が多くなり形の上からも幼稚園となつたこの頃、昔のやうに母性愛人類愛よりも職業を求める、職業意識で來る人が多くなつたと思ひます。

倉橋 私の耳が代表的に痛みます。（大笑）

丸山 失禮ですが（丸山さん大いに言ひにくそ）

に）さういふ人は、託児所に來た後で幼稚園に空席があれば飛んで行きますので、悲哀を感じます。若い人にうつかり乗れないと思ふようになるのです。子供の扱ひ方が機械的ですしね。

廣瀬 それは慈善事業から社會事業に進んだものと良く解釋も出來ます。

丸山 それはさうですが、動き、といふのでか、託児所へのみ味はれる楽しみを樂しむ人を今は得られません。

岡 そりや非常に職業化したのは事實です。

丸山 託児所意識一ぱいの方はなか／＼今では得られません。それに、朝原さんの仰る疲れ、私も年寄つたので疲れが出まして、若い人達を引く元氣が無くなりましたので反省するようになったのです。

倉橋 餘り反省して下さると却てお疲れですね。

（笑）

岡 本當に、斯んな方の後繼者が無いのは残念です
ね。

丸山 疲れるのに罪があるのですが――

倉橋 若い人を代表するわけではありませんが、私達も大いに反省し、いましめますが……

丸山 失言でしたけど。も一度云はせて下さい。若い方の中にも大變いゝ方はいらつしやいます。非常に興味を以て働く方もいらつしやいます。

倉橋 何も辨解するではありませんが、廣瀬さんの仰つたように慈善事業から社會事業になるとどうしても變つて來ませう。託兒所が社會のものになりますと、多分の職業の意識を是認しなくてはならぬのも或は已むを得ますまい。併し、實際は若い人達の中に、だれて居るのがあると思ひます。先日新庄さんが北井さんの方を參觀して、うたゝ感激にむせび、當分の間は……

朝原 當分か（一同笑）

倉橋 私は何だか、こんなことが思へて仕方ないんです。本來ケヤーを充分しなけりやならぬ託兒所に於て、ケヤーが減りつゝありはせぬかといふ感じですよ。失言でなく過言かも知れませんが、その點で託兒所が考へなほしてくれなくてはと思ふんです、そして、その點に幼稚園も追隨して行かなくてはと思つて居るのです。託兒所へ見に行きますと、託兒所としては謂はゞはさまつて居る教育らしいものだけを見せて下さる。おまへには託兒所は分らないのだからこれだけ見せて置くのだといふのなら恐れ入りますが。私共の見たい託兒所はケヤーで忙しい、汗だの、あかだのところですよの。

岡 若い人が特に然りです。

倉橋 又、若い人が出た（笑）

廣瀬 本當にね、お客様がいらつしやるとわざとお遊戯なんか見せるやうな事がありませんね。

岡 併し家庭も、そんなことに興味をもつて居ります。

▽……………▽

徳永 ほんとうに其點が大事です。託兒所のねらひは子供だけではない、家庭にまで行かなくてはならぬと思ひます。忙しいお母さんが、ひまのない時にも、何かと子供のためにしてやるように仕向けてゆくのが先生の役目であり興味だと思ひます。何時も此方としてやるのでなくて、お母つさんがその氣になる迄、そこまで行かぬと半ばです。それでさつきの子供の食事のことですが二つの疑問が起るのです。關西では金を取つて辨當をやつて居ります。これならば費用の問題で解決するのですが、私は、お辨當を通して家庭に及ぼすのが託兒所の役目だと思ふのです。が榮養不良の子供を見ますと給食しなければと思ひます。自分

が子供を預つた事を思ひつゝ、斯う皆さんのお話を伺つて居ますと段々事が分らなくなりましたの廣瀬 關西では一般的に、託兒所で晝食を出しますが、東京では給食しないのが原則です。

丸山 給食に就きましてね、今度は方針を變へようかと思ひました。昨年の社會事業大會で、給食が適當だといふことになりまして十二月から巢鴨と日暮里の託兒所が給食をはじめました。徳川さんの寄附ではじめたのですが、その寄附がなくなつて、今では借金ですがやめられないで巢鴨は給食を續けて居ります。子供のうち一軒々々聞いてみました所が折角お辨當を持たせてやつても隣の子供がパンだとパンを欲しがりますとか、給食で健康になつたとか、偏食が直つたとか、安い食事ですけれど、お母さん達は託兒所で給食を續けてくれるように要求します。二銭か四銭宛でも持つて來ることにして今年も給食をすることに、あらかた

きめました。外形の事ですが、給食して居ります中に、半年位の間に、子供の身なりがきれいになりました。日暮里の方でも、今迄は事情のあるものだけで給食して居りましたが、全體給食にしてしまはうかと思つて居ります。

坂巻 給食はいゝ事ですが、私方では給食の必要を認めません。一層親に貯金をさせて居ります。貯金は出来る筈だと思ひます。何しろ月に一圓位で預つてやるんだから、それで貯金が出来んようでは……と思ふので給食はしません。貧乏人をもつと向上させるにはもつと金持にすることが最も大事と思ふので貯金をさせるのです。

倉橋 なるほど、

坂巻 お辨當を持つて來させます。おかずの悪いのもあります。私は、可愛い子供だから自分が食べないでも子供にはちゃんとしてやれと親にいひます。何うかすると貧乏人は思に慣れます。世が

悪くなると尙その傾向があります。

岡 本當に困る人を助けるのと栄養を教へこんで行くのとあります。具體的に栄養を教へて行く。

倉橋 まあ、食物ですから栄養から考へて――。

坂巻 その點から考へりや給食はやらなければ。

倉橋 ところが又母の作つた物を食はせるといふのも人間としての教育ですね。

岡 長らく續けるといふより、或る期間々々で完結させて見ることもいゝ方法です。

倉橋 關西で給食が續くのには何か理由がありますか。關西がリヤリズムで關東がヒューマニズムだからでせうか。

朝原 大阪の船場幼稚園では、子供の個性をみることも十分に出来ぬから託兒所のように保育時間を伸し、時には五六人の子供を暫く借りて見、たつぷり保育をするといふ研究發表が昨年の幼稚園大

會でありました。少し行き過ぎると思ひますが、幼稚園といふものが我々の考へに、託兒所に、近くなつたようですね。其處では、一日六錢のちやつ

代のない子供もあります。それを保母さんが出し合つて保育を續けて行くと。私は、東京と大阪の違ふ所は、大阪の人は金を持つて居る、金の單位が大變違ふ點にあると思ひます。こちらで、一日四錢持つて來ますが、一日十錢になると月二圓五十錢で大變なことになつて、託兒所に出したい人を制限することになりはしないかと思ひます。託兒所を經營するには自治團體で補助をすることに、一般から金を澤山取つては何うもね。中産者を目當にしての經營は何うなりますかね。一圓か二圓で八時から二時三時まで預り、時にはちやつを出すようにしたい。私共の方でいふと、本當のためになる下層階級の地區には、理解をつけて、月謝を免除してやるやうにしたいです。

廣瀨 關西と關東とは違ひますね。關西では此事業の發達の關係から特殊な地域を當にして託兒所をやりませう。

倉橋 さう、それも大きな事實ですね。

岡 託兒所に子供を預つてやるとそのための母親の仕事がなくなる。何處かの座談會で廣瀨先生のお話なさつた中に「託兒所に入りたい希望者が多いから、子供を交代してやりたい」といふ言葉がありました。中間階級のために、託兒所が必要ですのに保護を受けられる子供は少いのです。託兒所の運動場も問題になります。都市では十分な地域を得られません。

朝原 屋上でも土を二尺も入れれば使へますよ。

岡 兒童遊園の運動場は託兒所向につくられたのでなくとも利用は出來ます。

倉橋 いろ／＼有り難う御座いました。ケヤクの問題から食事の問題に進んでこの次は睡眠問題の順ですがあまり長くなると今度は皆さんの睡眠を妨げることになりますし、時間も參りましたか

(六六頁につづく)

六 月 二 日

よ し こ

廣き庭にとり残されて一人なり一すぢに園兒は、れんが、がすり居り
一すぢに、れんが、をすりて園兒居り 砂糖やさんの砂糖賣りとや
石垣を半ばもほひて花うつぎ五月の雨に先だちて咲く

やゝゝに色の變りて今まさに七彩なりやあぢさゐの花

あぢさゐは七つの色にくちなしは床しき香へとこの雨は降る

その色はうす紅なれどいさゝかの憂ふくめりひるがほの花

せのびしつゝ二人の童ま青なるぶだうの實へと長き竿さす

末の子も復習の仲間なり父のデスクに倚りて繪本に見られる

託兒所座談會

話のすぢ身にせまり來れば速記する鉛筆に思はずも力のこもり來
やゝもすれば動く心を無表情に書きつゞく一字をもらすまじと

幼児の爲の唱歌を作りて

葛原しげる

この頃でも、まだ、童謡といひながら、児童には分らない歌が時々發表されてゐると同じく、昔も、かなり、六かしい児童唱歌がありました。あの「門松立て〜——」といふことは、よく分つても「年のはじめのため、しとて」の句の六かしさや、「をほりなき世のめでたさ」の六かしさが、遂に「尾張名古屋——」とか、「門松引つ繰り返して大騒動」とさへ歌はれる様になつて、意外の方面から、児童を笑はしはします。しかし、此んな替歌が出来なくて、原作のまゝでは何故、児童を悦ばさないのぞせう。

さういへば、五大節の歌の六かしさ、

「今日の佳き日は——」

と歌はせられて、「佳き日」即ち「めでたき日」と聞き分けのつくのは大人です、児童は、「よき日」ときけば、「善き日」と思ふ他はないのです。また

「雲にそびゆる——」

高峯おろしに草も木も

なびきふしけん——

と歌ひながら、その意味の、特に隠れたるその眞意の分る児童が、小學校にさへ多いとは思はれませぬ。かくて、此の五大節の歌を、幼児向に作る事にしましたのが、大正四年頃の事でした。

一月一日（小松耕輔氏作曲）

一、けふは今年が一番はじめ

一月一日 うれしいな

けふから 私のお年が一つ

大きくなつて うれしいな

今日から おとなになりませう

二、けふは 今年が一番はじめ

一月一日 をかしいな

けふから 誰でも お年が一つ

大きくなつて をかしいな

皆が 大人になりました。

（大正幼年唱歌第四集）

時には、空間と違つた、目に見え、手が觸る事の出来る境界が無いのに、只一夜のこと——それこそ、一瞬のことで、昨日となり、明日となる事

のを、か、し、さ、そ、し、て、年が一つ大きくなる事ので、れ、し、さ、い、は、ゞ、その不思議を歌はうとしたのです。自分の年が一つ殖える様に、誰でも、今日から年が一つづゝ殖えるといふ事實の不思議を狙つたのです。

ところが、第一節の末行の

今日から おとなになりませう

の「おとな」は「溫和」の意味でしたが、多くの児童は、さうでなく、「大人」と思ふといふので、

は、や、く、大人になりませう

と直しました、即ち曲も「ラララン」は「大人に」です、「溫和」は「ミミソソ」かと思へます。

それにしても一月一日、即ち新年といふものは、かうした嬉しさ、をかしさの他に、人間としてはまづ、「あめでたう」といふべきであつたかと、今考へて見てゐます。その後、正月の歌は四五篇作りまして、中には、琴の曲のついてゐるものもあり

ます。どうしても「おめでたう」の気分を出して
おかなくては、本當の正月の歌にはならない様で
す。その點から此の舊作は駄作であつたと、恥入
つてをります。

天長節奉祝の歌も、今日の目出度い日は、天子
様のお生れになつた日でありますなど、説明はし
ないで、單刀直入的に、歌つてしまひました。それ
は、此の歌を歌ふ時、幼稚園でも、きつと、園長
先生などのお話がある筈ですから——そして、そ
のお話は、きつと、天長節の由來にきまつてゐま
すから、それで聞いた事を、再び歌で歌ふ反覆は
無用とも考へましたために、説明的には歌ひませ
んでした。

天長節（小松耕輔氏作曲）

今日は めでたい天長節よ

何うしてお祝ひ いたしませうか

皆で 大きなお聲をそろへ

萬歳となへて お祝ひませう

天皇陛下萬々歳

今日のめでたい天長節に

皆で しつかり 約束しませう

今に 大きな大人になつて

忠義をつくす約束しませう

天皇陛下萬々歳

（大正幼年唱歌第三集）

しかし、此の内容は、何も、天長節に限つたこ
とではありません、もつと、何か、ピリリとした
事が天長節として謂へさうなものだと、しきりに
考へたのですが、何うも、幼児向には、他に妙
案も無くて、此のまゝにしてをります。

序ですから、「紀元節」の歌についてもあきく下
さい。幼児の爲ですから、全く説明も具體的に、
單純に、

紀元節（小松耕輔氏作曲）

昔 神武天皇が

悪ものどもを平らげて

始めて 天子の御位に

あつきなされたためてたい日

その日は 二月の十一日よ

祝へや 祝へ 紀元節

としました。所謂「味も、うるほ、ひもない」ので
すが、雅語の難解よりは、せめて、歴史的事實を
覚えさせておかうといふのでした。しかし、まこ
とに、工夫の足らない事でした。

昨年来、全國の重な幼稚園へ願つて、

「缺乏を感じてをられる唱歌」

はありませんかと尋ねしましたところ、多く
の御返事の中に、「三大節の歌」が擧げられてを
りました。私共としては、以上、三つとも發表し
てはよいのですが、これでは如何にも、満足で
ないのでせう。昨年でしたか、全國の保育者大會
で、文部省へか、三大節でしたか、明治節を加へ
て、四大節でしたかの歌の幼稚園向のもの新作
提供を求められたとかききました、何うなりま
すか。幾つもは不要ですから、私共は、手を出さ
ないでをる次第です。

そして、三曲とも小松氏の曲ですが、『大正幼年
唱歌』は、『大正少年唱歌』と共に、歌詞は全部私
ですが、曲は、梁田氏と小松氏の分擔になつてお
ますため、三大節の歌の中、一曲ぐらゐは、と、
梁田氏へ求めましたけれど、少くとも、宮内省に
關する畏い曲は、自分よりは、現に宮内省の官吏

でもある小松氏こそ、とて、極めて謹嚴そのものであつた梁田氏の氣象は、今でも、少しも變りませんので、一面、感激を強うしてゐる所です。とかく、「藝術」の美名にかくれ、「藝術」の光にかくれて放奔でありすぎたり、偏派でありすぎたり、また時に、デカダンにさへ陥る傾も無いではない斯界に於て、氏の謙讓と操守とは、實に力強いものがあるではありませんか。

○

今も昔もかはらず、「双六」の遊びは、幼兒も大人を仲間にして、大人の欠伸は誘はないですむ興味あるものらしいです。尤も、本當の双六ではありませんが、兒童雜誌の正月附録で、十年では無い二十年三十年一日の如く、人氣があつて、實用向なもの、双六であります。その双六の神秘は皮肉は、哲學は、ユーモアは、大人小人の哄笑を伴つて、如何にも愉快です。かくて、それらの

イキ、サツを歌つたのが、大正四年で大正幼年唱歌第四集に梁田氏曲で發表しましたが、大正十三年の改版には、非常に苦心して、ほんの少しですが改作しました。別記の上段が原作で、下段が改作です。第一節と第二節との位置を替へた譯は書けば長くなりますが、替へた方が、如何にも双六らしいからでした。そして、

同じ所に出會つたり

を、

同じ所^〇で出會つたり

ともしてみましたが、もつと、慾ばつて、

一緒になつたり 分れたり

と二つの事柄を、謂ひました。また

コロリと振つて、

を、

コロリと振つたら

としたのも、小さい事ですが、

一、雙六遊びは、をかしいな

どん／＼とんで、もう直きに

上ると思つて喜んで

コロリと振つて、振り出しへ

又も戻つて振り直し

雙六遊びは、をかしいな

二、雙六遊びは、面白い

かはりばんこに振りながら

同じ所に出會つたり

前になつたり後れたり

後から行つても先上り

雙六遊びは、面白い

どん／＼とんで、

もう直きに上ると思つて

喜んで、

コロリと振つて

一、雙六遊びは面白い

かはりばんこに振りながら

一緒になつたり、分れたり

前になつたり、後れたり

後から行つても先上り

雙六遊びは面白い

二、雙六遊びは、をかしいな

どん／＼とんで、もう直きに

上ると思つて、喜んで

コロリと振つたら、振り出しへ

又も戻つて、振り直し

雙六遊びは、をかしいな

振り出しへ又も戻つて

とつとくと、如何にも押韻の興味に毒せられる様
で、齒も浮きさうになりましたので、途中で一個
所、「て」でなく「たら」と、多少の意味も變へ、

韻は、すつかり變へたのでした。かういふ小さい點の、それこそ、苦心は、たしかに、苦心でせうが、しかし、かう變へて、少しでも善く改つた後の嬉しさは、全く、所謂鬼の首をとつたとでもいふのでせう。さつきの苦心など、雲と消え去つて、嬉しいばかりです。何の苦も残らないから又次の苦心が、苦でなく迎へらるゝのだと思はれません。

○

曲と歌詞との結合の美妙さは、表と裏か、車の兩輪か、五と五と加へて十になるのか、ともかく實に、美妙な關係でありますのに、大正三年初夏の頃、初めて、大正幼年唱歌とも何とも名もつかないで、幼兒唱歌の創作にとりかゝりまして十數曲を得ましたので、私共作者三名が、出かけまして、安井哲子先生が、主事であられた頃のお茶の水の幼稚園で實演して批評を乞ひました時、倉橋

教授は、

幼兒の唱歌は、時に、曲によりてのみ支配される事もあるから、歌詞より早く、まづ曲を作つて、それに後から歌詞をつけて見たら何うか。

と謂はれましたのに、強いヒントを與へられまして、まづ、出來たのが、「ピアノ」であり「汽車」であり、そして、雪でした。小松氏の曲ですが、非常に、高低のアクセントの明確な曲でした。それに、アクセントを合せて、「雪の降る」歌を作つて、歌詞をあてはめようといふのです。六かしい事です。雪の「ゆき」は、「ゆ」よりは「き」が高いのです。「降る」の「ふる」は、「振る」の「ふる」ではないのです。「ふ」より「る」が、しつかり低いのです。それを、曲について、確に當てはめるのですから、困ります。しかし、「ピアノ」の英語本來のアクセントを守つて、アを高くつけえた悦

びに、緊張をつづけて、

きれいな雪 どん／＼降れ

降る 降る 降る どん／＼降る

野山に降る 庭にも降る

としました。これなら、アクセントは、第一節と全然、同じですから。

真白い雪 休まず降る

きれいな雪 どん／＼降る

此の形式上の整一は、のち、大正七年になつて作りました「とんび」にも試みました。

とんび(梁田貞氏作曲)

とつけました。只一つ、「庭」の「に」が上りすぎ

るのでしたが、「野山」の次の「には」ですから、

よく「には」のアクセントが誤つて「に」にあつ

ても、他に「には」といふ物はないから心配なしと

きめて、さて、第二節としては、何を歌はうかと

困つた末には、少し、づるいのですが、

一、とぶ／＼ とんび、空高く

なく／＼ とんび、青空に

ピンヨロー／＼

ピンヨロー／＼

樂しげに 輪をかいて

降れ 降れ 降れ どん／＼降れ

野山に降れ 庭にも降れ

真白い雪 休まず降れ

二、とぶ／＼ とんび、空高く

なく／＼ とんび、青空に

ピンヨロー／＼

樂しげに 輪をかいて

(大正少年唱歌第一集)

さて、前の「雪」ですが、第一節では、どん／＼降るのを見て、第二節で、もつと／＼降れと勇み立つ子供心を歌つた積でしたが、教へて見ると、それよりも、まづ、降れ／＼と祈つて、そして、降り出したから、「降る／＼／＼」といふのが正しいといふ事になりました、大正十三年には、順序を替へたのでした。

○

幼兒の歌に、力強い生命を興へるものは、擬聲であり、擬態であります。それは、大人の世界でも、表現上重い役目を果すのですが、幼兒の表現から、それを無くしたら、幼兒の理解は、不徹底不十分を通り越して、ぎこちないものになつてし

まひます。

ところで、拙作の「ストーブ」の中の「トロ／＼」を、幼兒が、「ボウ／＼」としたかつたといふ記録があります。それは、大正十二年六月發行の、黒崎艶子氏著「幼兒の想像生活と其教育」の二四六頁にあつたのですが、

……未開人は、喜ばしき時に太鼓を叩きますが、同時に、必ず踊るのであります。幼兒に於ても亦、律動から成る音を口にしながら、手足をこれに合せて動かし、ごく簡單な踊をするのは、私共のよく見受けるところです。次第に進みますと、幼兒は、旋律の音樂を初めます。五六歳の子供が、自分で作つた歌を自分で節をつけて歌ひますが、これがまた、如何にも自然で、大人の頭で子供らしく作つたものは、どうかすると、歌詞も曲も不自然なものになり易いのです。例へば、嘗つてか

ういふ事がありました。ある寒い日に「ストーブ」といふ歌をうたつてゐました時、その歌詞は

廊下は寒い風が吹く

お庭は 雪が降つてます

それに お部屋は暖かい

どうして こんなに暖かい

それは お部屋のストーブが

とろく、もえてゐますから

といふのでした。子供は、それを聞いてゐましたが、その中の一人が、つか／＼とストーブのところへ見に行きました。そして「先生とろく、よりも、ぼろ／＼燃えてゐるつて歌ひませう」と申しました。

と読んで、私は、幼稚園のストーブは、何うして、とろくであると思つて、發行所氣付として著者へ手紙を出しましたところ、仙臺の大學で研究中の著者から返事が参りましたものを、今、その著書にはさんでゐいたので、取り出して見ます

と、

(前略)あのストーブは石炭に候。その時は恰度石炭の火が盛に焰をあげて燃え居りしために、幼児はかく申したるにて、歌詞そのものとしては、とろくといふ方が、やわらかき感じを與へると思はれ候。あの時のストーブは普通學校等にて用ふるものにて(以下略)とあります。私は、何といつて手紙を呈したか覺えてをりませんが、兎も角、幼稚園のストーブは傍に寄れない程熱くしたり、急に冷めさせない様に、とろくと、少しづつ燃して、室の温度を不變のものにしておきたいと、今でも思つて、とろくを、ボウ／＼に替へようとは思いません。事實此の著者の御手紙にもあるとほり、石炭の火だつたら、殊に、盛んに焰をあげて燃えてゐる時であつたら、「ボウ／＼」でせうけれども……。

それ位、幼児は敏感であることを思ふ時、一語も一音も、忽に出ない事を痛感しないではをられません。

(昭和六、五、三二)

葛原先生の講演をききて

氏 原 鋌

葛原幽先生の童謡の大家なる御高名は、普く世に知らるる處、私は常に新聞や雜誌で其御作歌の結構なるを見て、子供に其意味のわかり易き詞を以て、ものせられたるを感服す。實に平易ならざる詞で表はす事の易く、其平凡なやさしき詞で表はす事の難きは、昔時幼児教育者として在職中此點に注意と苦心を拂ひたりしを以て一層感心の念を深くす。昔は今日の如く子供にわかり易き歌詞になれるものの少なき時代なりしがこれに注意する保育者は多からざりし。

葛原先生には未だ拜面の榮を得ざりし折柄五月十六日幼稚園協會のお催しで、教育講演會の席上初めて親しく先生より童謡に關する有益なる指導的のお話を承り欣幸の至りに堪えず。其出席者一同へ先生御高作の童謡と唱歌と言ふ小冊子を賜り

たり、これを披見するに其題材は子供の熟知物並に自然現象に取り、其意味は野卑ならず、其歌詞は平易にして子供によく解り、實に子供に適切のもので、子供はこれによりて心から喜んで面白く又大人もこれに同化して興味を感ずべく、誠に結構なる戴き物なるを感謝す。

先生の童謡の御研究は數年前より、今に續けられ其作歌は元より子供本位にして、一の作歌に付ても其歌詞の如何を或は子供の意見に問ひ或は知人に批評を請ひ、又同志者の會合によりて協議の結果發表せらるる物なりと、以上の精密なる御配慮を纏たる作歌の非凡なる故、なきにあらざるなり。今や先生の此努力の奏効は、子供界に多大の利益を付與せらるるに至り、斯界の恩人として尊重する次第なり。

當日此會の終に先生新作歌なる、ポツポの歌を教へられ後一同合唱して閉會す。此曲は小松耕輔先生のものせられたるものと實に子供に適したる快活なるもので、子供は申迄もなく大人も意氣の踊れるを覺ゆ。

六月の手技材料

目白幼稚園 和田 實

愈々本年も六月になりました。初夏の情調は八百屋の店頭に、盛に、現はれて居ります。色の濃い赤や緑の種々な野菜ものは其形までが珍奇で、子供の法意を牽かずには置きません。此時に於ける手技材料が先づ野菜物から來るのは當然のこととせう。

野菜物の應用 初夏の野菜物として最初に出るものは、さや豌豆でせう。之は先づ觀察的に取扱つて、名稱から、さやの中まで調べて、豆細工の豆や、みつ豆の豆との連絡も付けて、夫れから其後を何か手技製作の材料としますが、二つに剝がした、さやの一片は台紙に貼りつけて、之に

適當な觸手や足などを書き足すと色々の動物の形が出來ます。豆の一粒一粒も、糊で貼りつけて適當な役目をさせることが出來ます。豆の實みどりが充分なもの其まゝ豆細工が出來ませう。

大根の螢籠 螢は壽命の短いもので、且食物が露だけですから飼ふとしては厄介なものです。子供の注意は能く牽くものであります。夫れで、大きく輪切にした大根の切口の兩方から四角又は圓い大きなトンネルをあける、周圍は成る可く厚く殘して（三分位）置く、そして、此切口の兩方を成る可く透き通る紙で塞いで、大根の大鼓を造る。此大鼓の中に螢を一足づゝ入れて、持たして

歸すとよいでせう。切口の兩方を紙でふさぐには形を適當に切つた紙の周りに五分置位に、穴を錐であけて、之にヒゴ竹の釘、六七分位の長さの先に、大根屑で造つた小さい塞の目を付けて止めるのです。此塞の目の大根の代りに、にんじんの切れを利用すると大鼓の周りが赤く飾られて面白いものが出来ます。大根にトンネルを開けることが

子供には困難でせうから、之は先生が一付手傳つて遣らねばなりませんまい。ヒゴの釘も豫め用意して置く必要があるでせう。子供の折つた折口は鋭くは出来ないので、釘にはなりませんから。穴を開けることは、大根の切り抜いたものを台にしてヒゴ竹の錐で子供にあけられます。之を提げて持つて歸る様にするには出來上つた籠の横上の部分に左右に突き抜けるほどの長さのヒゴ竹を通して之に糸を付けると提げることが出来ます。壞はさぬ様に家まで持つて歸れる丈も、大きな一つの訓練

であります。螢籠は尙胡瓜、茄子、林檎、冬瓜、などでも出来ます。紙の代りに蚊帳の切地を張れば尙上等でせう。

提灯 螢籠と同様な造り方で色々出来ますが、餘り小さいと實際に蠟燭が入りませんから、成る可く、大きい茄子、白瓜、小さい冬瓜、西瓜の類がよいでせう。併し、費用が大部嵩みますから、材料の仕入に考へが要ります。蠟燭は安いものですが。造り方も螢籠の様にトンネル形にくり抜かないで、三方は其まゝ置いて、一方からのみ穴をくり抜くのが、普通の行り方です。冬瓜や西瓜ならば切口さへ完全に出來れば後は皮肉が堅いので中身さへさらへば宜しいので、譯もなく子供に出來ますが、茄子や林檎は中々骨が折れます。之も手傳つて遣らねば出來すまい。蠟燭立はヒゴ竹を下から、突き指して適當に出來ませう。

競走自動車 之は人參(赤)、大根(白)、胡瓜、

(青)、茄子(黒)の四種を造るのですが、人參と大根とは適當に形を切つて造り、茄子と胡瓜は成る可く自然の形を其まゝ使ふのですから、小さい適當なのを豫め、選んで置いて遣る必要がありません。赤と白の自動車の形が出来たらば、人參の先きの方の細い部分を輪切にして車輪を造り、ヒゴ竹を軸にして、之を各自動車の車體に取り付けて之で競走用自動車が出来上りました。此細工は極幼稚な子供の外は皆、一人で出来ますから指導さへ、適切ならば善い手工材料と云ふ可きでせう。併し、最初に、一組の見本を作つて置いて、之を見せることゝ、大根を切つて自動車の車體を造る迄の手順は一度子供の見て居る前で先生がして見せることが大切なことです。此二つの準備が、よく徹底すれば子供の細工は存外譯なく、進みます。車軸用のヒゴ竹は豫め、切つて置いて遣らねばなりませんまい。小刀は料理ナイフを用ふるのが一番

適當ですが備付がなければ、玩具の眞鍮製の庖丁が宜しいでせう。之も無かつたら、ブリキ、トタン、などを適當な長方形に切つて柄になる部分を丸く巻き繞めて之に紙か布地を巻いて遣れば危険の少い庖丁が出来ませう。豫め用意が要ります。

木の葉の色々 庭に在りつけの木の葉を集めて(此集める時には二三人の子供を連れて行くこと)之を観察した後、台紙に貼り並べて傍に名前を書き入れてやる。八つ手や桐の木などの大きな葉は除外して、成る可く形の美しいものや、變つたものを選ぶと面白いです。此時の台紙は白が一番よい様です。夫れから、木の葉を畫學紙の上に置いて其まはり輪廓とつて之に子供の好き色を塗ることはよい塗紙で可なり面白く出来ませう。また、畫學紙の上に木の葉を置き、毛筆で繪の具を塗ると一層面白く出来ませうが、毛筆と繪の具の管理が大變です。若し、二人分三人分の支度が出来たら二三人づゝ代り交りに行らせると譯なく之を實行することが出来ませう。

紙袋・包紙・古新聞紙を

利用してつくるお人形さん

末 田 ま す

幼稚園で手藝を教へます時、先づその材料を粗末にせぬ様に教へることは大切であります。こゝに私共が日常、買物をしました時の紙袋・包紙・或は古新聞紙を利用してつくりましますお人形を二つ三つ御紹介致します。これ等のお人形は廢物利用ではあります、今の子供等が非常に希望し、興味をもつて抱たり又は立たせて遊ぶことが出来ますもので、大いに教育上價值があるものであります。

(一)包紙或は古新聞紙でつくるお人形

これは幼稚園の新生入生程度に教へるものであり

ます。先づ紙を正方形に切ります。(第一圖)次に古新聞紙を細かく第二圖の如く手でさきます。(新入生には缺がつかへませんから)それをまるめて前に用意しました紙の中央に入れ頭部をつくり、輪ゴム(又は糸)にてくります。そして下の方を切りとり(第三圖)ひろげて立たせます。最後に黒のクレオンで目・鼻・口・頭髮等を描きます。

(二)紙袋一つでつくるお人形

これは稍々大きい幼稚園児に教へるものであります。最初に第二圖の如く古新聞紙を細かくさき丸めましてそれを袋の中へ入れ頭部をつくり輪ゴ

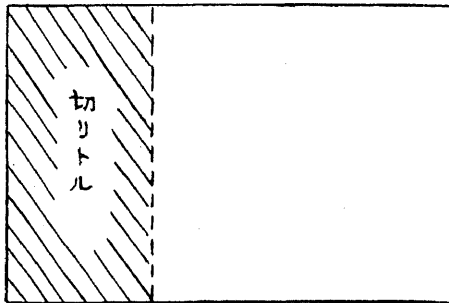
ム（又は糸）にてくゝりします。次に手の部分に第四圖の點線に隨ひ鋏を入れ先の方を輪ゴム（又は糸）にてくゝり手をつくり、そして指を切ります。兩方の手が出来ましたらこんどは下の方から點線の通りに鋏を入れて二分し、その先を輪ゴム（又は糸）にてくゝり足をつくりします。そしてクレオンにて顔や着物を描きます。若し紙がうすければ二枚かさねます。

（三）袋二つてつくるお人形

これは幼稚園を卒業する程度のもの（六・七歳）に教へるものであります。先づ甲袋で（二）の如く頭部だけをつくり肩のところは穴をあけ、畫用紙（又は厚紙）を細長く三つ折にしたものを、さし込み手をつくり先端は鋏で五指を切ります。（第五圖）次に古新聞紙を第二圖の如く細かく澤山切りさき、乙袋に一杯つめて胸部をつくり、その上に甲袋をかぶせて人形が出来上ります。そしてそれ

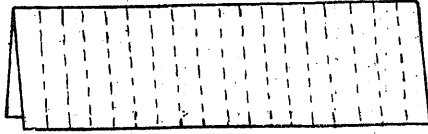
にクレオンにて前者の如く顔や着物を描きます。以上の中（一）と（三）は立たせて遊ぶことが出来（二）は抱いたり、察かせたり、乳をませたりすることが出来て、小さい母親を大變満足させます。亦これ等のお人形に帽子をかぶせたりエプロンをかたさせたりして遊べば一層面白いと思ひます。勿論このお人形は男の子にも喜ばれます。

第一圖



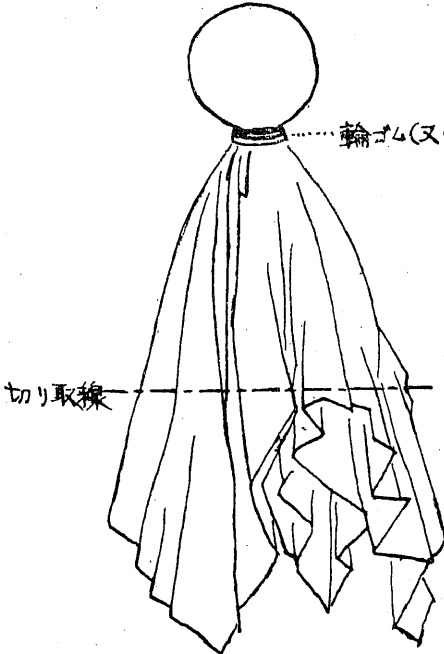
古新聞一頁ヲ細
長クニツ折ニシ
點線ノ如ク細ク
サク

第二圖

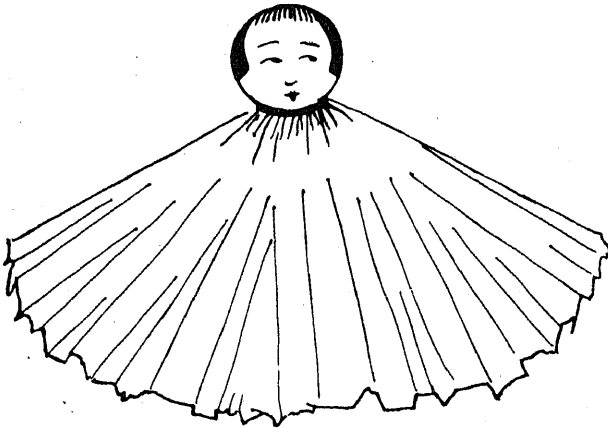


第三圖
輪ゴム(又は糸)

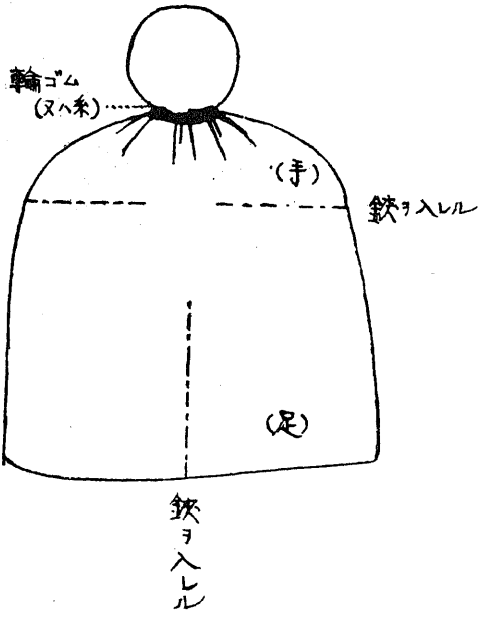
三
圖



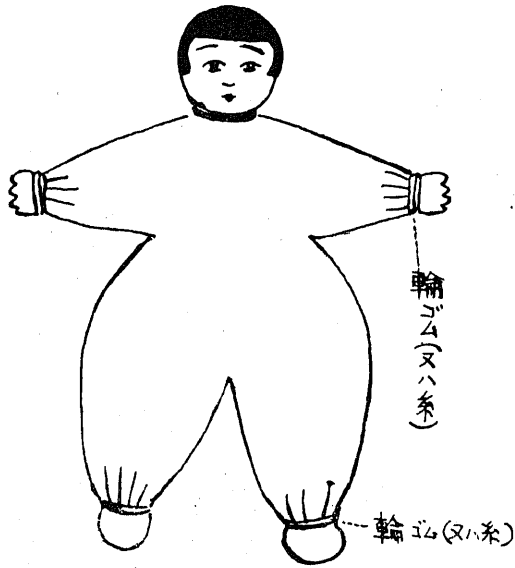
(出來上リ)



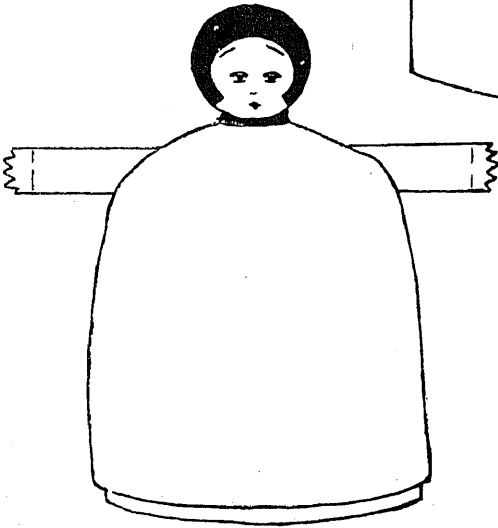
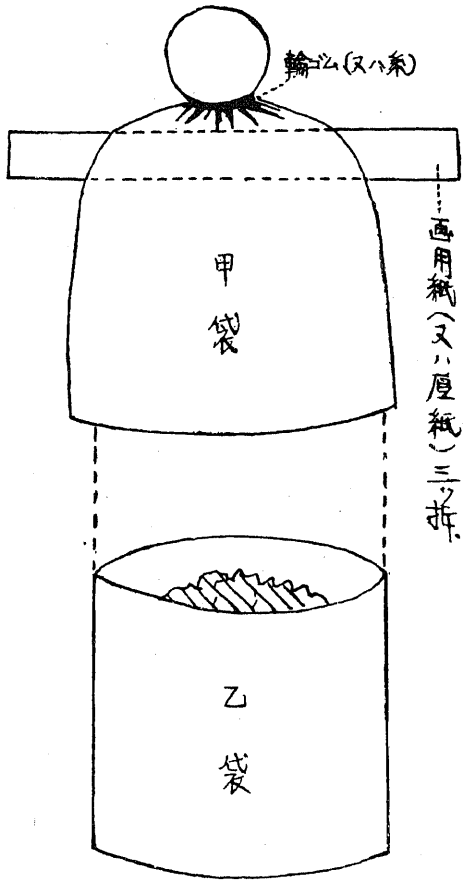
第 四 圖



(出来上り)



第五圖



子供
向の 作り易い草花六種

日比谷公園花壇掛 富 本 光 郎

はしがき

も知れないが自然の静かなしかも永遠の楽しみに
較ぶれば小さなものである。

美は常に自然に歸する。我々が我々の利巧を以
て拵へたあらゆる華麗な作品も總て自然に従ひ自
然と共に働らくものでなかつたならば何等の美し
きものなす。

此自然との一致に於ける大なる楽しみの方法を
洗練し上達さす事が教育に於ける最も初めに取か
ゝるべき仕事であり教育の第一義であると思はれ
る。

我々は美を自然に歸し、自然を愛し、讚美し、
我々の心を合せて自然にたより、自然の生活す
るのが眞正の生活ではないか。

知らずしてこぼれた雛芥子の種一粒でもその
中に秘められた伸びんとする力と之を抱擁して育
てゝくれる自然の偉大なる力とが一つとなつた時
そこに葉が茂り花が開き我々の眼を心を慰めてく
れる。

又たとへ人間の智慧で造つた人工的の種々な考
案、装置等は一時的には我々の感覺を刺戟するか

我々はその育ち行く幼な草をみつめに居る時に
其處に純な本來の貴き生き方と、土の、そして自
然そのものゝ親しさ懐しさや總てを抱擁しても尙
餘りあるゆとりをしみじみと感ずる。

土、それは我々の本當のなつかしい故郷である。
如何なる文化も、土を離れることによつて土の香
りを失ふことによつて、單なる廢墟として残るに
過ぎない。殊にエロ、グロ、ジャズ横溢の現代世相
は如何に小さいものゝ純な心を傷つけることであ
らう。

かゝる意味から幼きものに對する園藝教育殊に
草花栽培又は花に對する愛情を深めさす事は最も
自然的なそして最も効果的な方法と思はれる。

大變な前置になりましたが、まあ、こうした考
へから以下常に目に觸れるもので極く栽培のやさ
しい草花六種の作り方や、花そのものに對する親
しみとか理解を深める材料ともなる様な事柄を記

して見る事にいたします。

花 菖 蒲



我國男子の表徴として花菖蒲は古來汎く愛培さ
れ徳川時代に至り非常の發達を遂げたもので優し
い中にも一種雄々しい氣分を持つたものです。

此花菖蒲と端午の節句に軒を葺き菖蒲湯などに
する香氣の高い菖蒲とは何時とはなしに混同され
同屬のものであるかの様に一般に思はれて居りま

すが菖蒲は水剣草とか香菖蒲とも呼び天南星科に屬してゐるもので、花は此科のもの獨特の淡黄色の肉穂花序をなし花として觀賞價值のないもので之に反し美大な花を開く鳶尾科の花菖蒲とは直ぐ區別のつくものを只葉が似てゐるからとてどうして混同する様になつたか不思議な位であります。

花菖蒲の花はよく見ると可成變化に富んでゐるもので咲き方によつて色々に呼ばれてゐますが普通多く栽培さるゝものは三英咲と英咲であります。

三英咲とは内方の花瓣が小さく外側の三枚だけが大きくなつた花のことで六英咲とは内外の花瓣が共に大きくなつて咲いた花のことです。

作り方……花菖蒲と云ひますと直ぐ水の中で作るものと思ひますが秋から早春へかけて殆ど一年の三分の二は水のない方がよいので、作る場所としては灌漑排水の自由な所ならば申分ないのであ

ります。ですから家庭などで少數のものを作るには流し元などのよく日の當るところで常にしつとりと濕つてゐる様な所が一番よいと思ひます。

土質は砂土などでない限りどんな土にでもよく出来るものです。

植付けに最も適當な時期は花の濟んだ七月上旬頃がよいのですが是非今年植付けて花を眺め度い場合には莖が十分伸びて蕾が大きくなつてから十分土をつけたものを買ひ入れれば萎れる様な事もなく立派な花を見る事が出来ます。

肥料は花の濟んだ後で一回、二月頃寒肥として一回、三月下旬頃芽肥として一回、何れも油粕などを少量施せば十分であります。

近年東京附近では花菖蒲の鉢作りが非常に流行して居りますが鉢植としましても地植のものに劣らない大輪のものを咲かせ得るのであります。

鉢は徑一尺二寸位の本焼又はコンクリート製の

ものを用ひ底穴をセメントでふさいで一鉢に三芽位宛植えるので菊朝顔の様に多くの手数を要せず殆ど放置の状態にて極めて簡単に咲かせ得るので今後益々盛になるだらうと思はれます。

◇

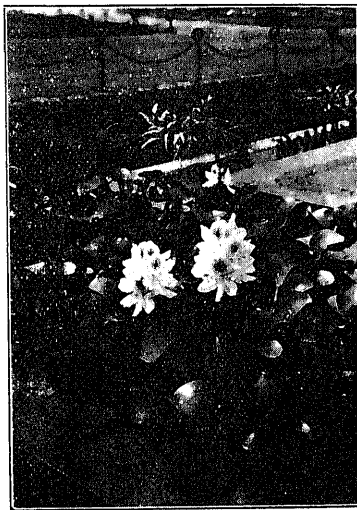
この花菖蒲と共に水に咲く花の姉妹とも云へるものに溪蓀、燕子花カキツバタがあります。殊に「あやめ」と「かきつばた」は非常によく似ているので「あやめ、かきつばたはいづれ姉やら妹やら、わきわきいはれぬ花の色」など、云つてその區別し難い氣分が現はれて居ります。

花菖蒲と共によくその區別をきかれるものですが大體特に異つたところは花菖蒲の花は葉の先より高く咲いて葉の中央の脈が隆起してはいますが「かきつばた」の花は葉の間に挟まり氣味に咲いて葉の中央の脈が隆起せず極めて柔かい感じの葉をして居ります。「あやめ」の葉は細長く中央の脈が

僅か高まつてゐる程度で前二者に比べて花、葉等全體として小形であります。

作り方は殆ど花菖蒲と同様でよいので、只「あやめ」は花菖蒲以上に水氣の少い方を好み「かきつばた」は水氣の多い場所を好むものです。

水 葵



眞夏の夜の縁日の金魚屋の桶の中に淡紫の花をつけてふわ／＼浮いている浮草は直ぐ子供の頭に

も印象づけられる特殊の形をした然し優しい花の一つです。

又の名は「ほてい草」英名は「ウォーター、ヒヤシンス」と云ひ田舎へ行つた時など小川の橋の袂などに大きな群をなして咲いているのを見ることがあります。夏になつて時々この花を思ふにつけその日／＼の吹く風のまゝに流れ行く浮草の可憐な姿が目の前にチラついて來ます。

作り方……浮草とは云ふものゝふわ／＼と深い水の中に浮いているのでは花立の悪いもので、根が土の中に十分喰い込まなくては澤山の花が咲かないものです。ですから深さはせい／＼四五寸で底が泥になつてゐる様な池とかタンク或は水鉢に作るのが一番よいので、こんな場所ならばどんどん繁殖して七月頃から十月頃まで休まずに咲き續けてくれるものです。

只寒さには可成弱いので東京附近では冬は温室

内のタンクに入れてやるか又は水鉢に浮べて日當りのよい室内に入れておく必要があります。

鈴 蘭

谷間の姫百合と優しき名に呼ばるゝ鈴蘭は又の名を君影草とも云ひ

百合科のもので現在日本では日本種と獨逸種の二つのものが栽培されて居ります。



日本種は多く北海道、東北地方及び信州邊に自生し六月初旬頃より咲き初めるものですが東京附近で之を作りますと五月中旬に開花いたします。

英國人は殊に此花を愛して「幸福の歸來」なる花言葉を與へ目出度い時の贈答として盛に栽培して居る様です。

英國の古い物語に『昔レオナードと呼ぶ一人の剛膽な武士があつた。或日森深く進み行く中に突然世にも恐ろしき一大毒龍に襲はれたが勇敢なるレオナードは劍を振つて縦横に戦ひ遂に二晝夜の格闘の末終に毒龍を斃したが身に數ヶ所の傷を受け鮮血淋漓として路傍を彩つた。此清き血潮の後から生ひ出でたのが銀鈴を釣した様な花の鈴蘭である』といふ事が掲げられて居りますが此英國に咲く鈴蘭は獨逸種と同じもので日本種と異るところは葉が小さく香氣一層高く花莖を長く出して咲く事です。

従つて日本種より餘程優れた形をして居りますので營利的には總て獨逸種が培養されて居ります。

作り方……之を植える場所としては眞夏に餘り照りつけない清蔭になるやうなところで成るべく濕氣があつてよく肥えたところがよいのです。

土は野生のものが生ひ茂つてゐる所と同じ様に腐植質を多く含んだものが一番適して居ります。

植付は普通十月頃行はれますが六月頃輕井澤あたりから採つて來て前記の様な場所に植込み年二三回薄い水肥を施してちくと毎月よく開花するもので場所さへ適して居れば次第に繁殖もするし栽培は極めて容易なものです。

待宵草

東海道の海濱や近くは玉川の河原などに夕方待宵の名にふさはしき優しい花が仄々と鮮黄色の柔らかな色を浮べて咲いてゐるのを見かけますが、俗に月見草の名で一般によく知られ日没と共に咲き日出に至つて萎むので「蚊帳出で、又見に行く

や月見草」などの句が作られ夜の花として野趣場々たるものであります。

殆ど日本全国に野生しているので我邦原産の様に思はれて居りますが始め種子が馬糧の乾草など



に交つて海外より渡來したもので、それが瞬く中に全國各地に廣がつたものです。

此の一種の「大待宵草」は之の全體が大きくなつたもので高さ四、五尺に及び花も大きく美しい

が優しみに於ては普通のものに遠く及ばないものでこれも各地に自生して居ります。

作り方……砂地の所を一番喜ぶ様ですがどんな土質の庭にでも好く成育いたします。

多年草ではあるがひどい直根で移植すると中々つき難いので普通播種されて居りますが種を蒔く時も花壇なら花壇、鉢なら鉢へ直播すべきであります。時期は秋がよいので翌年七月頃までには立派に成長して美しい花を見せてくれるものです。

百日草

誰にでも知られている極めて容易に栽培される花で別に浦島草と呼び共に花期が長いから此名がつけられたので春蒔にして六月頃から十一月まで咲き續けて居ります。

草丈は五寸位のものから三尺位まで花の色は紅黄紫白等各色に渡りダリア咲と呼ぶ花徑四寸にも

達する重瓣の大きなものやボン／＼咲と呼ぶ五分にも満たない極く可憐なものなど様々の種類があります。

ボン／＼咲の真紅なものは「糸す／＼き」「桔梗」などに交へてお盆の七草の寄植に盛んに用ひられて居ります。

大輪咲のものでは市内の大きな種苗商などで販賣してゐる英國サットン會社の種が一番見事なものが咲く様です。

作り方……一年草で春の彼岸頃種を蒔くのが普通であるが今年は今時期が後れていますから苗を買つて植付けるとよいと思ひます。

肥料は割合に多量要するので今から九月頃まで半月に一回宛位油粕の腐熟液の薄いものを與へると何時までも衰を見せずに次から次へと咲き續けるものです。

松葉牡丹

これも極く一般によく知られたもので又の名「ひでり草」草丈三、四寸、花は體に比べると大きく

徑一寸内外となり
ます。

花色は紫を除いて殆ど各色、絞りとか八重咲のものもあります。八重咲のものは極めて濃艶ですが一重咲の方が何となく松葉牡丹の名にふさはしい上品な感じ



がいたします。

門から玄關までの敷石の縁などに自然式に點々

(六六頁下段につづく)

六月の園藝

大岩金

今年は例年よりも氣候のよくれた爲かまだ春候の草花がなか／＼美しく咲きほこつて居ります。

中には昨年は播種期をおくらしして九月中旬になつて播種したからでもありませうがシネリアのフリューム作りが今尙引續いて此頃では花園に移されて咲いて居るのさへあります。丈夫なもので牡丹色に濃くもえ出たむしとりなでしこは一つ／＼小さい花ながらも多數に群がつて上部は花のみに覆はれた感じが致します。これに對して純白のシヤスターデージー、マーガレットは見るからにすが／＼しい感じがします。わけても雨後のほこりにまみれない時の眺は一入であります。切花として

重寶がられる矢車草、スキートビー、カーネーション、花菖蒲、紫陽花なども見頃であります。

又花壇植としては美女櫻、フロックス、ルーピナス、ポウビー、ロベリア、ナデシコ、松葉菊などそれ／＼花盛りであります。縁取りの白丁花も淡い小花を澤山つけていともつ／＼ましやかに葉がくれにのぞいて居ります風情是にも目をやらずにはおかれません。又くさつげ、たちてんもんどろ一名ほたるぐさなども葉物の縁取りとしては誠によろしく今は緑濃くはえて居ります。或は垣根にからませたびなんかづらの緑、一重、八重、白、紅の蔓ばらいづれおとらぬ眺めであります。

四時花の絶えないゼラニウムも今は全盛であります。

繁殖

今月の繁殖は梅雨期の折から種々の常緑樹の挿木をするのであります。即ち前記縁取用灌木、生垣用樹木などその重なるものであります。

その外大菊の苗も芽先を摘んで挿木致します。挿木によつて作った苗は菊虎キクヌキがつかないと申します。

草花の類にありましても葉腋に出て居ります若い芽をかぎとり又は芽先を摘んで之を砂挿としあまり強い日光や風雨の當らない所即ち箱等の中に挿し上を摺硝子で覆ふておきますれば容易に活着致します。その中でもつき易いのは美女櫻、バンジー、萬壽菊、金蓮花、マーガレット、ペゴニア、ユリウス、イレシネなどであります。

その他の管理

草花類にありましては次へくと苗の大きくなるにつれて移植又は鉢をゆるめる事が必要であります。朝顔については鉢作りのものは蔓をのばさないやうに、垣根作りのものは支柱をたてゝやるなどしなければなりません。

次に晴天の折を見はからつては採種と害蟲驅除を怠つてはなりません。大方のものに就ては採種の適期を申して居りますから今回はその種類丈にとどめておきますがシネリア、バンジー、金盞花、シレネペンデュラ、オダマキ、アラセイトウ、ニホヒアラセイトウなど數多あります。又結實をさせた球根類にありましては葉の黄變したものがら順次掘りあげて數日間日かげ干とし子球も母球からとりはなして次の植込期に役立ちさうなもの丈保存しておきます。球根類のみならず櫻草類の如き株物にありましても結實をさけて株分に依つて繁殖させるのであります。

ダリヤは日々に莖がのびて參りますから怠らず支柱にしばりつけ同時に不用の脇芽も取り去ります。

蔬菜類にありましてはトマトは一本立と二本立とに依り望む丈の蔓を出させて餘は残らず摘除しなければなりませんし、とほもろこし、二十日大根、ビートなども込みあつてゐる部分は間引しなければなりません。

ヘチマの定植もしてよい大きさになりました。

果樹にありましては綠枝剪定を中に葡萄は豫備枝についてゐる實は摘果して専ら蔓の充實をはかるやうに致します。

害虫の重なるものは蚜蟲、毛蟲類、根切蟲、夜盜蟲、金龜蟲、瓜守等でありまして是等害虫の中蚜蟲の類にはデリス石鹼、ネオトン、除蟲菊石鹼液等を使用し前記も蟲類以下の害虫には砒酸鉛を以つて驅除致しますが是等使用分量及用法等に就

きましては夫々藥劑を購入たさいますならばその容器に記してありますから、こゝには省略致します。しかし有害蟲も一般には樹勢の弱いもの程おこされ易いやうでありますから第一要件は樹勢の強健をはかること即ち日常もよく施肥も充分に



して強壯なものとする事でありませす。又とかく濕り勝のこの候にありましては晴天の日にはなるべく日光に當ると同時に通風をよくすること、又密植の部分は間引して相當の間隙をつくつてやる

事など必要ではありません。

收穫

丹青して敷藁した草莓も赤く色づきました。自家栽培に依つて得た新鮮な果物には色々の點からいひ知れない味が致します。

豌豆も小供連でもぎ取るのはなか／＼楽しいものであります。是に添へて二十日大根、ビートも收穫出来るものは色の配合に少しとりませう。

このやうにしてテーブルには庭に咲いた花を挿し自分達で培つた蔬菜を膳にのぼせてうつとほしい梅雨の折々を晴やかにさせたいものであります。

寫眞は宿根性にげしてあります。

花色は朱、大きさは徑約十三厘莖葉共に二年性けしよりも遙かに大きくその上毛を持つて居りまして一種違大な感じが致します。

(三四頁よりつづく)

らこの邊で……。兔に角く、幼稚園でもですが、殊に託兒所では、現實の問題としてバライエテイが多くていゝので、何ごとも一律にはいへないと思ひますが、託兒所の行くべき道も澤山教へられ幼稚園としてもいろ／＼考へさせられたと思ひます。どうもありがとうございます。

(新庄、神原筆記)

(六二頁よりつづく)

と植えて實に面白いもので其他夏の庭の何處かに此花の幾株かを是非欲しいものです。

作り方……一年草で百日草同様三月下旬頃種を播き付けるのが普通ですが今から播いても直ぐに大きくなつて開花するものです。又挿木でも容易く根を下すのでいくらでも繁殖させる事が出来ま

す。日當りのよく乾燥勝ちな場所が一番適してゐるので土用でも灌水などは殆どする必要のないものです。

幼稚園の書架を飾る二つの新刊

倉 橋 生

○「子供の繪の觀方と育て方」

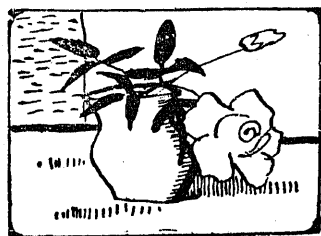
檜崎淺太郎氏と上阪雅之助氏との共著である。檜崎博士は心理學の權威者、上阪氏は錚々たる圖畫教育革新論者、その兩君が、いづれも自家の愛兒の幼時からの圖畫を研究して、その事實の材料から立論せられたものである。その結論に全部同意すると否とを問はず、斯くの如きものをこそ、幼兒教育者の必讀書といふべきであらう。殊に、此書の讀者が、子どもの繪の觀方に就て學ぶべきところは實に多い。從來、子どもの圖畫を主題とせる著書中、此の書の如く、子どもの繪をその一

つ／＼に於て忠實に觀てゐるものは尠い。従つて、讀者に、その態度を教ゆること、此書の如く力強いものは稀である。論よりも大事なものは先づ觀ることである。日々子どもの繪の中に埋まつてゐると言つてもいい、幼稚園の人々に、もう一度立ち止まつて、その繪の一枚々々を丹念に凝視せしむる上に於て、此の書の促すところのものは、蓋し非常に大きいものであらう。此の紹介によつて此書を必ず讀まるゝ多くの幼稚園の人々に代つて、豫め著者兩君に深き謝意を表しなければならぬ。(東京神田駿河台藤井書店發行定價金參圓五拾錢)

○「自然物應用による恩物」

書名が直ぐ聯想させるであらう通りに、膳眞規
子氏の著である。膳氏の此の方面に於ける長い研
究、製作、又、それが幼稚園の實際に及ぼした貢
獻の大きいことは、今更いふまでもないことであ
る。しかも、此の折角くの工夫を永久に紀念し、
廣く世に傳えんことは氏の友人、教へ子の總ての
願ひであつた。その中にあつても、神戸幼稚園の
望月くに氏は、最も熱心に此のことを計畫して居
られ、それが愈々實現されて、此の美しい一巻の
書となつたのである。二十枚の精巧なる寫眞版は
膳氏自ら作られた「自然藝術」の數々を、そのま
ゝに美しく目の前に示してゐる。此の書の出版は
實に著者を中心とする友人全體の大きいなる喜びで
あり、幼稚園界の爲に亦大いなる賜である。著者
に謝し、望月氏に謝し、編輯上多くの力を盡され

た尾崎氏に謝し、而して、此の材料となつた美し
き自然物にも謝し、幼稚園必備の有益なる參考書
として之れを廣く奨めずにはゐられない。(大阪市北
區天神筋一丁目大阪保育品製作所發行 定價金貳
圓)



雜 錄

茨城縣保育會の記

——於水戸市新莊幼稚園——

若葉に香る五月十日午前十時から、第九回茨城縣保育會總會並に講習會を當園に開催致しました。

講師として、及川先生の御出でを頂き御懇な御指導にあづかり會員一同期待にいや増して有益な會合でありました事を喜びました。其の概況を申し上げますませう。七つしか無い縣下の公立幼稚園の集りでございますが會員全部で三十名致つて微々たるものでございますが毎回殆ど會員の全部が出席する點は誠に心強い次第でございます。

此の日、そぼ降る雨の中を午前九時と云ふに、

土浦、太田、笠間と皆様お揃ひなので早速最寄の保和苑躑躅が丘へ御案内致し恰度御縁日であつた境内の三夜尊に開運の祈願をこめて今を盛りの躑躅の彩を賞して十時に歸園、直ちに總會の席に就きました。

當日の議長加藤新莊幼稚園長の開會の辭に次いで新入會員の紹介、水戸市四幼稚園の改稱披露、會務及會計報告等が有つて協議に移りました。

協議事項

- 一、本會の會計を會計年度に一致せしむるの件（可決）
- 二、事務所を會計年度期間中當番幼稚園に置くの件（可決）
- 三、次回當番選定の件（水戸市三の丸幼稚園と決定）
- 四、本會より派遣されたる視察員は視察報告書を事務所に提出するの件（可決）

五、視察費を人員に應じ按分するの件（可決）

六、本會の講習を有効ならしむる件（今期開催の
手技講習を基とし各園工夫研究して次回會合の
機會に各園代表者が發表する事に決定）

七、私立幼稚園入會希望の件（港町堀川幼稚園長
提出）

（縣下の私立幼稚園へ入會勧誘狀を發し次年度
總會に於て參加希望幼稚園の入會を歓迎する事
に決定）

以上の後來賓、倉持水戸市助役の御挨拶があつて
茶菓に移りますと同時に、吾が手技の先生及川先
生を御迎へして晝餐を頂く。零時半と云ふに御疲
れの先生に我儘を申し上げて早速本日の主目的で
ある手技實際に就ての日頃御研究の御跡を一人一
人手をとつて御指導頂きました。

園行事にちなんだものや談話唱歌に連絡をとつ
たもの等の立體紙細工動物を袋物に應用したもの

等講師先生御自身に材料を御持ち下さいました御
蔭で短時間で有るにもかかはらず全部仕上げの事
が出来ました。指導上大切な御話伺ひつつ常にも
無く早い時計の針の恨めしく三時半は誠に名殘
惜しい終りの時でございました。各自に得難いお
土産を持つて満足と感謝に當番幼稚園の不行屈さ
の點ちとがめも無く又の折を約して西に東にお別
れ致しました。（當番幼稚園記）

中國四國九州保育研究大會

——保育聯盟の成立——

五月二十三、四日岡山市に於て、吉備保育會、
岡山市保育研究會、岡山市連合主催によつて開か
れた幼児教育研究大會は、出席者三百數十名の盛
會であり、多くの有益なる日程の下に、極めて有
意義なる會合であつたが、殊に豫ての提案であつ
た、中國四國九州保育聯盟が満場一致成立せられ

たことは、斯界の爲に最も大いなる欣慶事であつた。

大會日程

五月二十三日（土）

午前

幼稚園實地保育參觀

午後 開會

議事（議長選舉）

1、幼兒教育振興に關する宣言の件

2、幼兒教育聯盟組織に關する件

講演

講師 東京女子高等師範學校教授倉橋惣三先生

新遊戯實演發表

1、可愛いダンス

2、螢

3、友達さがし

4、野球

招待會（岡山市長）

記念品贈呈（大會主催者）

散會

五月二十四日（日）

午前 議事

（イ）建議案

1、保育事業振興の爲め各縣市に保育專任視

學を設置せらるゝ様文部省に建議するの件

（島根縣保育會）

2、幼稚園保姆待遇改善に關し其の筋に建議

するの件（岡山市保育研究會）

（ロ）協議題

1、幼兒教育振興記念日設定の件（岡山市保

育研究會）

2、幼稚園教育振興上特に留意すべき點如何

（岡山市保育研究會）

（ハ）談話題

1、幼兒期に於て特に感染し易き病氣の豫防法について承りたし（島根縣保育會）

2、幼稚園保育兒の小學校入學後に於ける影響を承りたし（久留米市久留米幼稚園）

意見發表

1、私の幼稚園（岡山市出石幼稚園 森田幾代）
2、保育雜感（岡山市南方幼稚園 西岡千代子）

閉會

宣言

夫れ幼兒は國家の至寶にして國運の將來職として其の力に俟つ。顧るに方今内外の情勢頗る多難邦家の前途亦深憂に禁へざるものあり。

此の時に當り深く望を囑する者は祖國傳統の精華を生得繼受せる純眞潑刺の幼童なり。之をして克く天賦の光を發せしめ、皇國有爲の材たらしめんには宜しく早期より具案的計畫の下に、周到なる注意を拂ひて其の發達を助成し、以て陶冶の完

璧を期せざるべからず。然るに輒近社會生活日に複雜を加へ、一家の事情意を女子の教養に専らにする能はざるもの漸く多からんとす。これ家庭教育を延長裨補すべき幼稚園施設の特に重要緊切を訴ふる所以なり。

曩に幼稚園令布かれて斯の教育の進展に一時期を劃してより其の普及發達見るべきものありと雖も尙社會の現情に鑑み保育の實際に徴し未だ遺憾の點尠しとせず。

茲に中國四國九州幼兒教育研究大會を開くに當り保育上特に留意を要すべき事項を掲げ之が實現徹底に向つて最善の努力を致さんことを敢て宣言す。

一、保育關係者は一層連絡を緊密にして斯業の普及發達を圖ること。

一、保育の重責に任ずる者は不斷の修養によりて自己を磨き、且時代の趨勢を洞察して教養

の本義を明徴にすること。

一、保育の實際に當りては家庭と協力して幼児の個性に適應し、其の生活に即せしむるやう努むること。

昭和六年五月二十三日

中國四國九州幼兒教育研究大會

中國四國九州保育聯盟規約

第一條 本聯盟は中國四國九州保育聯盟と稱し關係地方に於ける保育團體又は幼稚園を以て組織す

第二條 本聯盟は幼稚園教育に關する各般の事項を研究し斯教育の普及進展を圖るを以て目的とす

第三條 本聯盟は前條の目的を達する爲め左記の事業を行ふ

1、聯盟總會

2、保育に關する研究調査

3、其の他必要と認むる事項

第四條 本聯盟に左の役員を置く

總務一名 本會を統括す

理事若干名、重要事項の協議及總會に關する事務を掌る

第五條 總務は總會に於て選舉し理事は總務の指名とす

第六條 役員の任期は四ヶ年とす但し任期滿了後と雖も後任者決定迄は其の任にあるものとす

第七條 次回の總會開催地及時期は總務に於て豫定し地方理事に交渉決定するものとす

第八條 總會開催に關する事務及費用は開催團體に於て處辨す

第九條 總會出席の會員は會費として金壹圓を開催團體に納付するものとす但し時宜により其金額を増減することを得

第十條 聯盟に必要な内規は役員會に於て之を
定む

尙第一期總務には滿場一致によつて吉備保育會長
國富友次郎氏を推し其の承諾を得た。

文部省保育講習會

文部省主催の保育講習會は本年も七月二十二日
から二十七日まで、東京女子高等師範學校に於て
開催せらるゝ豫定の由。委細は官報で發表せられ
る筈です。

日本幼稚園協會遊戯講習

文部省の保育講習會は午前中ですから、二十三
日から二十六日まで、その午後に本會主催遊戯の
講習を同じく東京女子高等師範學校に開催しま

す。詳細は本誌の廣告に於て御覽下さる。



定規文注 告 稟

一、幼稚園及び小學校、家庭、育児、看護等に關する論說調査研究等の寄稿を歓迎いたします。

一、寄稿は一行二十四字詰に記して下さい。但改行は一字下げること、また句讀點は一字あけること。

一、寄稿並に本誌の編輯に關する通信、紹介及び寄贈の新刊書、交換雜誌、入會手續、更に

本誌の購讀及び廣告に關する通信並に照會等一切左記編輯兼發行所宛に願ひます。

東京女子高等師範學校附屬幼稚園内

日本幼稚園協會

一、本誌御注文の方は凡て前金（郵税共）で願ひます。（郵券代用の場合には總て一割増）

一、御送金の場合なるべく振替貯金で振替口座東京一七二六六番日本幼稚園協會宛に願ひます。

一、送金の節には第何卷第何月號より第何月號迄と明記せられたし。

一、本誌の代金に對しては別に領收證を差出しません。特に御入用の方は往復はがきで御申越を願ひます。

一、會費切又は前金切の際にはその最終發送の雜誌の帶封に「前金切」の印章を押捺いたしますから其節は早速御送金を願ひます。

一、本誌の見本御入用の場合には前金參拾五錢發送を願ひます。

定價

一ヶ月分一冊	金參拾五錢	送料壹錢
半ヶ年分六冊	金貳圓拾錢	送料共
一ヶ年拾貳冊	金四圓貳拾錢	送料共

（外國行郵税は一部金拾貳錢の割にて御拂込下さい）

昭和六年六月十二日印刷納本
昭和六年六月十五日發行

幼兒の教育 第三十一卷第六號

不許複製 禁止转载

編輯兼發行所 倉橋 惣三
東京女子高等師範學校附屬幼稚園内
東京市麹町區飯田町二丁目五十番地

印刷者 須藤 紋一
東京市麹町區飯田町二丁目五十番地

印刷所 京華社印刷所

發行所 東京女子高等師範學校附屬幼稚園内
日本幼稚園協會

振替口座東京一七二六六番

廣告

特等面一頁	金參拾圓	二等面一頁	金貳拾圓
一等面一頁	金貳拾五圓	一頁以下御斷	

神田區南甲賀町八品田奥松に御申込下さい。

成城小學校訓導
 奧野庄太郎先生著

兒童圖書館用書

東西童話新選

東西幼年童話新選

折角子供の爲にかゝれたグリムやアンデルセンの童話等も其翻譯や翻譯が難詰な爲結局大人の讀物となる事は誠に遺憾です童話は飽まで子供の知能、子供の情緒、子供の徳性を培ふ源泉たる筈です。本童話新選は徹頭徹尾、子供の爲に用意された讀物で、極く平易な文章と用字で、特に子供とひ其一字一句にも子供を對象としての親切さが満ち溢れてゐます。小館は曩に世界著名の童話を紹介すべく學習室文庫を發刊し全國學校から多大の賞讃を得ましたが、本童話新選は右文庫中最も兒童に親炙せるもの數十篇宛を選び、優雅な装幀堅牢な美本として新に提供します。何卒各小學校、兒童圖書館並に一般家庭の御必備を希ひます。

天の地の人のののの
 卷卷卷卷
 尋常四五年程度

梅櫻菊楓のののの
 卷卷卷卷
 尋常一二年程度

各壹冊の定價と體裁
 各卷 菊刺全一冊宛
 各卷 總クロース洋綴
 各卷 紙數五百頁宛
 各卷 插畫四十宛
 各卷 彩色畫四葉
 各卷 定價二圓宛
 各卷 送料廿七錢宛

東京市牛込區
 中野文館書店
 番七二四八三東京替振

帝國美術院會員
東京美術學校教授

岡田三郎助先生・丹羽禮介先生著

五版 學校家庭

應用圖案集 描方

菊判全一冊
石版十度刷
作圖千有餘
價參圓八拾錢
送料拾八錢

正則に圖案の作法を體得し題材とした作圖數百應用自在

先づ平面、立體、連續、對比、明暗、調和、象徴、色彩、以下十數項目を設けて正式に圖案作法の大意を説き、實例として題材を人物、樹花、鳥獸、蟲魚、器物、他凡百の自然界に取り構圖作法としては古代埃及、亞刺比亞、波斯、サラセンよりルネッサンス式ルイ式より近代のセセッション、構成派等竝純日本式迄多種多様に互れるを以て、隨つて其應用の範圍も頗る廣汎にてポスター、表紙、裝釘、染物、編物等行く所として可ならざるなし、本書一本に據りて克く圖案の作意を會得し、且つ製作家たり得、教育家竝一般興味家に絶好の參考書と信ず、(本書は曩に學校家庭教育圖案畫集と其描方として好評を博せしが其内容はより以上廣汎なるを以て題目を改めて薦む)

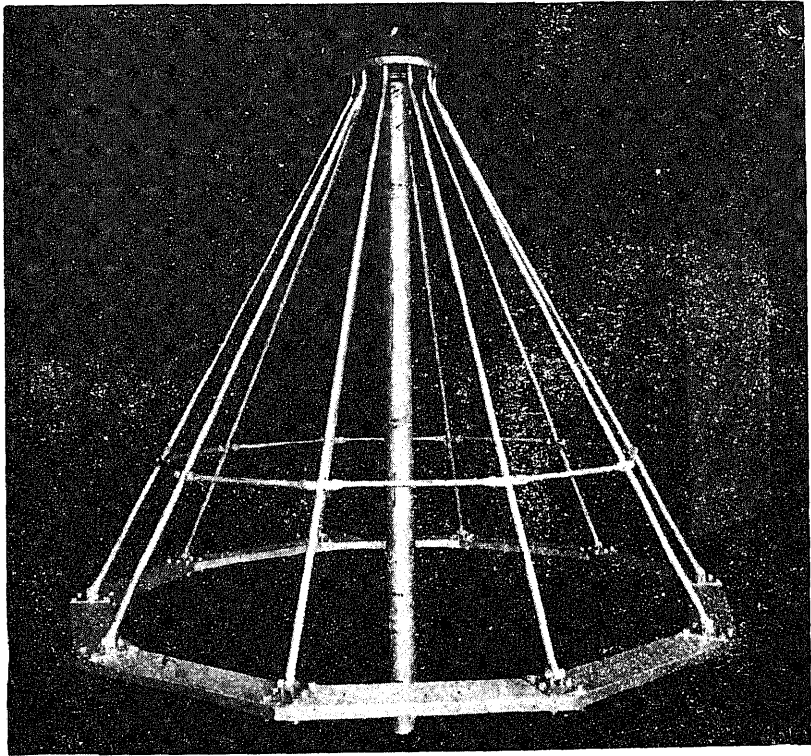
帝國美術院會員
東京美術學校教授
岡田三郎助 丹羽禮介 共著

新刊	第六版	第三版	新刊
學校家庭萬有圖畫全集	學校應用略畫集	學校應用略畫集	學校圖畫描き方基本と其の集
描き方	描き方	描き方	描き方
定價四圓四角七分	定價三圓八角	定價三圓八角	定價二圓四角五分
送料四角七分	送料三角	送料三角	送料二角
菊判全一冊洋裝	菊判全一冊洋裝	菊判全一冊洋裝	菊判全一冊洋裝
學校各學年の全科に亘りて其應	學校各學年の全科に亘りて其應	學校各學年の全科に亘りて其應	學校各學年の全科に亘りて其應

發行所 東京市牛込區 中文字館書店 電話 振替 東京三三三 八三三 四二二 二七五

昭和四年五月十五日第三種郵便物認可
(毎月一回十五日發行)

昭和六年六月十二日印刷納本
昭和六年六月十五日發行



新装の波動廻轉塔

高サ二メートル
全部鐵裝堅牢

數人または數十人の多數の子供たちが一時にシートの上に立ち又は座つて塔頭の特種な構造で廻轉させますと、恰度大洋の怒濤に弄るゝ船の如き二重の運動をいたしますのう Ocean Wave の名稱があり、子供達は大歡びの運動具であります。是非御園に備ふ可き御施設のうちの一つで御座います

定價 一基 金八十圓也

東京・神田・一ツ橋通
教育會館内

株式會社 **フレールベル館**

電話(御注文用)九段(33)三八二七番
振替口座東京一九六四〇番

定價三十五錢